

家庭用

DIR2309

エジソンスマート USBマルチスマートリモコン

取扱説明書

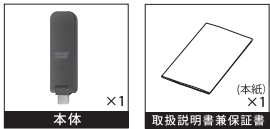


型番: DIR-US01BK

※本冊子の内容(アプリの画面レイアウト、デザイン、操作方法など)は予告なく変更する場合があります。

はじめに

●セット内容をご確認ください。



※コンセントに差し込むACアダプターは付属しておりません。別途ご用意ください。

●各部の名称と機能をご確認ください。



特長

- 古い家電製品もOK!赤外線リモコンをアプリや音声でコントロール!赤外線リモコンを簡単に登録!家中の電化製品をスマート化できます。古い家電製品もアプリや声(※要AIスピーカー)で操作可能。赤外線リモコンでも機器の仕様により登録できない、または操作できない場合があります。※家族(グループ)毎に合計200個までのデバイス登録が可能です。
- 別売りの温度湿度センサーと併用で、便利な自動化設定。別売りの「エジソンスマート温度湿度センサー」を併用すれば、例えば「平日に、室温29度になったらエアコンをつける。26度まで下がったらエアコンをきる」という設定も可能。※正しい数値の反映のため、温度・湿度センサーは、デバイス登録後30分ほど経ってからご使用ください。

準備するもの

●「Edison Smart」アプリのダウンロード

下のQRコードを読み取るかApp Store(iOS)、Google Play(Android)で「Edison Smart」と検索してダウンロードしてください。

※iOS10.0以上、Android6.0以上のスマートフォンよりダウンロードしてください。



●インターネットWi-Fi(無線LAN)環境

- ・必ずIEEE 802.11b/g/n(2.4GHz)対応のWi-Fi(無線LAN)と接続してください。
- ・BUFFALOのWi-Fiルーターの場合は「Buffalo-G-XXXX」と接続するWi-Fi名が2.4GHz帯を示します。
- ・周波数の切り替え方法は無線LAN各機種のメーカー公式ホームページでご確認ください。
- ・IPアドレスはIPv4のみ接続が可能です。ネットワークがIPv6にしか対応していない場合は接続できません。

●Wi-Fi(無線LAN)のパスワード

・Wi-Fi(無線LAN)のパスワードはお持ちのWi-Fiルーターをご確認ください。

音声操作をご希望の場合は、Amazon EchoまたはGoogle Homeをご用意ください。※音声操作はAmazon Echo(アレクサ)、Google Home/Nest(Googleアシスタント)にのみ対応しています。その他のスマートスピーカー(Clova、HomePodなど)には対応していません。Siriでは「Edison Smart」アプリで登録した「シーン」のみ音声操作が可能です。

アプリの登録・設定

1. アカウントを登録する

専用アプリ「Edison Smart」にアカウントを登録します。



- ①アプリを起動して、「登録」をタップ。
- ②メールアドレスを入力し、「ユーザー規約」と「プライバシーポリシー」を確認して「同意します」にチェックをいれ「認証コード」をタップ。
- ③メールで届く認証コードを入力した後、パスワードを設定し「完了」をタップする。※パスワードは6~20文字以内の英数字の組み合わせで設定。

●認証コードが届かない場合
→メールアドレスが全角になっていないかスペースが入っていないか「@」以降も入力されているかご確認ください。
→キャリアメール(携帯会社のメールアドレス)をご使用の場合は、パソコンからのメール受信を許可する設定をしてください。(それでも届かない場合は、パソコンのメールアドレスや、フリーアドレスを作成してお試しください。)
→迷惑メールフォルダに届いていないかご確認ください。

2. ホームの設定・位置情報の設定をする ※必須ではありません。



- ①アプリファッターの「設定」から「グループの管理」をタップ。
- ②一番上の「私の家..」をタップして、「ホーム名称」や「ホームの位置」などを設定する。
- ③設定が完了すると、アプリホーム画面上部にホーム名称や天候(位置情報を許可設定した場合のみ)が表示されます。

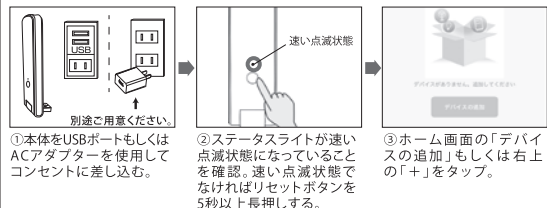
※「アプリの位置情報の利用」の許可設定や「ホームの位置」を登録しなくてもアプリを使用できます。位置情報を設定しない場合は、地域の気象データ(日/出・日の入り時刻や天気、温度など)を参考にしたスマート設定が使用できません。また位置情報を許可していない場合は、デバイス登録時にWi-Fi名とパスワードの自動入力ができず、手入力となります。位置情報は後からでも設定が可能です。

デバイスの追加

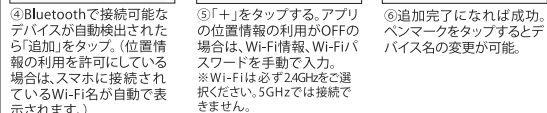
デバイスを追加する(Wi-Fiへの接続)

簡単にデバイス検索ができて便利です! /

スマートフォンのBluetooth設定がONの場合

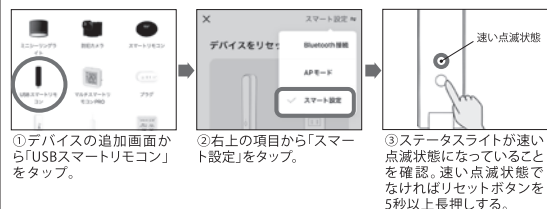


- ①本体をUSBポートもしくはACアダプターを使用してコンセントに差し込む。
- ②ステータスライトが速い点滅状態になっていることを確認。速い点滅状態でなければリセットボタンを5秒以上長押しする。
- ③ホーム画面の「デバイス」をタップ。

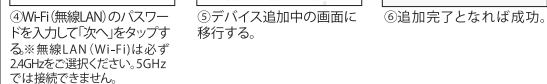


- ④Bluetoothで接続可能なデバイスが自動検出されたら「追加」をタップ。位置情報の利用を許可にしている場合は、スマホに接続されているWi-Fi名が自動で表示されます。
- ⑤「+」をタップする。アプリの位置情報の利用がOFFの場合は、Wi-Fi情報、Wi-Fiパスワードを手動で入力。※Wi-Fiは必ず2.4GHzをご選択ください。5GHzでは接続できません。
- ⑥追加完了になれば成功。ペンマークをタップするとデバイス名の変更が可能。

スマートフォンのBluetooth設定がOFFの場合



- ①デバイスの追加画面から「USBスマートリモコン」をタップ。
- ②右上の項目から「スマート設定」をタップ。
- ③ステータスライトが速い点滅状態になっていることを確認。速い点滅状態でなければリセットボタンを5秒以上長押しする。



- ④Wi-Fi(無線LAN)のパスワードを入力して「次へ」をタップする。※無線LAN(Wi-Fi)は必ず2.4GHzをご選択ください。5GHzでは接続できません。
- ⑤デバイス追加中の画面に移行する。
- ⑥追加完了となれば成功。

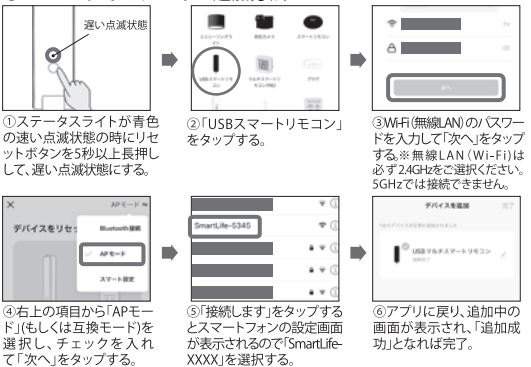
デバイス(スマートリモコン)の追加に失敗した場合

- スマートフォンはWi-Fi(無線LAN)に接続されていますか?
- 2.4GHz帯のWi-Fi(無線LAN)を使用していますか? 5GHz帯では接続できません。
- 2.4GHz・5GHz帯の自動切替機能があるWi-Fiルーターの場合はWi-Fiルーターの管理画面から一時的に「5GHz帯のネットワークを無効」や「自動切替無効」に設定してください。「バンドステアリング機能」がある場合は「バンドステアリング設定」を「無効」もしくは「2.4GHzのみ」にしてください。
- Wi-Fi(無線LAN)のパスワードは間違っていないですか?
- Wi-Fiルーター(S/N)やネットワーク名(SSID)は正しく入力されていますか?
- スマートリモコンのステータスライトは青色の点滅状態になっていますか?
- 青色の点滅状態でない場合は、リセットボタンを5秒以上長押ししてください。
- デバイス(スマートリモコン)、スマートフォン、Wi-Fiルーターは近くにありますか?
- iPhoneの場合、iPhoneの「設定」画面より「Edison Smart」アプリの「ローカルネットワーク」がONになっているかご確認ください。
- Wi-Fiルーターの接続制限台数をオーバーしていないかご確認ください。
- 暗号化方式「WPA3」のネットワークを使用していないか? 「WPA/WPA2」をご選択ください。
- IPアドレスはIPv4のみ接続が可能です。ネットワークがIPv6にしか対応していない場合は接続できません。
- Wi-Fiルーター側でMACアドレス制限設定をしていないかご確認ください。
- ポケットWi-FiやSoftbank Airではセキュリティ設定により接続できない場合があります。
- ※ネットワークの設定、セキュリティ設定などはご使用のルーターの管理画面よりお願いします。ログイン方法、設定方法が不明の場合は、ルーターのメーカーにお問い合わせください。
- ※ルーターのセキュリティ設定を一時的に全て解除するとデバイス登録ができる場合は、ルーターのセキュリティ設定が原因です。ルーターの設定からセキュリティの機能を全てオフにしてみてください。
- ※接続後に頻りにオフラインになる場合は、ルーターのWi-Fi接続台数の制限数をオーバーしているか、またはルーター側でネットワークの混雑時に5GHz帯を自動選択する機能が働いている可能性があります。ルーターの仕様をご確認ください。

Wi-Fi(無線LAN)ネットワークが不安定でデバイスの追加に失敗した場合

Wi-Fi(無線LAN)ネットワークが不安定でつながりにくい場合は、遅い点滅状態のAPモード(アクセスポイントモード)を使用します。

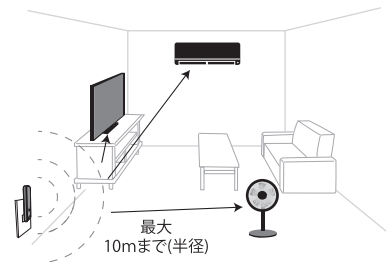
●APモードでのデバイス追加方法



設置について

- 赤外線有効範囲
- 水平方向…360度 ■垂直方向…180度(上方)
- 有効距離…最大10m(半径) ※距離は家電製品(受信側)の性能により変動します。
- 設置のポイント

- 赤外線が家電製品に届く範囲にスマートリモコンを設置してください。
- スマートリモコンと操作する家電製品の間には障害物を置かないでください。
- Wi-Fiルーターの近くに設置してください。



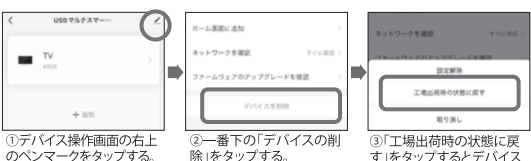
※スマートリモコンの有効距離は最大10m(半径)までですが、家電製品の受信性能や受信部の角度、また障害物の有無などによって操作できない場合があります。

- ※別の部屋に設置している家電製品を操作することはできません。
- ※Wi-Fiルーターが遠くに設置されている場合は、スマートフォンがオフラインになる可能性があります。Wi-Fi環境をご確認ください。
- ※RFリモコンなど赤外線通信以外で制御するリモコンにはご使用いただけません。

△注意

※遠隔操作により火災・感電・事故・傷害が発生する危険性がある家電製品には使用しないでください。特にストーブや電熱器などには絶対に使用しないでください。※Wi-Fi環境、障害物、家電製品の状態などにより外出先からのデバイスの確実な操作の保証はできません。また、外出先からの操作に関しては、家電製品の動作を直接確認できないため、誤作動による危険性を十分にご理解いただき、安全な使用を確保の上ご使用ください。

デバイスの削除



- ①デバイス操作画面の右上のペンマークをタップする。
- ②一番下の「デバイスの削除」をタップする。
- ③「工場出荷時の状態に戻す」をタップするとデバイスが削除&リセットされる。

●デバイスを削除すると、登録済みのリモコンの設定も全て削除されます。●デバイスがオフラインになるなど通信が不安定な場合は、「工場出荷時の状態に戻す」をお試しいただき、デバイスの再登録をお願いします。

アプリの操作方法

1. アプリのホーム画面

ホーム名称、「設定」→「グループの管理」からグループ設定、名称変更が可能です。

位置情報を許可に設定すると、その地域の気象情報が表示されます。

設定したシーンが表示されます。

デバイスが登録されている部屋を選択できます。

登録されているデバイスが表示されます。タップするとデバイスの操作画面に移行します。

追加した家電が表示されます。

設定アカウント情報やヘルプを確認できます。

マイホーム
アプリのホーム画面を表示します。

スマート
「シーン」設定または「自動化」の設定ができます。「シーン」ではデバイスの一括操作、「自動化」では天候、日の出・日の入り、時間などの条件に応じてデバイスを制御することができます。種類の違うデバイスを組み合わせる設定も可能です。

2. デバイス(スマートリモコン)の操作画面

確認してください

追加できるリモコンは「赤外線(IR)リモコン」のみです。「無線(RF)リモコン」は登録できませんのでご注意ください。

【見分ける】「赤外線」リモコンは機器の受信部に送信部を向けないと操作できませんのに対し、「無線」リモコンはどの方向からでも操作できます。詳しくは機器のメーカーにお問い合わせください。

追加した赤外線リモコンを左にスワイプすると名前の変更や削除ができます。※Androidは長押し。

「追加」から赤外線リモコンを登録できます。

自分のリモコンコードをデータベースに登録できます。登録したコードは他のユーザーに共有も可能です。

デバイス名の変更、デバイスの削除などが可能です。

3. 赤外線リモコンの登録方法

家電製品のリモコンコードがデータベースに登録がある場合、①～③の方法で簡単にリモコンを登録できます。データベースに登録がないリモコンの場合④～⑥で登録できない場合、⑦または⑧の方法で手動登録を行ってください。

■リモコンコードのデータベース検索

①クイックマッチ 一致するコードを予測して、順番に表示されるキーが一致するか確認します。

②手動マッチ 画面に表示されるリモコンボタンをタップして、3つ以上のキーが一致するか確認します。

③ライブラリ検索 製品カテゴリ、ブランド、リモコンの型番などを入力してプリセットされているコードを検索する方法です。

■ボタン手動登録

④ボタン学習 画面に表示されるリモコンボタンを押して学習させます。

⑤DIY ①～④で登録できなかった場合や、リストに対象の家電製品、ブランドなどが無い場合に、全て手動で登録します。

※RFリモコンは追加できません。※赤外線リモコンでも機器の仕様により登録できない、または操作できない場合があります。予めご了承ください。

【①クイックマッチ】での登録方法

①リモコン追加画面から追加したい家電製品を選択。(例ではTVを選択)。その後「クイックマッチ」を選択。

②対象の家電製品のブランドを検索する。リストにない場合は、④ボタン学習か⑤DIYの登録方法へ。

③画面の指示に従いキーをタップし、家電製品が制御できるか確認をしていく。

④リモコン追加画面から家電のカテゴリを選択した後「手動マッチ」をタップする。

⑤表示されるリモコン画面のキーをタップして、少なくとも3つ以上のキーが制御できるか確認をする。

⑥制御できるキーがなければ「制御できません」をタップして次の画面でさらに確認をしておく。

【②手動マッチ】での登録方法

①リモコン追加画面から家電のカテゴリを選択した後「手動マッチ」をタップする。

②表示されるリモコン画面のキーをタップして、少なくとも3つ以上のキーが制御できるか確認をする。

③制御できるキーがなければ「制御できません」をタップして次の画面でさらに確認をしておく。

【③ライブラリ検索】での登録方法

①リモコン追加画面右上の「検索する」をタップ。

②家電のカテゴリとブランド名を入力して検索する。

③「公式コード」に表示されたリモコンコードの一番最初のコードをタップ。

⇒①～⑥で登録できない場合は、データベースに登録がないリモコンのため、⑦ボタン学習か⑧DIYで登録を行ってください。

④画面に従ってリモコンがマッチするか確認をしていく。

⑤「ユーザー共有」では他のユーザーが登録したリモコンコードが公開されています。

【④ボタン学習】での登録方法

①リモコン追加画面の一番最後の項目「DIY(カスタム学習)」を選択。

②追加したい家電製品を選択。対象の家電製品がなければ最後の「その他」を選択。

③対象の家電製品のブランドを検索する。リストにない場合は一番最後の「その他」を選択。

④覚えさせるキーを長押しして選択する。

⑤対応する家電製品のリモコンボタンを、スマートリモコンに向けて押し学習させる。

※登録の最後に表示されるリモコンモデル(型番)や家電の型番は任意の文字や番号を入力していただくことができます。

【⑤DIY】での登録方法

①リモコン追加画面の一番最後の項目「カスタム学習(DIY)」を選択。

②対象の家電製品の中から「DIY(その他)」を選択。

③「+」をタップし、家電製品のリモコンボタンをスマートリモコンに向けて押す。

④「学習成功」と出たら、登録したボタンの名称を入力する。

⑤操作したいボタンの登録が完了したら右上の「完成」をタップ。

⑥エッジンスマートリモコンの画面上で「DIY」と表示される。(左にスワイプして確認更新可能です。※Androidは長押し)

⑦「学習成功」と出たら、登録したボタンの名称を入力する。

⑧エッジンスマートリモコンの画面上で「DIY」と表示される。(左にスワイプして確認更新可能です。※Androidは長押し)

※DIY→DIYで作成した家電はAlexaなどで音声操作ができませんが、次項の「シーン」を作成すればシーン名で音声操作が可能となります。

You Tubeにてデバイスの登録方法やリモコンの登録方法を動画でご確認いただけます。

4. 便利な使い方(シーン設定・自動化設定)

●シーン設定・自動化の設定

【シーン設定】…生活のシーンに合わせて、複数のデバイスを一括で操作できます。
例) 設定した「帰宅」ボタンをタップすればライトを全てON、TVをON、エアコンをONにする。

【自動化設定】…時間、曜日、気象、温度・湿度などによって設定したシーンやデバイスを自動で操作します。
例) 朝7時にTVの電源をONにする。
※部屋の温度・湿度を基準にして自動化設定をしたい場合は、別売りの「エッジンスマート温度湿度センサー」を併用してください。

①ホーム画面フッターの「スマート」をタップする。

②「シーン」または「自動」を選択し、「シーンを追加」または「+」をタップする。

③登録したいシーンや自動化に合わせてデバイスの制御を設定する。

●外出先からデバイス操作

エッジンスマートリモコンがWi-Fiに繋がっていれば、外出先からも登録した家電製品を操作できます。
例) 帰宅前にエアコンをONにして部屋を暖かくしておくなど。
※Wi-Fi環境、障害物、対象機器の状態により外出先からのデバイスの確実な操作の保証はできません。また、外出先からの操作に関しては、家電製品の動作を直接確認できないため、安全面を確保の上で使用ください。特にストーブや電熱器などは火災の危険性があるため、絶対にスマートリモコンへの登録・操作は行わないでください。操作誤動作や操作不能などにより発生した人身事故、火災事故およびそれによって生じた損害に関して当社はいかなる責任も負いかねます。

Amazon Alexa・Google Homeとの連携

Amazon EchoやGoogle Homeのスマートスピーカーがあれば、音声で登録した家電製品を操作できます。※DIY・DVDカメラは音声操作できません。シーン設定を行えばシーン名で操作可能です。

●Amazon AlexaアプリとEdison Smartアプリのアカウントをリンク

①「Edison Smart」アプリフッターの「設定」を選択し「Alexa」をタップする。

②「Amazonアカウントでサインイン」をタップし、「リンクする」をタップ。

③リンク済みとなれば完了。Alexaアプリを開いて、登録したデバイスが表示されているか確認してください。

※AlexaアプリにEdison Smartのデバイスが表示されない場合は、先にAlexaアプリとEdison Smartアプリをリンクさせて、その後デバイス登録をおこなってください。

●Google HomeアプリとEdison Smartアプリのアカウントをリンク

①Google Homeアプリを開いて、フッターの「デバイス」→「+」→「Googleと連携させる」をタップする。

②検索欄からアプリ「Edison Smart」を検索する。

③「Edison Smart」で登録したメールアドレス、パスワードを入力して「次へ」をタップし、「許可する」をタップしてリンク完了。

Siriの設定

「Edison Smart」アプリで登録した「シーン」をSiriで音声操作することができます。「シーン」を登録した後、以下の手順で設定を行ってください。
※Siriで音声操作できるのは「Edison Smart」アプリで登録した「シーン」のみです。登録デバイス単体の音声操作はできません。
※「Edison Smart」アプリをダウンロードしているiPhoneまたはiPadからのみ音声操作が可能です。また、「Hey Siri」を聞き取れるように有効にしてください。

①「Edison Smart」アプリフッターの「スマート」をタップする。「シーン」設定をしていることを確認して、右下の「Siriに追加」をタップする。

②Siriで操作したいシーンの「+」をタップ。

③iPhoneのショートカットに「シーン」が追加される。音声コマンドを変更したい場合は「音声フレーズを変更」で設定。

●登録された「シーン」はiPhoneの「ショートカット」フォルダに表示されます。音声コマンドではなく、「ショートカット」をタップしても操作可能。

安全上の注意

正しく安全にお使いいただくため、ご使用前に必ず「安全上の注意」、「ご使用上の注意」、その他注意事項をお読みください。
この製品・アプリは日本国内専用です。海外ではご使用できません。
This appliance is designed for use in JAPAN only and cannot be used in other countries.

⚠警告 誤った取り扱いをすると、人が死亡または重傷を負う可能性がありますを示しています。

- ストーブや電熱器など通風操作により火災・感電・事故・傷害が発生する危険性がある家電製品には絶対に使用しないでください。(火災・感電・ケガの原因)
- 本製品は屋内用です。屋外や水気、湿気のある場所では使用しないでください。(破損・感電の原因)
- 製品の分解・改造などは絶対しないでください。(火災・感電・故障の原因)
- USBプラグを無理に差し込み、またUSBポートを無理に曲げる、加工するなどはしないでください。(火災・感電・故障の原因)
- 異常や故障がする。異常に熱くなるなど、本体に何か異常が生じた時は直ちに電源プラグから抜き、使用を中止してください。(火災・感電・故障の原因)
- 乱れた手の届く場所や触れられる場所での使用はしないでください。(事故・ケガの原因)
- ストーブなどの暖房器具や火気の近く、直射日光の強い場所、炎天下の車内など高温になる場所での使用はしないでください。(火災・感電・故障の原因)
- 航空機内や病院など、無線機器の使用が禁止される区域では絶対に使用しないでください。(事故の原因)

⚠注意 誤った取り扱いをすると、人が傷害を負ったり、物的損害の発生が想定される内容を示しています。
※物的損害とは、家具・家財および家電・ペットなどに関わる拡大損害を示します。

- 本体内部や各部の穴に異物を入れてください。(故障の原因)
- 電源電圧、容量、動作環境など、本製品の規格、条件外で使用しないでください。(感電・故障の原因)

セキュリティ・Wi-Fi(無線LAN)使用に関する注意

●アプリのログインパスワード、Wi-Fiのパスワードは他人に知られないように管理してください。
●デバイスの共有を行う際は、共有する相手のIDの入力を間違えないようご注意ください。
●本製品およびお使いのルーターの取扱説明書をよく読み、セキュリティ設定を行ってください。
●電波を使用している関係上、第三者が不正にまたはまたは勝手にデータを傍受することが考えられます。不正なアクセスを受ける可能性がある危険性を十分ご理解の上で使用ください。また機密を要する重要な事務や、人に譲渡することには使用しないでください。Wi-Fi(無線LAN)はセキュリティに関する仕様を持っていますので、セキュリティ設定を行うことでセキュリティを向上させることは少なくなります。セキュリティ対策を施す。あるいはWi-Fi(無線LAN)の仕様上、やむを得ない事情によりセキュリティの問題が発生した場合、これによって生じた損害に対して当社はいかなる責任も負いかねます。

免責事項

●Wi-Fi環境、障害物、家電製品の状態などによりデバイスの確実な操作の保証はできません。また、通風操作に関しては、家電製品の動作を直接確認できないため、安全面を確保の上で使用ください。誤作動や操作不能などにより発生した人身事故、火災事故およびそれによって生じた損害に関して当社はいかなる責任も負いかねます。
●地震、風水害、落雷などによる自然災害、また火災、公害、爆発、異常電圧などによる故障や損傷、およびそれによって生じた損害に関して当社はいかなる責任も負いかねます。
●お買い上げ後の取り扱い場所の移動、落下などによる故障や損傷、およびそれによって生じた人身事故、火災事故などが発生した場合、当社はいかなる責任も負いかねます。

個人情報の取り扱いについて

個人情報は、当社のプライバシーポリシーに基づき、適切な管理と運用を行います。

●商標について
・Google、Android、Google Play、Google Home、Google アシスタント およびその他の関連するマークとロゴは Google LLC の商標または登録商標です。
・Apple、AppleID、およびiPhoneは米国その他の国で登録されたApple Inc.の商標です。App StoreはApple Inc.のサービスマークです。
・Wi-Fiは、Wi-Fi Allianceの登録商標です。
・Amazon、Amazon.co.jp、Echo、Alexaおよびそれらのロゴは、Amazon.com, Inc.またはその関連会社の商標または登録商標です。
・「+」は株式会社デンソーウェーブの商標または登録商標です。
・その他、記載されている会社名、商品名は、各社の商標、登録商標です。

保証書

型番:DIR-US01BK
保証期間:お買い上げ日より1年間
ご購入店、ご購入日ごわかるレシートまたは納品書など合わせて保管してください。

保証規定

●正常な使用状態で、保証期間内に故障した場合は、お買い上げの販売店が交換対応いたします。※モデルチェンジの高、同一商品がない場合は同等商品と交換いたします。商品廃棄の場合は交換不可となりますので、予めご了承ください。●お買い上げ後1年、販売店がわかれば、ネット通販にてご購入いただいた際の送料をお客様の費用をお客様のご負担となります。●保証期間内であっても下記の場合には保証対象外となります。1)使用上の取り扱いおよび不当な修理や改造による故障・破損、2)商品落としたことによる故障・破損、3)火災・公害・異常電圧および天災などによる故障・破損、4)一般家庭以外で使用された場合の故障・破損、5)オークションやフリママーケット、フリマアプリなど個人転売によって製品を購入した場合。

●本製品は、国内電波法に基づく特定無線設備の技術基準適合証明などを受けた製品です。

011-220048

株式会社ディー・エム・エー
〒810-0021 福岡県福岡市中央区今泉 2-3-23 3F
TEL:0120-484-005 (平日 10:00-13:00/14:00-17:00)
メール:sp@edison-led.co.jp
公式サイト:https://edison-led.co.jp/

※本冊子の内容(アプリの画面レイアウト、デザイン、操作方法など)は予告なく変更する場合があります。