

家庭用
DIR2309
エジソンスマート
マルチスマートリモコンPRO
温度・湿度センサー(ディスプレイ)付

取扱説明書



型番: DIR-S15PROWH

※本冊子の内容(アプリの画面レイアウト、デザイン、操作方法など)は予告なく変更場合があります。

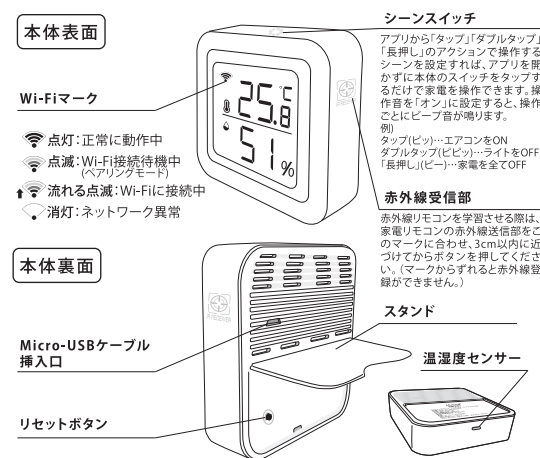
はじめに

●セット内容をご確認ください。



※コンセントに差し込むACアダプターは付属しておりません。別途ご用意ください。

●各部の名称と機能をご確認ください。



特長

- 古い家電もOK!赤外線リモコンをアプリや音声でコントロール!
赤外線リモコンを簡単に登録できるの、家中の家電をスマート化できます。
古い家電もアプリや音声(※要AIスピーカー)で操作可能。
※赤外線リモコンでも機器の仕様により登録できない、または操作できない場合があります。
- 温度・湿度センサー付き!
例えば…「平日に、室温29度になったらエアコンをつける。26度まで下がったらエアコンをきる」という設定も可能。
- アプリを開かずに家電を操作できるシーンスイッチ機能
アプリで設定をすれば、本体のスイッチをタップするだけで簡単に家電の操作が可能に。

準備するもの

- 「Edison Smart」アプリのダウンロード
下のQRコードを読み取るかApp Store(iOS)、Google Play(Android)で「Edison Smart」と検索してダウンロードしてください。



- インターネットWi-Fi(無線LAN)環境
・必ずIEEE 802.11b/g/n(2.4GHz)対応のWi-Fi(無線LAN)に接続してください。
・BUFFALOのWi-Fiルーターの場合は「Buffalo-G-XXXX」とGを含むネットワーク名が2.4GHz帯を示します。
・周波数の切り替え方法は無線LAN各機種のメーカー公式ホームページでご確認ください。
・IPアドレスはIPv4のみ接続が可能です。ネットワークがIPv6にしか対応していない場合は接続できません。

- Wi-Fi(無線LAN)のパスワード
・Wi-Fi(無線LAN)のパスワードはお持ちのWi-Fiルーターをご確認ください。

音声操作をご希望の場合は、Amazon EchoまたはGoogle Homeをご用意ください。
※音声操作はAmazon Echo(アレクサ)、Google Home(Googleアシスタント)にのみ対応しています。その他のスマートスピーカー(Clova、HomePodなど)には対応しておりません。Siriでは「Edison Smart」アプリで登録した「シーン」のみ音声操作が可能。

アプリの登録・設定

1. アカウントを登録する



- ①アプリを起動して、「登録」をタップ。
- ②メールアドレスを入力し、「ユーザー規約」と「プライバシーポリシー」を確認して「同意します」にチェックをいれ「認証コード」をタップ。
- ③メールで届く認証コードを入力した後、パスワードを設定して「完了」をタップする。
※パスワードは6~20文字以内の英数字の組み合わせで設定。

●認証コードが届かない場合
→メールアドレスが全角になっていないか、スペースが入っていないか(※以降も入力されているかご確認ください)。
→キャリアメール(携帯会社のメールアドレス)をご使用の場合は、パソコンからのメール受信を許可する設定をください。(それでも届かない場合は、パソコンのメールアドレスや、フリーアドレスを作成してお試しください)。
→迷惑メールフォルダに届いていないかご確認ください。

2. ホームの設定・位置情報の設定をする ※必須ではありません。

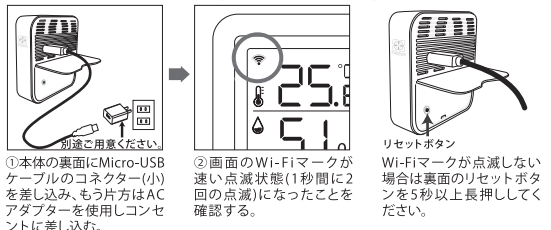


- ①アプリフッターの「設定」から「グループの管理」をタップ。
- ②一番上の「私の家」をタップして、「ホームの名前」や「ホームの位置」などを設定する。
- ③設定が完了すると、アプリホーム画面上部にホーム名称や天候(位置情報を許可設定にした場合のみ)が表示される。

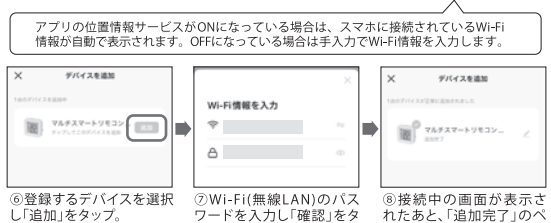
※「アプリの位置情報の利用」の許可設定や「ホームの位置」を登録しなくてもアプリを使用できます。位置情報を設定しない場合は、地域の気象データ(日の出・日の入り時刻や天気・温度など)を参考にしたスマート設定が使用できません。また位置情報を許可していない場合は、デバイス登録時(CW-Fi名)とパスワードの自動入力ができず、手入力となります。位置情報は後からでも設定が可能です。

デバイスの追加

デバイスを追加する(Wi-Fiへの接続)



- ①本体の裏面にMicro-USBケーブルのコネクター(小)を差し込み、もう片方はACアダプターを使用しコンセントに差し込む。
別途ご用意ください。
- ②画面のWi-Fiマークが速い点滅状態(1秒間に2回の点滅)になったことを確認する。
- ③スマートフォンの設定でBluetoothが有効になっていることを確認する。
- ④「デバイスを追加」または右上の「+」→「デバイスを追加」をタップする。
- ⑤Bluetoothで接続可能なデバイスが自動検出されたら「追加」をタップ。



- ⑥登録するデバイスを選択し「追加」をタップ。
- ⑦Wi-Fi(無線LAN)のパスワードを入力し「確認」をタップする。
※無線LAN(Wi-Fi)は必ず2.4GHz帯をご選択ください。5GHz帯は接続できません。
- ⑧接続中の画面が表示されたあと、「追加完了」のベンマークに移行すれば完了。ベンマークからデバイス名の変更が可能。

デバイス(スマートリモコン)の追加に失敗した場合

- スマートフォンはWi-Fi(無線LAN)に接続されていますか?
- 2.4GHz帯のWi-Fi(無線LAN)を使用していますか? 5GHz帯では接続できません。
※2.4GHz帯のWi-Fi(無線LAN)を使用している場合はWi-Fiルーターの管理画面から一時的に5GHz帯のネットワークを無効、「自動切替無効」に設定してください。「バンドステアリング機能」がある場合はバンドステアリング設定を「無効」もしくは「2.4GHzのみ」にしてください。
- Wi-Fi(無線LAN)のパスワードは間違っていないですか?
※シリアルナンバー(S/N)やネットワーク名(SSID)はパスワードではありません。
- Wi-Fiマークが速い点滅状態になっていませんか?
※Wi-Fiマークが速い点滅状態でない場合は、リセットボタンを5秒以上長押ししてください。
- デバイス(スマートリモコン)、スマートフォン、Wi-Fiルーターは近くにありますか?
- iPhoneの場合、iPhoneの「設定」画面より「Edison Smart」アプリの「ローカルネットワーク」がONになっているかご確認ください。
- Wi-Fiルーターの接続制限台数をオーバーしていないかご確認ください。
- 暗号化方式「WPA3」のネットワークを使用していないか? 「WPA/WPA2」をご選択ください。
- IPアドレスはIPv4のみ接続が可能です。ネットワークがIPv6にしか対応していない場合は接続できません。
- Wi-Fiルーター側でMACアドレス制限設定をしていないかご確認ください。
- ポケットWi-FiやSoftbank Air ではセキュリティ設定により接続できない場合があります。
- ※ネットワークの設定、セキュリティ設定などはご利用のルーターの管理画面よりお願いします。
ログイン方法、設定方法が不明の場合は、ルーターのメーカーにお問い合わせください。
※ルーターのセキュリティ設定を一時的に解除するとデバイス登録ができる場合は、ルーターのセキュリティ設定が原因です。ルーターの設定からセキュリティの機能を無効にしてください。
※強制的にオフラインになる場合、ルーターのWi-Fi接続台数の制限数をオーバーしているか、またはルーター側でネットワークの混雑時に5GHz帯を自動選択する機能が働いている可能性があります。ルーターの仕様をご確認ください。

デバイスから離れたとオフラインになる、遠隔操作ができない場合

上記の理由などで、デバイス登録時にWi-Fi接続に失敗した場合、補助的にBluetoothでデバイスを登録する場合があります。Bluetooth接続の場合は、スマホとデバイスが離れたと、デバイスの操作ができません。(音声操作も不可。) Bluetoothをオフにするなどデバイス操作ができなくなる場合は、再度デバイス登録を試してください。

Wi-Fi(無線LAN) ネットワークが不安定でデバイスの追加に失敗した場合

Wi-Fi(無線LAN) ネットワークが不安定でつながりにくい場合は、速い点滅状態のAPモード(アクセスポイントモード)を使用します。

●APモードでのデバイス追加方法



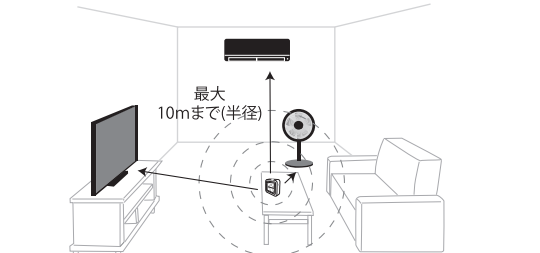
- ①Wi-Fiマークが速い点滅状態になったら再度リセットボタンを5秒以上長押しして、速い点滅状態にする。
- ②「Edison Smart」アプリの「デバイスを追加」画面から「マルチスマートリモコンPRO」をタップする。
- ③右上の項目から「APモード」(もしくは「互換モード」)を選択する。



※APモードでもWi-Fiの周波数やパスワードに誤りがある場合、セキュリティ設定に原因がある場合は接続できません。あくまでWi-Fi環境が不安定な時にお試しください。

設置について

- 赤外線有効範囲
●水平方向…360度 ●垂直方向…180度(上方向)
■有効距離…最大10m(半径) ※距離は家電(受信側)の性能により変動します。
- 設置のポイント
●赤外線が家電に届く範囲にスマートリモコンを設置してください。
●スマートリモコンと操作する家電の間に障害物を置かないでください。
●水平な場所に置いてください。
●Wi-Fiルーターの近くに設置してください。

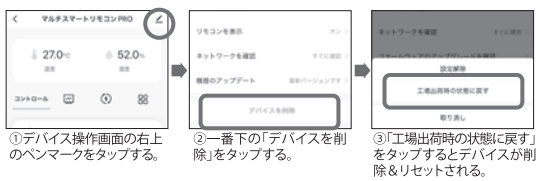


※スマートリモコンの有効距離は最大10m(半径)までですが、家電の受信性能や受信部の角度、また障害物の有無などによって操作できない場合があります。
※別の部屋に設置している家電を操作することはできません。
※Wi-Fiルーターが遠くに設置されている場合は、スマートリモコンがオフラインになる可能性があります。Wi-Fi環境をご確認ください。
※RF(無線式)リモコンなど赤外線通信以外で制御するリモコンにはご使用いただけません。
※直射日光が当たった場所など近くにスマートリモコンを設置すると、正しい温度や湿度が測定できませんのでご注意ください。
※正しい数値の反映のため、温度・湿度センサーは、デバイス登録後30分ほど経ってからご使用ください。

△注意

※遠隔操作により火災・感電・事故・傷害が発生する危険性がある家電には使用しないでください。特にストーブや電熱器などには絶対に使用しないでください。
※Wi-Fi環境、障害物、家電の状態などにより外出先からのデバイスの確実な操作の保証はできません。また、外出先からの操作に関しては、家電の動作を直接確認できないため、誤操作による危険性を十分にご理解いただき、安全面を確保の上ご使用ください。

デバイスの削除



- ①デバイス操作画面の右上のベンマークをタップする。
- ②一番下の「デバイスを削除」をタップする。
- ③「工場出荷時の状態に戻す」をタップするとデバイスが削除&リセットされる。

●デバイスを削除すると、登録済みのリモコンの設定も全て削除されます。
●デバイスがオフラインになるなど通信が不安定な場合は、「工場出荷時の状態に戻す」をお試しください。Wi-Fi環境の再登録をお願いします。

アプリの操作方法

1. アプリのホーム画面

- ホームグループの名称
アプリフッターの「設定」→「グループの管理」からグループ設定・名称変更が可能です。
- デバイスを追加
新規デバイスを追加できます。
- 気象情報
ホーム名称を設定し、位置情報を許可にするとの地域の気象情報が表示されます。
- 「シーン」ショートカット
登録した「シーン」が表示され、このボタンから「シーン」の操作が可能です。
- ルーム、デバイス管理
デバイスが登録されている部屋を選択できます。「…」からデバイスの並び替えやルーム管理ができます。
- デバイス一覧
登録されているデバイスが表示されます。登録した家電のリモコンも表示されます。(表示がない場合は「マルチスマートリモコンPRO」操作画面→右上の「ペンマーク」をタップ→「リモコンを表示」をONに変更してください。)
- マイホーム
アプリのホーム画面を開きます。
- 設定
「自動化」「シーン」を設定できます。
- 設定
アプリの詳細設定・ヘルプを確認できます。

2. デバイス(スマートリモコン)の操作画面

- 詳細設定
デバイス名の変更、リモコンの表示設定、デバイス削除などが可能です。
- 現在の温度・湿度
現在の温度・湿度を表示。
- リモコン
登録した家電のリモコン一覧が表示されます。
- 温度・湿度
過去の温湿度の推移を確認できます。またデータのエクスポートも可能です。
- 自動化
登録したリモコンの自動化設定ができます。アプリフッターの「スマート」からも設定可能。
- 設定
本体をタップして操作する「シーンスイッチ」(▼下項目参照)の設定や温湿度アラーム、スイッチ音、温度単位の変更が可能です。
- リモコン一覧
登録した家電のリモコンが表示されます。
- 名前を変更・削除
追加したリモコンを左にスワイプすると名前の変更や削除ができます。※Androidは長押し。
- リモコンを追加する
新しくリモコンを追加します。

シーンスイッチ 本体上部のスイッチをタップすると、アプリを開かず登録した家電スイッチやシーンを操作できます。

シーンスイッチは下記動作にあわせて3パターン登録可能です。

- ①ワンタップ ②ダブルタップ ③長押し
- 例) スイッチをワンタップするとエアコンをON、ダブルタップするとスマート照明をON、長押しすると全て消灯、など
- ※「シーンスイッチ」で使用される「シーン」は、作成済みの「シーン」を使用できません。「シーンスイッチ」設定時に新規作成してください。※「DIY」→「DIY」で作成したスイッチは「家電スイッチを連動」から設定できません。「シーン」を連動」から登録ください。

3. 赤外線リモコンの登録方法

ご確認ください

追加できるリモコンは「赤外線(R)リモコン」のみです。「無線式(RF)リモコン」は登録できませんのでご注意ください。

【見分け方】赤外線(R)リモコンは機器の受信部に送信部を向けると動作できないので、対応する家電のリモコンボタンを押して、赤外線信号を学習させます。

家電のリモコンコードがデータベースにある場合、①～④の方法で簡単にリモコンを登録できます。データベースに登録がないリモコンの場合⑤～⑧の方法でボタン学習をおこなってください。

■ リモコンコードのデータベース検索

① クイックマッチ 一致するコードを予測して、順番に表示されるキーが一致するか確認します。

② 手動マッチ 画面に表示されるリモコンキーをタップして、3つ以上のキーが一致するか確認します。

③ ボタン手動登録

④ ボタン学習 画面に表示されるリモコンキーをタップしたあとに、対応する家電のリモコンボタンを押して、赤外線信号を学習させます。

⑤ DIY ①～④で登録できなかった場合や、リストに対象の家電・ブランドがない場合は、リモコンのボタンを全て手動で登録します。

【①クイックマッチ】での登録方法

- リモコン追加画面から、追加したい家電を選択。(例ではテレビを選択)
- 登録したい家電のブランドを検索する。リストにない場合は、下部の「ブランドが見つからない場合はボタン学習へ」をタップ。
- 画面の指示に従いキーをタップし、家電を制御できるか確認をして、リモコンを登録する。

※一部家電では設定方法が異なります。表示される画面に従って登録を進めてください。

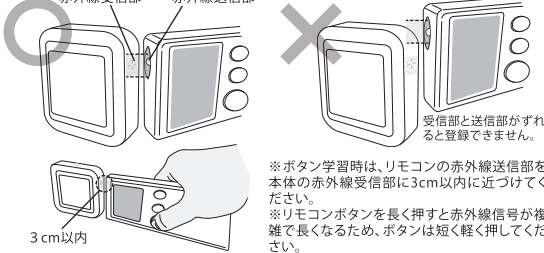
【②手動マッチ】での登録方法

- クイックマッチで制御できない場合は、手動マッチを試す。
- 表示されるリモコン画面のキーをタップして、少なくとも3つ以上のキーが制御できるか確認をする。
- 制御できるキーがなければ「制御できない」をタップして次の画面で確認をしていく。(上部に表示されている数字がブリセットされているリモコンの数)。

※①～②でリモコンコードのプリセットがない場合は、③～④のボタン学習・DIYでご登録ください。

【③ボタン学習】での登録方法

- リモコン追加画面の一番最後の項目「DIY(ボタン学習)」を選択。
- 追加したい家電を選択。(対象の家電がなければ最後の「DIY」を選択。)
- 学習させたいキーを長押ししてから、リモコンの対応するボタンを本体の受信部に向けて軽く短押しする。



※【ボタン学習】でエアコンを登録する場合、温度上下やモードの切り替えボタンを登録することができます。登録したい場合は下記の「DIY」でボタンを登録してください。

【④DIY】での登録方法

- リモコン追加画面の一番最後の項目「DIY(ボタン学習)」を選択。
- 一番最後の「DIY」を選択。
- 「追加」をタップし、家電のリモコンボタンをスマートリモコンに向けて短押ししてください。
- 登録したキーの名称を入力し、完了したら「保存」をタップ。
- リモコン一覧の画面上で「DIY」と表示される。(左にスワイプすると名前の変更が可能です。※Androidは長押し)

※DIY→DIYで作成したリモコンはAlexaなどで音声操作ができませんが、次項の「シーン」を作成すればシーン名で音声操作が可能となります。

4. 便利な使い方(シーン設定・自動化設定)

●シーン設定・自動化の設定

【シーン設定】…生活のシーンに合わせて、複数のデバイスを一括で操作できます。
例) 設定した「帰宅」ボタンをタップすればライトを全てON、TVをON、エアコンをONにする。
【自動化設定】…時刻・曜日・気温・湿度などによって設定したシーンやデバイスを自動で操作します。
例) 平日は室温20度以下になったらエアコンをON、26度まで下がったらエアコンをOFFにする。
※自動化設定の際、「天候」の項目から「温度」・「湿度」を選択すると、その地域の予報に合わせた外気の温度・湿度を基準にします。部屋の温度・湿度を基準にして自動化を設定したい場合は、自動化の「デバイス」項目から「マルチスマートリモコンPRO」を選択して「温度」または「湿度」を指定してください。

- ホーム画面フッターの「スマート」をタップする。
- 「シーン」または「自動化」を選択し、「シーンを追加」または「+」をタップする。
- 登録したいシーンや自動化に合わせてデバイスの制御を設定する。

●外出先からのWi-Fiを操作

マルチスマートリモコンがWi-Fiに繋がっていても、外出先からも登録した家電を操作できます。例) 帰宅前にエアコンをONにして部屋を暖かくしておく、など。

※Wi-Fi環境、障害物、対象機器の状態などにより外出先からのデバイスの確実な操作の保証はできません。また、外出先からの操作に関しては、家電の動作を直接確認できないため、安全を確認の上で使用ください。特にストーブや電熱器などは火災の危険性があるため、絶対に入スマートリモコンへの登録・操作は行わないでください。操作誤作動や操作不能などにより発生した人身事故、火災事故およびそれによって生じた損害に関して当社はいかなる責任も負いかねます。

Amazon Alexa・Google Homeとの連携

Amazon EchoやGoogle Homeのスマートスピーカーがあれば、音声で登録した家電製品を操作できます。※DIY・DVD・カメラは音声操作できません。シーン設定を行えばシーン名で操作可能です。

●Amazon AlexaアプリとEdison Smartアプリのアカウントをリンク

Amazon Alexaアプリのダウンロード・Amazon Echoの設定はAmazon Alexa, Amazon Echoの取扱説明書をご確認ください。

- 「Edison Smart」アプリフッターの「設定」を選択し「Alexa」をタップする。
- 「Amazonアカウントでサインイン」をタップし、「リンクする」をタップ。
- リンク済みとなれば完了。Alexaアプリを開いて、登録したデバイスが表示されているか確認してください。

※AlexaアプリにEdison Smartのデバイスが表示されない場合は、先にAlexaアプリとEdison Smartアプリをリンクさせ、その後デバイス登録をおこなってください。

●Google HomeアプリとEdison Smartアプリのアカウントをリンク

Google Homeアプリのダウンロード・Google Assistantの設定はGoogle Home, Google Assistantの取扱説明書をご確認ください。

- Google Homeアプリを開いて、フッターの「デバイス」→「+」→「Google」と連携させる」をタップする。
- 検索欄からアプリ「Edison Smart」を検索する。
- 「Edison Smart」で登録したメールアドレス、パスワードを入力して「次へ」をタップし、「許可する」をタップしてリンク完了。

Siriの設定

「Edison Smart」アプリで登録した「シーン」をSiriで音声操作することができます。「シーン」を登録した後、以下の手順で設定を行ってください。

※Siriで音声操作できるのは「Edison Smart」アプリで登録した「シーン」のみです。登録デバイス単体の音声操作はできません。

※「Edison Smart」アプリをダウンロードしているiPhoneまたはiPadからのみ音声操作が可能です。また、「Hey Siri」を開き取る」を有効にしてからご使用ください。

- 「Edison Smart」アプリフッターの「スマート」をタップする。「シーン」設定をしていることを確認して、右下の「Siriに追加」をタップする。
- Siriで操作したいシーンの「+」をタップ。
- iPhoneのショートカットに「シーン」が追加される。音声コマンドを変更したい場合は「音声フレーズを変更」で設定。

●登録された「シーン」はiPhoneの「ショートカット」フォルダに表示されます。音声コマンドではなく、「ショートカット」をタップしても操作可能。

安全上の注意

- 正しく安全にお使いいただくため、ご使用前に必ず「安全上の注意」、「ご使用上の注意」、その他注意事項をお読みください。
- この製品・アプリは日本国内専用です。海外でご使用できません。
This appliance is designed for use in JAPAN only and cannot be used in other countries.
- 警告** 誤った取り扱いをすると、人が死亡または重傷を負う可能性がありますを示しています。
 - ストーブや電熱器など暖房操作により火災・感電・事故・傷害が発生する危険性がある家電製品には絶対に使用しないでください。(火災・感電・ケガの原因)
 - 本製品は屋内用です。屋外や水気、湿気のある場所では使用しないでください。(破損・感電の原因)
 - 製品・分解・改造などは絶対してしないでください。(火災・感電・故障の原因)
 - ケーブルを傷つける。無理に曲げる、引く・張る、ねじる、束ねる、はきみこむ、加工するなどしないでください。(火災・感電・故障の原因)
 - 真実や貴金属、真鍮に熱くなるなど、本体やケーブルに何か異常が生じた時は直ちに電源プラグをコンセントから抜き、使用を中止してください。(火災・感電・故障の原因)
 - 乳幼児の手の届く場所やペットが触れる場所では使用しないでください。(事故・ケガの原因)
 - ストーブなどの暖房器具や火の近く、直射日光の強い場所、炎天下の車内など高温になる場所での使用しないでください。(火災・感電・故障の原因)
 - 航空機内や病院など、無線機器の使用が禁止された区域では絶対に使用しないでください。(事故の原因)
 - 注意** 誤った取り扱いをすると、人が傷害を負ったり、物的損害の発生が想定される内容を示しています。
 - 本体内部やMicro-USBケーブル挿入口、各部の穴に異物を入れないでください。(故障の原因)
 - 電源電圧、容量、動作環境など、本製品の規格、条件外で使用しないでください。(感電・故障の原因)

セキュリティ・Wi-Fi(無線LAN)使用に関する注意

- アプリのログインパスワード、Wi-Fiのパスワードは他人に知られないように管理してください。
- デバイスの共有を行う際は、共有する相手のIDの入力を間違えないようご注意ください。
- 本製品およびお住まいのルーターの取扱説明書をよく読み、セキュリティ設定を行ってください。
- 電波を使用している関係上、第三者が不正にまたは偶然にもデータを傍受する可能性があります。不正なアクセスを受ける可能性がある危険性を十分ご理解の上でご使用ください。また、機密を要する重要な事務や、人命に関わる場合には使用しないでください。Wi-Fi(無線LAN)はセキュリティに関する仕組みを持っていますので、セキュリティ設定を十分に行ってほしい。製品を使用することで、上記問題が発生することは少なくなりますが、セキュリティ対策を施す。あるいはWi-Fi(無線LAN)の仕組み上、やむを得ない事情によりセキュリティの問題が発生した場合、これによって生じた損害に対して当社はいかなる責任も負いかねます。

免責事項

- Wi-Fi環境、障害物、家電製品の状態などによりデバイスの確実な操作の保証はできません。また、遠隔操作に関しては、家電製品の動作を直接確認できないため、安全を確認の上でご使用ください。誤作動や操作不能などにより発生した人身事故、ペットの事故、火災事故およびそれによって生じた損害に関して当社はいかなる責任も負いかねます。
- 地震、風水害、落雷などの自然災害、また火災、公害、爆発、異常電圧などによる故障や損傷、およびそれによって生じた損害に関しては当社はいかなる責任も負いかねます。
- お住まいの地域に付随する地震、落下などによる故障や損傷、およびそれによって生じた人身事故、火災事故などが発生した場合、当社はいかなる責任も負いかねます。

個人情報の取り扱いについて

個人情報は、当社のプライバシーポリシーに基づき、適切な管理と運用を行います。

- 商標について**
- Google, Android, Google Play, Google Home, Google Assistant およびその他の関連するマークとロゴは Google LLC の商標または登録商標です。
 - Apple, Apple logo, および iPhone は米国その他の国で登録された Apple Inc. の商標です。App Store は Apple Inc. のサービスマークです。
 - Wi-Fi は、Wi-Fi Alliance の登録商標です。
 - Amazon, Amazon.co.jp, Echo, Alexa およびそれらのロゴは、Amazon.com, Inc. またはその関連会社の商標または登録商標です。
 - ©2018 株式会社ディー・エム・エー。この製品には登録商標があります。
 - その他、記載されている企業名、商品名は、各社の商標、登録商標です。

保証書

型番: DIR-S15PROWH

保証期間: お買い上げ日より1年間

ご購入日、ご購入日がわかるレシートまたは納品書などと一緒に保管してください。

保証規定

●正常な使用状態で、保証期間内に故障した場合、お買い上げの販売店が交換対応いたします。※モニターのみの交換。同一商品がない場合は同等商品に異なります。商品廃棄の場合は交換不可となりますので、予めご了承ください。●お買い上げの日・販売店がわかるレシート、ネット通販にてご購入いただいた場合は納品書をご用意ください。●交換ご依頼時のご持参および持ち帰りにかかる交通費、ご送付される際の送料およびその他の費用はお客様のご負担となります。●保証期間中であつても下記の場合は保証対象外となります。1) 使用上の誤りおよび不当な修理や改造による故障・破損。2) 商品が落したことによる故障・破損。3) 火災・公害・異常電圧および天災などによる故障・破損。4) 一般家庭用以外に使用された場合の故障・破損。5) マーク・フリップケース・アタッチメント、フタマフなど個人転写によって製品を損入した場合は。

●本製品は、国内電波法に基づく特定無線設備の技術基準適合証明などを受けた製品です。

株式会社ディー・エム・エー
〒810-0021 福岡県福岡市中央区今泉 2-3-23 3F
TEL: 0120-484-005 (平日 10:00-13:00/14:00-17:00)
メール: sp@edison-led.co.jp
公式サイト: https://edison-led.co.jp/

※本冊子の内容(アプリの画面レイアウト、デザイン、操作方法など)は予告なく変更する場合があります。