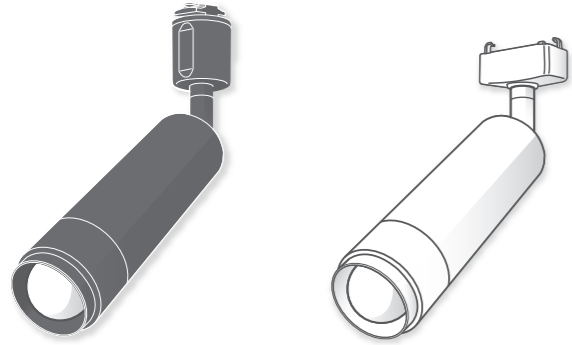


家庭用

RST2409

エジソンスマート ミニスポットライト ビーム角調節タイプ 取扱説明書



ダクトレール用 引掛けシーリング用

型番	型番
ホワイト:RST-TL167WH ブラック:RST-TL167BK グレー:RST-TL167GY	ホワイト:RST-TZ400WH ブラック:RST-TZ400BK



色温度	定格電圧	周波数	消費電力	入力電流
2,700~6,500K	AC100V	50/60Hz	12W	0.13A

※調光器スイッチにはご使用いただけません。
※リモコンでの操作をご希望の方は別売りの専用リモコンをご購入ください。

エジソンスマート ミニスポットライト 設定・操作方法

初めに用意するもの

●「Edison Smart」アプリのダウンロード

下のQRコードを読み取るかApp Store(iOS)、Google Play(Android)で「Edison Smart」と検索してダウンロードしてください。

※iOS10.0以上、Android6.0以上のスマートフォンよりダウンロードしてください。



●インターネットWi-Fi(無線LAN)環境

- 必ずIEEE 802.11b/g/n(2.4GHz)対応のWi-Fi(無線LAN)で接続してください。
- BUFFALOのWi-Fiルーターの場合は「Buffalo-G-XXXX」とGを含むネットワーク名が2.4GHz帯を示します。
- 周波数の切り替え方法は無線LAN各機種メーカー公式ホームページでご確認ください。
- IPアドレスはIPv4のみ接続が可能です。ネットワークがIPv6にしか対応していない場合は接続できません。

●Wi-Fi(無線LAN)のパスワード

- Wi-Fi(無線LAN)のパスワードはお持ちのWi-Fiルーターをご確認ください。

●エジソンスマート ミニスポットライト本体を設置した照明器具

音声操作をご希望の場合は、Amazon EchoまたはGoogle Home/Nestをご用意ください。

※音声操作はAmazon Echo(アレクサ)、Google Home/Nest(Googleアシスタント)にのみ対応しています。その他のスマートスピーカー(Clova、HomePodなど)には対応しておりません。Siriでは「Edison Smart」アプリで登録した「シーン」のみ音声操作が可能です。

POINT 別売りのエジソンスマート専用リモコンでのみ操作する場合はWi-Fi環境やアプリのダウンロードは不要です。専用リモコンでの操作方は、リモコンの取扱説明書をご確認ください。また専用リモコンとアプリの併用は可能です。

アプリの登録・設定

1. アカウントを登録する

専用アプリ「Edison Smart」にアカウントを登録します。



- ①アプリを起動して、「登録」をタップ。
- ②メールアドレスを入力し、「ユーザー規約」と「プライバシーポリシー」を確認して「同意します」にチェックをいれ「認証コード」をタップ。
- ③認証コードを入力したあと、パスワードを設定し「完了」をタップする。※パスワードは6~20文字以内の英数字の組み合わせで設定。

●**認証コードが届かない場合**
→メールアドレスが全角になっていないか、スペースが入っていないか、「@」以降も入力されているかご確認ください。
→キャリアメール(携帯会社のメールアドレス)をご使用の場合は、パソコンからのメール受信を許可にする設定をしてください。(それでも届かない場合は、パソコンのメールアドレスや、フリーアドレスを作成してお試しください。)
→迷惑メールフォルダに届いていないかご確認ください。

2. 家族の設定・位置情報の設定をする



- ①アプリファターの「設定」から「グループの管理」をタップ。
- ②一番上の「私の家..」をタップして、「ホーム名称」と「ホームの位置」などを設定する。
- ③設定が完了すると、アプリトップ画面上部にホーム名称や天気(位置情報を設定した場合のみ)が表示される。

※「アプリの位置情報の利用」の許可設定や「ホームの位置」を登録しなくてもアプリを使用できます。位置情報を設定しない場合は、地域の気象データ(日の出・日の入り時刻や天気・温度など)を参考にしたスマート設定が使用できません。また位置情報を許可していない場合は、デバイス登録時にWi-Fi名称とパスワードの自動入力ができず、手入力となります。位置情報はあとからでも設定が可能です。

デバイスの追加

デバイス(スポットライト)を追加する(Wi-Fiへの接続)

簡単にデバイス検索ができて便利です! /

スマートフォンのBluetooth設定がONの場合

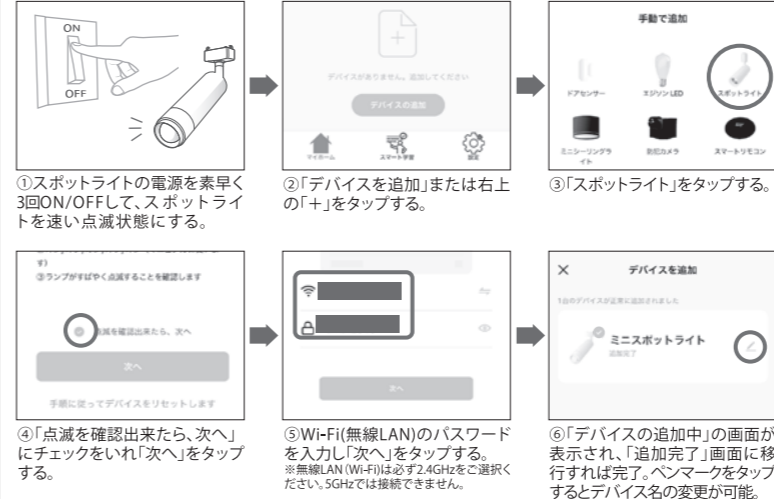


アプリの位置情報サービスがONになっている場合は、スマホに接続中のWi-Fi情報を自動入力します。OFFになっている場合は毎回手入力となります。

●**壁スイッチがない場合**
お部屋に壁スイッチがなく、電源のON/OFFがスイッチできない環境の場合、直接スポットライトのプラグを回して、取付け→取外しを3回以上繰り返してください。(点灯/消灯の状態を繰り返すとデバイス登録時の点滅状態となります。)

●**複数のデバイスを登録する場合**
基本的には一度に複数のデバイス登録が可能です。検出状態や接続のタイミングによって一部登録できない場合があります。その場合は、先に登録できたデバイスを外して、未登録のデバイスのみをご登録いただくか、上記のように直接プラグの取付け→取外しを行い該当デバイスのみ点滅させて登録をおこなってください。

Bluetooth設定がOFFの場合



④「点滅を確認出来たら、次へ」にチェックをいれ「次へ」をタップする。

⑤Wi-Fi(無線LAN)のパスワードを入力し「次へ」をタップする。

⑥「デバイスの追加中」の画面が表示され、「追加完了」画面に移行すれば完了。

⑦「接続します」をタップするとスマートフォンの設定画面が表示されるので、「SmartLife-XXXX」を選択する。

⑧アプリに戻り「追加中」の画面が表示され、「追加完了」となれば完了。

⑨「デバイスの追加に失敗した場合」

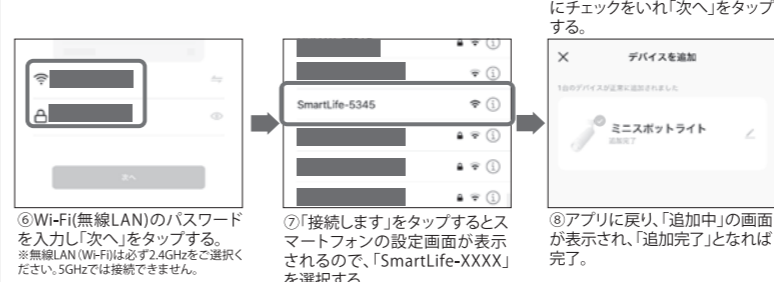
- スマートフォンはWi-Fi(無線LAN)に接続されていますか?
- 2.4GHz帯のWi-Fi(無線LAN)を使用していますか? 5GHz帯では接続できません。
※2.4GHz・5GHz帯の自動切替機能があるWi-Fiルーターの場合はWi-Fiルーターの管理画面から一時的に5GHz帯のネットワークを無効に「自動切替無効」に設定してください。「バンドステアリング機能」がある場合はバンドステアリング設定を「無効」もしくは「2.4GHzのみ」にしてください。
- Wi-Fi(無線LAN)のパスワードは間違っていないですか?
- シリアルナンバー(S/N)やネットワーク名(SSID)はパスワードではありませんか?
- デバイス(スポットライト)の電源はONになっていますか?
※デバイス(スポットライト)が素早く点滅している状態では接続できません。
- デバイス(スポットライト)、スマートフォン、Wi-Fiルーターは近くにありますか?
- iPhoneの場合、iPhoneの「設定」画面より「Edison Smart」アプリの「ローカルネットワーク」がONになっているかご確認ください。
- Wi-Fiルーターの接続可能台数をオーバーしていないかご確認ください。
- 暗号化方式「WPA3」のネットワークを使用していますか? 「WPA/WPA2」をご選択ください。
- IPアドレスはIPv4のみ接続が可能です。ネットワークがIPv6にしか対応していない場合は接続できません。
- Wi-Fiルーター側でMACアドレス制限設定をしていないかご確認ください。
- ポケットWi-Fiなどではセキュリティ設定により接続できない場合があります。

※ネットワークの設定、セキュリティ設定などはご使用のルーターの管理画面よりお願いします。ログイン方法、設定方法が不明の場合は、ルーターのメーカーにお問い合わせください。
※ルーターのセキュリティ設定を一時的に全て解除するとデバイス登録ができる場合は、ルーターのセキュリティ設定が原因です。ルーターの設定からセキュリティの種類を変えてお試しください。
※接続後に頻繁にオフラインになる場合、ルーターのWi-Fi接続台数の制限数をオーバーしているか、またはルーター側でネットワークの混雑時に5GHz帯を自動選択する機能が働いている可能性があります。ルーターの仕様をご確認ください。

POINT デバイスから離れるとオフラインになる、遠隔操作ができない場合
上記の理由などで、デバイス登録時にWi-Fiの接続に失敗した場合、補助的にBluetoothでデバイスを登録する機能があります。Bluetooth接続の場合は、スマホとデバイスが離れると、デバイスの操作ができません。(音声操作も不可。) Bluetoothをオフにするとうデバイス操作ができなくなる場合は、再度Wi-Fiでのデバイス登録をお試しください。

APモードでの接続方法

Wi-Fi(無線LAN)ネットワークが不安定でつながりにくい場合は、遅い点滅状態のAPモード(アクセスポイントモード)での接続をお試しください。APモードでもWi-Fiの周波数やパスワードに誤りがある場合、セキュリティ設定に原因がある場合は接続できません。あくまでWi-Fi環境が不安定な時にお試しください。



⑥Wi-Fi(無線LAN)のパスワードを入力し「次へ」をタップする。
※無線LAN(Wi-Fi)は必ず2.4GHz帯を選択してください。5GHz帯では接続できません。

⑦「接続します」をタップするとスマートフォンの設定画面が表示されるので、「SmartLife-XXXX」を選択する。

⑧アプリに戻り「追加中」の画面が表示され、「追加完了」となれば完了。

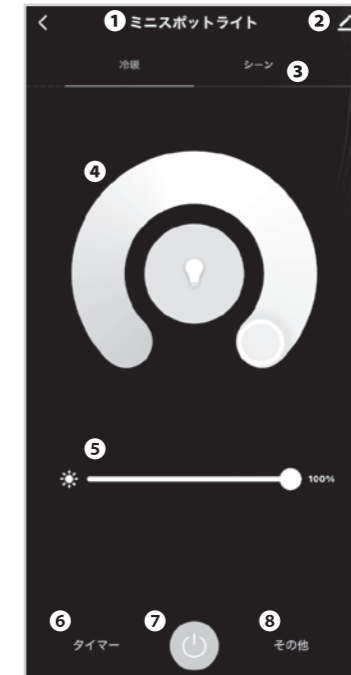
アプリの操作方法

1. アプリのホーム画面



- ①ホームグループの名称
アプリファターの「設定」→「グループの管理」からホームグループ設定・名称変更が可能です。
- ②デバイスを追加
新規デバイスを追加できます。
- ③気象情報
ホーム名称を設定し、位置情報を許可にするとその地域の気象情報が表示されます。
- ④「シーン」ショートカット
登録した「シーン」が表示され、このボタンから「シーン」の操作が可能です。
- ⑤ルーム、デバイス管理
デバイスが登録されている部屋を選択できます。「…」からデバイスの並び替えやルーム管理ができます。
- ⑥デバイス一覧
登録されているデバイスが表示されます。タップするとデバイスの操作画面が表示されます。「共通機能」を使用すれば操作画面を開かなくても簡易操作が可能です。
- ⑦マイホーム
アプリのホーム画面を開きます。
- ⑧スマート
「自動化」「シーン」を設定できます。
- ⑨設定
アプリの詳細設定・ヘルプを確認できます。

2. デバイスの操作画面



- ①デバイス名
デバイス名は「ベンマーク」より変更が可能です。
- ②ベンマーク
デバイスの詳細設定ができます。(下の「3. デバイス詳細設定画面」を参照)
- ③シーン
生活シーンに合わせてライトの明るさの設定ができます。また、フラッシュ点灯やグラデーション点灯など様々な点灯パターンも設定可能です。
- ④調光スライダー
昼光色～電球色の調色ができます。
- ⑤調光スライダー
明るさの調節ができます。
- ⑥タイマー
タイマーでON/OFFの設定ができます。
- ⑦電源ボタン
ライトのON/OFFができます。
- ⑧その他
曜日や時間など設定したスケジュールで点灯消灯の自動化が可能です。

3. デバイス詳細設定画面



- ①デバイス名・アイコン変更
デバイス名やアイコン画像を変更可能です。
- ②デバイス情報
デバイスIDやMACアドレスなどを確認できます。
- ③シーンと自動化
設定しているシーンや自動化を確認できます。
- ④グループを作成
他の照明とグループ化して一括操作が可能です。
※Amazon EchoやGoogle Homeで音声操作する場合は、AlexaアプリやGoogle Homeアプリ内でデバイスのグループ化を設定してください。
- ⑤共有デバイス
登録したデバイスを別のEdison Smartアカウントユーザーに共有できます。
- ⑥よくある質問とフィードバック
スポットライトのFAQの確認やフィードバックが可能です。
- ⑦ホーム画面に追加
スマートフォンやタブレットのホーム画面にデバイスのショートカットを作成できます。
- ⑧デバイスを削除
登録したデバイスをアプリから削除、もしくは工場出荷時の状態にリセットします。動作が不安定な場合は、一度デバイスを削除して再登録をお試しください。

便利な使い方

1. シーンの設定

よく使用するデバイスの設定を登録し、ワンタップで操作できるようにする設定です。



- ①アプリフッターの「スマート」を選択し「シーンを作成」もしくは「+」をタップする。
- ②「ワンクリック実行」を選択し、ワンタップで実行される。
- ③「アクション」の「+」から操作したい項目を設定したあと、シーン名を付けて完了。設定したシーンはアプリホーム画面や、シーン一覧から操作可能。

シーンの設定例：「読書」シーン：全てのライトをON、100%で点灯させる。
「外出」シーン：全てのデバイスをOFFにする。

※照明器具自体の電源スイッチがOFFになっている場合は、シーンをタップしても実行されませんのでご注意ください。

2. 自動化の設定

時間、曜日、気象などを条件にして、自動でデバイスを操作する設定です。



- ①アプリフッターの「スマート」を選択し「シーンを作成」もしくは「+」をタップする。
- ②自動化を実行する条件を設定(例:平日18時以降に実行など)し、「アクション」の「+」から自動で操作したい項目を設定していく。
- ③自動化名を付けて完了。設定した自動化のログは右上のノートマークより確認可能。自動化を一時的に無効にする設定も可能。

自動化シーンの設定例：
「起床」自動化シーン：月～金の日の出時刻にリビングのライトをONにする。
「防犯」自動化シーン：毎日19時になったら玄関のライトをONにする。

※照明器具自体の電源スイッチがOFFになっている場合は、自動化を設定していても実行されませんのでご注意ください。

3. グループの作成

複数のデバイスを使用している場合、グループを作成してグループ化したデバイスを同時に操作することができます。



- ①デバイス操作画面右上の「ペンマーク」をタップ。
- ②「グループを作成」をタップ。
- ③グループ化したいデバイスを選択。※異なるジャンルデバイスの場合、グループ化できません。その場合は「シーン」設定をご活用ください。また、組み合わせによってはグループ操作で一部使用できない機能もあります。

※Amazon EchoやGoogle Homeで音声操作する場合は、AlexaアプリやGoogle Homeアプリ内でデバイスのグループ化を設定してください。

4. デバイスの共有

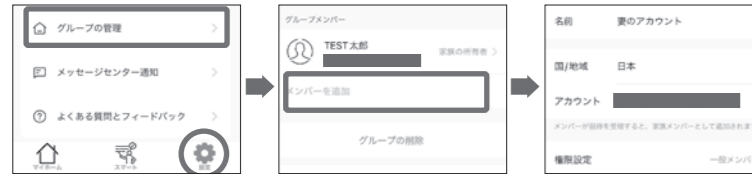
家族や友人など複数人でデバイスを共有して操作することができます。 ※共有する人は予めアカウント登録が必要です。共有をおこなわず、別の端末から同じID/パスワードでログインして操作することも可能です。



- ①デバイス操作画面右上の「ペンマーク」をタップ。
- ②「共有デバイス」をタップ。
- ③共有したい相手のEdison Smartアカウント(メールアドレス)を入力して共有をおこなう。その後、共有したアカウントが表示される。

5. ホーム(グループ)の共有

登録したデバイスやシーンをすべて共有することが可能です。 ※共有する人は予めアカウント登録が必要です。共有をおこなわず、別の端末から同じID/パスワードでログインして操作することも可能です。



- ①アプリフッターの「設定」→「グループの管理」をタップ。
- ②共有したいホームグループを選択し「メンバーを追加」をタップ。
- ③共有するEdisonSmartアカウントを入力し、権限を選択し申請をおこなう。共有相手のアカウントが招待を承認すれば、共有完了。

※本冊子の内容(アプリ画面のレイアウト、デザイン、操作方法など)は予告なく変更する場合があります。

Amazon Alexa・Google Homeとの連携

Amazon EchoやGoogle Homeのスマートスピーカーがあれば、登録したデバイスを音声で操作できます。

●Amazon AlexaアプリとEdison Smartアプリのアカウントをリンク

Amazon Alexaアプリのダウンロード・Amazon Echoの設定はAmazon Alexa、Amazon Echoの取扱説明書をご確認ください。



- ①EdisonSmartアプリフッターの「設定」を選択し「Alexa」をタップする。
- ②「Amazonアカウントでサインイン」をタップ。
- ③「リンクする」をタップ。リンク済みとなれば完了。Alexaアプリを開いて、登録したデバイスが表示されているか確認してください。

■便利な使い方 ▶「定型アクション」を使う。

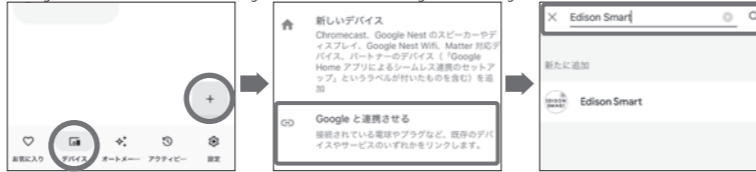


- ①Amazon Alexaアプリを開いて、右下の「その他」→「定型アクション」をタップする。
- ②設定したい実行条件、アクションを追加する。
※Edison Smartアプリで設定したデバイスはフッターの「デバイス」→「すべてのデバイス」→「シーン」から確認できます。
- ③ライフスタイルに合わせたオリジナルのコマンドが完成。

※AlexaアプリにEdison Smartのデバイスが表示されない場合は、先にAlexaアプリとEdison Smartアプリをリンクして、その後デバイス登録をおこなってください。

●Google HomeアプリとEdison Smartアプリのアカウントをリンク

Google Homeアプリのダウンロード・Google アシスタントの設定はGoogle Home、Googleアシスタントの取扱説明書をご確認ください。



- ①Google Homeアプリを開いて、フッターの「デバイス」→「+」をタップする。
- ②「Googleと連携させる」をタップ。
- ③検索欄から「Edison Smart」を検索し選択。メールアドレス、パスワードを入力後、「許可する」をタップしてリンク完了。

■便利な使い方 ▶「ルーティン」を使う。



- ①Google Homeアプリフッターの「オートメーション」→「+」をタップする。
- ②設定したい実行条件、アクションを追加する。
- ③ライフスタイルに合わせたオリジナルのコマンドが完成。

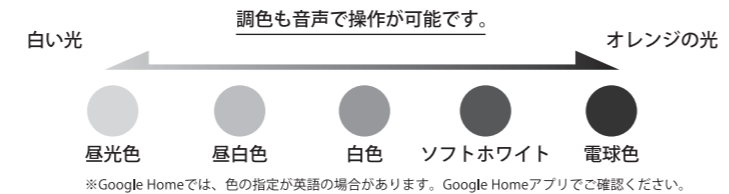
[POINT] Alexaアプリの「定型アクション」やGoogle Homeアプリの「オートメーション(ルーティン)」を使えば、他社のスマート製品とEdison Smart製品を組み合わせで一括で操作することも可能です。

音声で操作

設定が完了したAmazon EchoやGoogle Homeから音声でデバイス操作が可能です。

コマンド例:アレクサ(またはOK Google)、(デバイス名)を

- 点けて/消して。
- ONにして/OFFにして。
- 明るさを〇%にして。
- 明るくして/暗くして。
- (シーン名)をつけて。 ※「Edison Smart」アプリ内でシーン設定をしている場合。
- (シーン名)をONにして。 ※「Edison Smart」アプリ内でシーン設定をしている場合。
- 電球色にして。

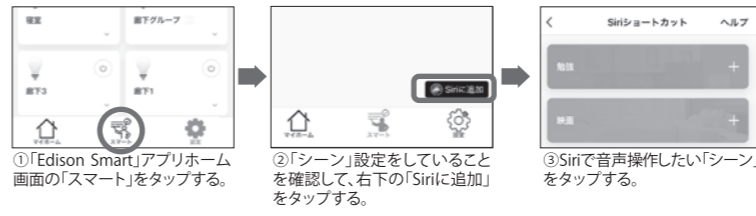


※音声操作の仕方、言い回しによってはデバイスが動作しないことがあります。
※デバイス名やシーン名を「Edison Smart」アプリ内で変更した場合は、Amazon AlexaアプリやGoogle Homeアプリにすぐに反映されますが、反映されない場合は再度デバイス検出をおこなってください。
※デバイス名やシーン名はスマートスピーカーが検知しやすいシンプルな名前にしてください。

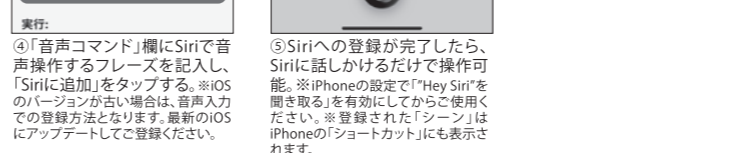
Siriの設定

「Edison Smart」アプリで登録した「シーン」をSiriで音声操作することができます。「シーン」を登録したあと、以下の手順で設定をおこなってください。

※Siriで音声操作できるのは「Edison Smart」アプリで登録した「シーン」のみです。登録デバイス単体の音声操作はできません。
※「Edison Smart」アプリをダウンロードしているSiri搭載のiPhoneまたはiPadからのみ音声操作が可能です。



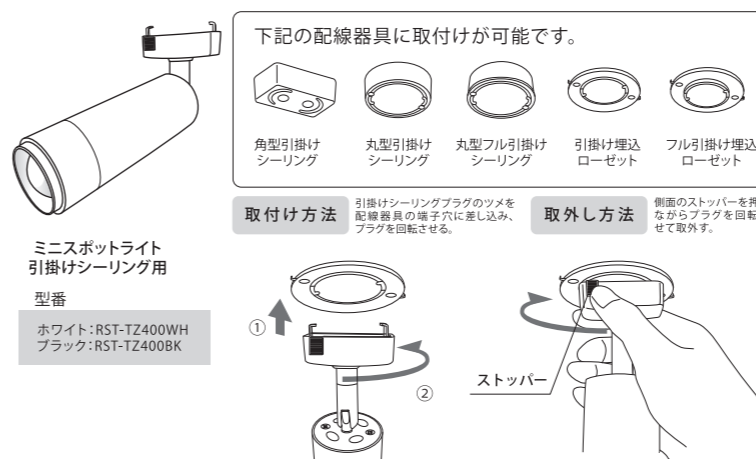
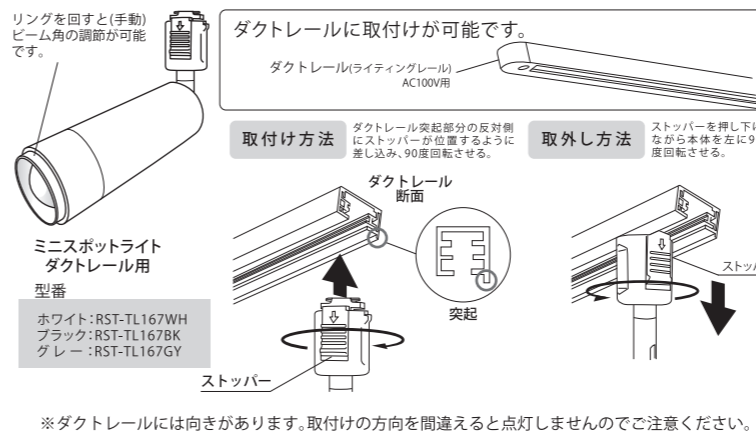
- ①「Edison Smart」アプリホーム画面の「スマート」をタップする。
- ②「シーン」設定をしていることを確認して、右下の「Siriに追加」をタップする。
- ③Siriで音声操作したい「シーン」をタップする。



※各アプリは常にアップデートされます。本説明書の内容(画面構成、操作方法など)は予告なく変更することがございますので、予めご了承ください。

取付け方法

- ⚠ 取付けの際は必ず電源を切ってください。
- ⚠ 点灯中や消灯直後は器具が高温のため触らないでください。
- ⚠ ビーム角の調節時は必ず器具を消灯し、高温でないことを確認してください。
- ⚠ 照射距離が近いと被照射面が変質・変色するおそれがありますので、必ず被照射面との距離は30cm以上離してください。



- 商標について
・Google、Android、Google Play、Google Home、Google アシスタント およびその他の関連するマークとロゴは Google LLC の商標または登録商標です。
・Apple、Appleロゴ、およびiPhoneは米国その他の国で登録されたApple Inc.の商標です。App StoreはApple Inc.のサービスマークです。
・Wi-Fiは、Wi-Fi Allianceの登録商標です。
・Amazon、Amazon.co.jp、Echo、Alexaおよびそれらのロゴは、Amazon.com、Inc.またはその関連会社の商標または登録商標です。
・QRコードは、株式会社デンソーウェブの商標または登録商標です。

安全上の注意

正しく安全にお使いいただくため、ご使用前に必ず「安全上の注意」、「ご使用上の注意」、その他注意事項をお読みください。この製品、アプリは日本国内専用です。海外ではご使用になれません。
This appliance is designed for use in JAPAN only and cannot be used in other countries.

- ⚠ **警告** 誤った取り扱いをすると、人が死亡または重傷を負う可能性がある事を示しています。
 - 一般屋内用器具です。屋外や水気、湿気のある場所では使用しないでください。(破損・感電の原因)
 - 取付け・取外しや清掃のときは、必ず電源を切ってください。(感電の原因)
 - 器具を紙や布などで覆ったり、燃えやすいものに近づけないでください。(火災の原因)
 - 器具と被照射面の距離は必ず30cm以上離してください。ドア・家具・可燃物が近づかないように取付けてください。(変質・変色または火災の原因)
 - 直流電流では絶対に使用しないでください。(破損・発煙の原因)

- ⚠ **注意** 誤った取り扱いをすると、人が傷害を負ったり、物的損害の発生が想定される内容を示しています。
※物的損害とは、家屋・家財および家具・ベットの間に開く拡大損害を示します。
 - 落としたり、物をぶつけたり、傷つけたり、強い衝撃を与えたりしないでください。(破損・ケガの原因)
 - 器具重量に耐えられる引掛けシーリングまたはダクトレールにお取付けください。(落下の原因)
 - 天井面、壁面取付け専用器具です。壁面および傾斜天井に取付ける場合は、ダクトレールは必ず横向きに取付けてください。また、壁面のダクトレールに取付ける際は、ダクトカバーを必ずご使用ください。(落下の原因)
 - ※壁面への取付けはダクトレールに対し直角(上向きor下向き)のみ可能です。
 - 点灯中や消灯直後は器具が高温のため、触らないでください。(やけどの原因)
 - 点灯中の器具の光源を直視しないでください。(目を痛める原因)

ご使用上の注意

- 調光器スイッチにはご使用いただけません。
- 交流100V、周波数50/60Hz以外の電源で使用しないでください。
- 製品の設置に関わる工事費、点灯の不具合に伴い発生する費用、二次的損害(設置納期遅延、施工費、人件費、業務に支障が生じた際の損失など)は一切の責任を負いかねますので予めご了承ください。
- 位置表示灯内蔵形スイッチ(ホテルスイッチ)や消灯時でも微小電流が流れる回路でご使用になる場合、スイッチを切っても微弱点灯する場合がございます。また、スイッチ側のランプが暗くなる、点滅する、また点灯しないことがあります。
- ラジオやテレビなどの音響、映像機器の近くで点灯するとノイズやちらつきが発生する場合があります。
- 赤外線リモコンを採用した機器(テレビやエアコン)などの近くで点灯すると誤作動することがあります。
- LED素子には色・明るさなどに個体差があるため、同じ商品であっても多少異なって見える場合がございます。
- 必ずお使いの配線器具(照明スイッチ)及び照明器具メーカーが指定している接続負荷・負荷容量内でご使用ください。
- 水洗いや分解はしないでください。
- 周囲温度が高い、または湿度が高い場合や点灯時間が長い場合は、寿命が短くなります。
- 照明器具及び関連器具には「寿命」があります。設置して8~10年経つと外觀に異常がなくても内部の劣化が進行しています。点検・交換をおすすめします。
- ビーム角の調節は手動です。アプリやリモコン(別売り)からの調節はできません。また、調節時は器具を消灯し、高温でないことを確認してから触ってください。

セキュリティ・Wi-Fi(無線LAN)使用に関する注意

- アプリのログインパスワード、Wi-Fiのパスワードは他人に知られないように管理してください。
- デバイスの共有を行う際は、共有する相手のIDの入力を間違えないようご注意ください。
- 本製品およびお使いのルーターの取扱説明書をよく読み、セキュリティ設定を行ってください。
- 電波を使用している関係上、第三者が不正にまたは偶然にもデータを傍受することが考えられます。不正なアクセスを受ける可能性がある危険性がある危険性十分ご理解の上でご使用ください。また機密を要する重要な事務や、人命に関わることには使用しないでください。セキュリティ対策を施す。あるいはWi-Fi(無線LAN)の仕様上、やむを得ない事情によりセキュリティの問題が発生した場合、これによって生じた損害に対して当社はいかなる責任も負いかねます。

免責事項

- 誤作動や操作不能などにより発生した人身事故、ペットの事故、火災事故およびそれによって生じた損害に関して当社はいかなる責任も負いかねます。
- 地震、風水害、落雷などの自然災害、また火災、公害、塩害、異常電圧などによる故障や損傷、およびそれによって生じた損害に関して当社はいかなる責任も負いかねます。
- お買い上げ後の取付け場所の移設、落下などによる故障や損傷、およびそれによって生じた人身事故、火災事故などが発生した場合、当社はいかなる責任も負いかねます。

個人情報の取り扱いについて

個人情報は、当社のプライバシーポリシーに基づき、適切な管理と運用を行います。

保証書

型番: RST-TL167WH / RST-TL167BK / RST-TL167GY

RST-TZ400WH / RST-TZ400BK

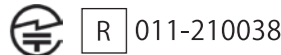
保証期間:お買い上げ日より1年間

ご購入店、ご購入日がわかるレシートまたは納品書などと合わせて保管してください。

保証規定

- 正常な使用状態で、保証期間内に故障した場合は、お買い上げの販売店が交換対応いたします。 ※モデルチェンジの為、同一商品がない場合は同等商品と交換になります。商品廃盤の場合は交換不可となりますので、予めご了承ください。 ●お買い上げ年月日、販売店がわかるレシート、ネット通販にてご購入いただいた場合は納品書をご用意ください。 ●交換依頼品のご持参および持ち帰りにかかる交通費、ご送付される際の送料およびその他の費用はおお客様のご負担となります。 ●保証期間内であっても下記の場合は保証対象外となります。 1) 使用上の誤りおよび不当な修理や改造による故障・破損。 2) 商品を落としたりしたことによる故障・破損。 3) 火災・公害・異常電圧および天災などによる故障・破損。 4) 一般家庭以外に使用された場合の故障・破損。 5) オークションやフリーマーケット、フリマアプリなど個人転売によって製品を購入した場合。

- 本製品は、国内電波法に基づく特定無線設備の技術基準適合証明などを受けた製品です。



株式会社ディーエムエー
〒810-0011 福岡県福岡市中央区高砂2-24-12 2F
TEL:0120-484-005 (平日 10:00-13:00/14:00-17:00)
メール:sp@edison-led.co.jp
公式サイト:https://edison-led.co.jp/

※本冊子の内容(アプリの画面レイアウト、デザイン、操作方法など)は予告なく変更する場合があります。