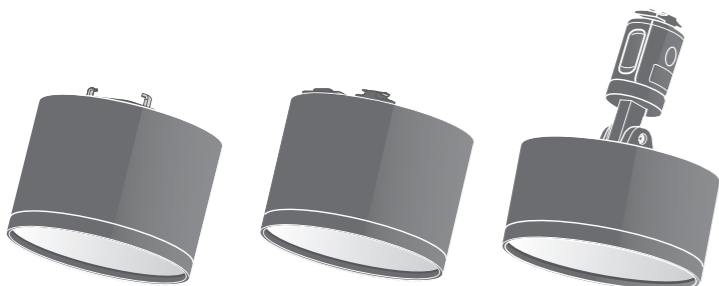


家庭用

RST2409

# エジソンスマート ミニシーリングライト 取扱説明書



ミニシーリングライト (引掛けシーリング用)	ミニシーリングライト for ダクトレール	ミニシーリングライト アーム付き
型番	型番	型番
ホワイト:RST-TZ367LWH ブラック:RST-TZ367LBK ナチュラルホワイト:RST-TZ414LWH ウォールナットブラック:RST-TZ414LBK	ホワイト:RST-TL144LWH ブラック:RST-TL144LBK ナチュラルホワイト:RST-TL180LWH ウォールナットブラック:RST-TL180LBK	ホワイト:RST-TL143LWH ブラック:RST-TL143LBK ナチュラルホワイト:RST-TL179LWH ウォールナットブラック:RST-TL179LBK



色温度	定格電圧	周波数	消費電力	入力電流
2,700~6,500K	AC100V	50/60Hz	24W	0.3A

※調光器スイッチにはご使用いただけません。  
※リモコンでの操作をご希望の方は別売りの専用リモコンをご購入ください。

## エジソンスマートミニシーリングライト 設定・操作方法

### 初めに用意するもの

#### ●「Edison Smart」アプリのダウンロード

下のQRコードを読み取るかApp Store(iOS)、Google Play(Android)で「Edison Smart」と検索してダウンロードしてください。

※iOS10.0以上、Android6.0以上のスマートフォンよりダウンロードしてください。



#### ●インターネットWi-Fi(無線LAN)環境

- 必ずIEEE 802.11b/g/n(2.4GHz)対応のWi-Fi(無線LAN)で接続してください。
- BUFFALOのWi-Fiルーターの場合は「Buffalo-G-XXXX」とGを含むネットワーク名が2.4GHz帯を示します。
- 周波数の切り替え方法は無線LAN各機種のメーカー公式ホームページでご確認ください。
- IPアドレスはIPv4のみ接続が可能です。ネットワークがIPv6にしか対応していない場合は接続できません。

#### ●Wi-Fi(無線LAN)のパスワード

Wi-Fi(無線LAN)のパスワードはお持ちのWi-Fiルーターをご確認ください。

#### ●エジソンスマート ミニシーリングライト本体を設置した照明器具

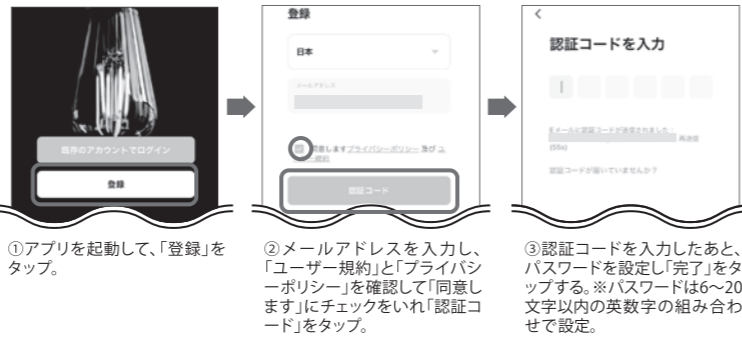
音声操作をご希望の場合は、Amazon EchoまたはGoogle Homeをご用意ください。  
※音声操作はAmazon Echo(アレクサ)、Google Home(Googleアシスタント)にのみ対応しています。その他のスマートスピーカー(Clova、HomePodなど)には対応しておりません。Siriでは「Edison Smart」アプリで登録した「シーン」のみ音声操作が可能です。

別売りのエジソンスマート専用リモコンでのみ操作する場合はWi-Fi環境やアプリのダウンロードは不要です。専用リモコンでの操作方法は、リモコンの取扱説明書をご確認ください。また専用リモコンとアプリの併用は可能です。

## アプリの登録・設定

### 1. アカウントを登録する

専用アプリ「Edison Smart」にアカウントを登録します。



①アプリを起動して、「登録」をタップ。  
②メールアドレスを入力し、「ユーザー規約」と「プライバシーポリシー」を確認して「同意します」にチェックをいれ「認証コード」をタップ。  
③認証コードを入力したあと、パスワードを設定し「完了」をタップする。※パスワードは6~20文字以内の英数字の組み合わせで設定。

### 2. 家族の設定・位置情報の設定をする ※必須ではありません。



①アプリッターの「設定」から「グループの管理」をタップ。  
②一番上の「私の家..」をタップして、「ホーム名称」「ホームの位置」などを設定する。  
③設定が完了すると、アプリトップ画面上部にホーム名称や天候(位置情報を設定した場合のみ)が表示される。

※「アプリの位置情報の利用」の許可設定や「ホームの位置」を登録しなくてもアプリを使用できます。位置情報を設定しない場合は、地域の気象データ(日の出・日の入り時刻や天気・温度など)を参考にしたスマート設定が使用できません。また位置情報を許可していない場合は、デバイス登録時にWi-Fi名称とパスワードの自動入力ができず、手入力となります。位置情報はあとからでも設定が可能です。

## デバイスの追加

### デバイス(ミニシーリングライト)を追加する(Wi-Fiへの接続)

簡単にデバイス検索ができて便利です! /



①電源を素早く3回ON/OFFしてライトを速い点滅状態にする。  
②「デバイスを追加」または右上の「+」をタップする。  
③Bluetooth経由で接続可能なデバイスが自動で検索します。(デバイスとの距離、スマートフォンの設定などにより自動で検出されない場合もあります。)

④登録するデバイスを選択し「追加」をタップする。  
⑤Wi-Fi(無線LAN)のパスワードを入力し「確認」をタップする。 ※無線LAN(Wi-Fi)は必ず2.4GHzをご選択ください。5GHzでは接続できません。  
⑥「接続中」の画面が表示され、「追加完了」画面に移行すれば完了。ペンマークをタップするとデバイス名の変更が可能。

●壁スイッチがない場合  
お部屋に壁スイッチがなく、電源のON/OFFがスイッチでできない環境の場合、直接、引掛けシーリングプラグorダクトレールプラグを回して、取付け→取外しを3回以上繰り返してください。(点灯/消灯の状態を繰り返すとデバイス登録時の点滅状態となります。)

●複数のデバイスを登録する場合  
基本的には一度に複数のデバイス登録が可能です。検出状態や接続のタイミングによって一部登録できない場合があります。その場合は、先に登録してきたデバイスを外して、未登録のデバイスのみをご登録いただくか、上記のように直接プラグの取付け→取外しを行い該当デバイスのみ点滅させて登録を行ってください。

### Bluetooth設定がOFFの場合



①電源を素早く3回ON/OFFして、ミニシーリングライトを速い点滅状態にする。  
②「デバイスを追加」または右上の「+」をタップする。  
③「ミニシーリングライト」をタップする。  
④「点滅を確認出来たら、次へ」にチェックをいれ「次へ」をタップする。

⑤Wi-Fi(無線LAN)のパスワードを入力し「次へ」をタップする。 ※無線LAN(Wi-Fi)は必ず2.4GHzをご選択ください。5GHzでは接続できません。  
⑥「デバイスの追加中」の画面が表示され、「追加完了」画面に移行すれば完了。ペンマークをタップするとデバイス名の変更が可能。

### デバイスの追加に失敗し、タイムアウトする場合

まずは、デバイス追加中のミニシーリングライトの点灯状態をご確認ください。

●ライトが点滅状態のままタイムアウトする場合  
→Wi-Fiの周波数が2.4GHz帯でない、Wi-Fiのパスワードが間違っている、または電波が届いていない状態です。周波数とパスワードを再度ご確認ください。ルーターの近くで再設定をしてください。

●ライトがすぐに点滅→点灯状態に移行するが、点灯状態のままタイムアウトする場合。  
→Wi-Fiの周波数やパスワードは正しく入力されていますが、ルーター側のセキュリティ設定の問題で接続できていない状態です。下記のルーターのセキュリティ設定に関する項目をご確認ください。

### デバイス(ミニシーリングライト)の追加に失敗した場合

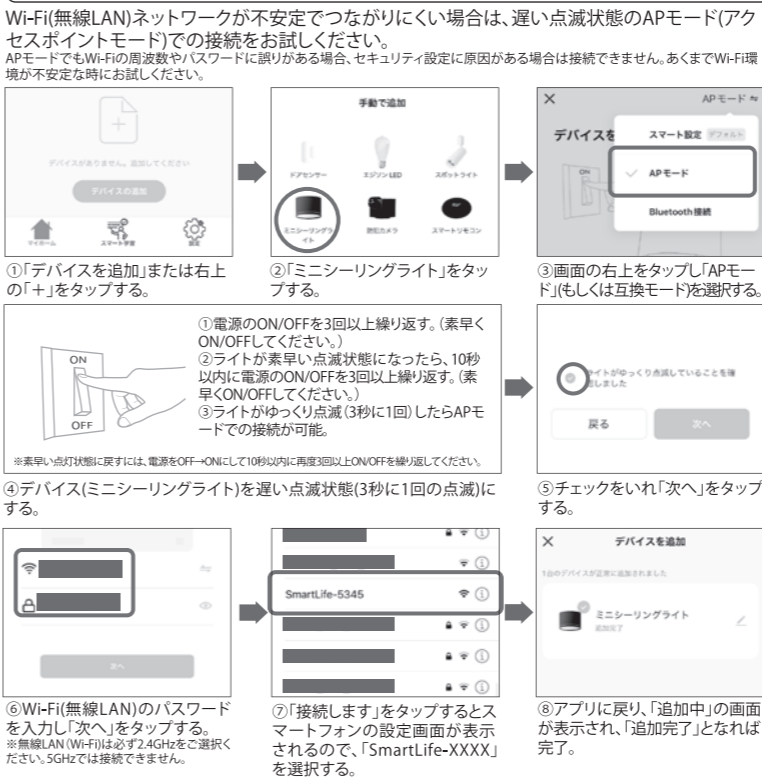
- スマートフォンはWi-Fi(無線LAN)に接続されていますか?
- 2.4GHz帯のWi-Fi(無線LAN)を使用していますか?5GHz帯では接続できません。 ※2.4GHz・5GHz帯の自動切替機能があるWi-Fiルーターの場合はWi-Fiルーターの管理画面から一時的に「5GHz帯のネットワークを無効」や「自動切替無効」に設定してください。「バンドステアリング機能」がある場合はバンドステアリング設定を「無効」もしくは「2.4GHzのみ」にしてください。
- Wi-Fi(無線LAN)のパスワードは間違っていないですか? ※シリアルナンバー(S/N)やネットワーク名(SSID)はパスワードではありません。
- デバイス(ミニシーリングライト)の電源はONになっていますか? ※デバイス(ミニシーリングライト)が素早く点滅している状態であれば接続できません。
- デバイス(ミニシーリングライト)、スマートフォン、Wi-Fiルーターは近くにありますか?
- iPhoneの場合、iPhoneの「設定」画面より「Edison Smart」アプリの「ローカルネットワーク」がONになっているかご確認ください。
- Wi-Fiルーターの接続制限台数をオーバーしていないかご確認ください。
- 暗号化方式「WPA3」のネットワークを使用していませんか?「WPA/WPA2」をご選択ください。
- IPアドレスはIPv4のみ接続が可能です。ネットワークがIPv6にしか対応していない場合は接続できません。
- Wi-Fiルーター側でMACアドレス制限設定をしていないかご確認ください。
- ポケットWi-FiやSoftbank Airではセキュリティ設定により接続できない場合があります。

※ネットワークの設定、セキュリティ設定などはご使用のルーターの管理画面よりお願いします。ログイン方法、設定方法が不明の場合は、ルーターのメーカーにお問い合わせください。 ※ルーターのセキュリティ設定を一時的に全て解除するとデバイス登録ができる場合は、ルーターのセキュリティ設定が原因です。ルーターの設定からセキュリティの種類を変えてお試しください。 ※接続後にオフラインになる場合、ルーターのWi-Fi接続台数の制限数をオーバーしているか、またはルーター側でネットワークの混雑時に5GHz帯を自動選択する機能が働いている可能性があります。ルーターの仕様をご確認ください。

### デバイスから離れるとオフラインになる、遠隔操作ができない場合

POINT 上記の理由などで、デバイス登録時にWi-Fiへの接続に失敗した場合、補助的にBluetoothでデバイスを登録する機能があります。Bluetooth接続の場合は、スマホとデバイスが離れると、デバイスの操作ができません(音声操作も不可)。Bluetoothをオフにするとデバイス操作ができなくなる場合は、再度Wi-Fiでのデバイス登録をお試しください。

### APモードでの接続方法



Wi-Fi(無線LAN)ネットワークが不安定でつながりにくい場合は、速い点滅状態のAPモード(アクセスポイントモード)での接続をお試しください。 APモードでもWi-Fiの周波数やパスワードに誤りがある場合、セキュリティ設定に原因がある場合は接続できません。あくまでWi-Fi環境が不安定な時にお試しください。

①「デバイスを追加」または右上の「+」をタップする。  
②「ミニシーリングライト」をタップする。  
③画面の右上をタップし「APモード」(もしくは互換モード)を選択する。  
④電源のON/OFFを3回以上繰り返す。(素早くON/OFFしてください。)

⑤「接続中」の画面が表示され、「追加完了」画面に移行すれば完了。ペンマークをタップするとデバイス名の変更が可能。  
⑥「接続します」をタップするとスマートフォンとの設定画面が表示されるので、「SmartLife-XXXX」を選択する。

⑦「接続します」をタップするとスマートフォンとの設定画面が表示されるので、「SmartLife-XXXX」を選択する。  
⑧アプリに戻り、「追加中」の画面が表示され、「追加完了」となれば完了。

## アプリの操作方法

### 1. アプリのホーム画面



①ホームグループの名称  
アプリッターの「設定」→「グループの管理」からホームグループ設定・名称変更が可能です。  
②デバイスを追加  
新規デバイスを追加できます。  
③気象情報  
ホーム名称を設定し、位置情報を許可にするとその地域の気象情報が表示されます。  
④「シーン」ショートカット  
登録した「シーン」が表示され、このボタンから「シーン」の操作が可能です。  
⑤ルーム、デバイス管理  
デバイスが登録されている部屋を選択できます。「…」からデバイスの並び替えやルーム管理ができます。  
⑥デバイス一覧  
登録されているデバイスが表示されます。タップするとデバイスの操作画面が表示されます。「共通機能」を使用すれば操作画面を開かなくても簡易操作が可能です。  
⑦マイホーム  
アプリのホーム画面を開きます。  
⑧スマート  
「自動化」「シーン」を設定できます。  
⑨設定  
アプリの詳細設定・ヘルプを確認できます。

### 2. デバイスの操作画面



### 3. デバイス詳細設定画面

①デバイス名・アイコン変更  
デバイス名やアイコン画像を変更可能です。  
②デバイス情報  
デバイスIDやMACアドレスを確認できます。  
③シーンと自動化  
設定しているシーンや自動化を確認できます。  
④グループを作成  
他の照明とグループ化して一括操作が可能です。 ※Amazon EchoやGoogle Homeで音声操作する場合は、AlexaアプリやGoogle Homeアプリ内でデバイスのグループ化を設定してください。  
⑤共有デバイス  
登録したデバイスを別のEdison Smartアカウントユーザーに共有できます。  
⑥よくある質問とフィードバック  
スポットライトのFAQの確認やフィードバックが可能です。  
⑦ホーム画面に追加  
スマートフォンやタブレットのホーム画面にデバイスのショートカットを作成できます。  
⑧デバイスを削除  
登録したデバイスをアプリから削除、もしくは工場出荷時の状態にリセットします。動作が不安定な場合は、一度デバイスを削除して再登録をお試しください。

