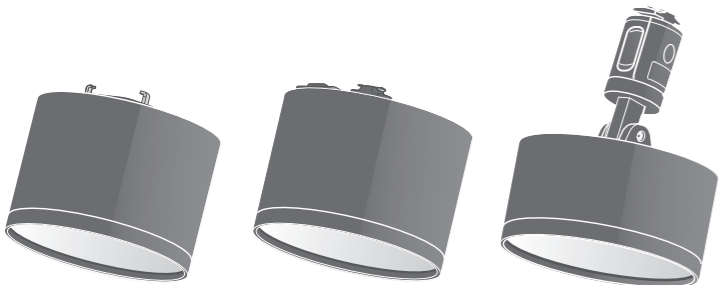


エジソンスマート ミニシーリングライト 取扱説明書



ミニシーリングライト
(引掛けシーリング用)

型番
ホワイト:RST-TZ367LWH
ブラック:RST-TZ367LB K

ミニシーリングライト
for ダクトレール

型番
ホワイト:RST-TL144LWH
ブラック:RST-TL144LB K

ミニシーリングライト
アーム付き

型番
ホワイト:RST-TL143LWH
ブラック:RST-TL143LB K



色温度	定格電圧	周波数	消費電力	入力電流
2,700~6,500K	AC100V	50/60Hz	24W	0.3A

※調光器スイッチにはご使用いただけません。
※リモコンでの操作をご希望の方は別売りの専用リモコンをご購入ください。

エジソンスマートミニシーリングライト 設定・操作方法

初めに用意するもの

●「Edison Smart」アプリのダウンロード

下のQRコードを読み取るかApp Store(iOS)、Google Play(Android)で「Edison Smart」と検索してダウンロードしてください。

※iOS10.0以上、Android6.0以上のスマートフォンよりダウンロードしてください。



●インターネットWi-Fi(無線LAN)環境

- 必ずIEEE 802.11b/g/n(2.4GHz)対応のWi-Fi(無線LAN)で接続してください。
- BUFFALOのWi-Fiルーターの場合は「Buffalo-G-XXXX」とGを含むネットワーク名が2.4GHz帯を示します。
- 周波数の切り替え方法は無線LAN各機種メーカー公式ホームページでご確認ください。
- IPアドレスはIPv4のみ接続が可能です。ネットワークがIPv6にしか対応していない場合は接続できません。

●Wi-Fi(無線LAN)のパスワード

Wi-Fi(無線LAN)のパスワードはお持ちのWi-Fiルーターをご確認ください。

●エジソンスマート ミニシーリングライト本体を設置した照明器具

音声操作をご希望の場合は、Amazon EchoまたはGoogle Homeをご用意ください。
※音声操作はAmazon Echo(アレクサ)、Google Home(Googleアシスタント)にのみ対応しています。その他のスマートスピーカー(Clova、HomePodなど)には対応しておりません。Siriでは「Edison Smart」アプリで登録した「シーン」のみ音声操作が可能です。

別売りのエジソンスマート専用リモコンでのみ操作する場合はWi-Fi環境やアプリのダウンロードは不要です。専用リモコンでの操作方は、リモコンの取扱説明書をご確認ください。また専用リモコンとアプリの併用は可能です。

アプリの登録・設定

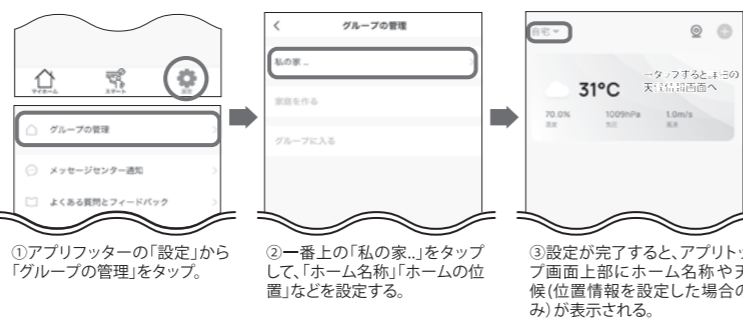
1. アカウントを登録する

専用アプリ「Edison Smart」にアカウントを登録します。



●**認証コードが届かない場合**
→メールアドレスが全角になっていないか、スペースが入っていないか、「@」以降も入力されているかご確認ください。
→キャリアメール(携帯会社のメールアドレス)をご使用の場合は、パソコンからのメール受信を許可にする設定をしてください。(それでも届かない場合は、パソコンのメールアドレスや、フリーアドレスを作成してお試しください。)
→迷惑メールフォルダに届いていないかご確認ください。

2. 家族の設定・位置情報の設定をする



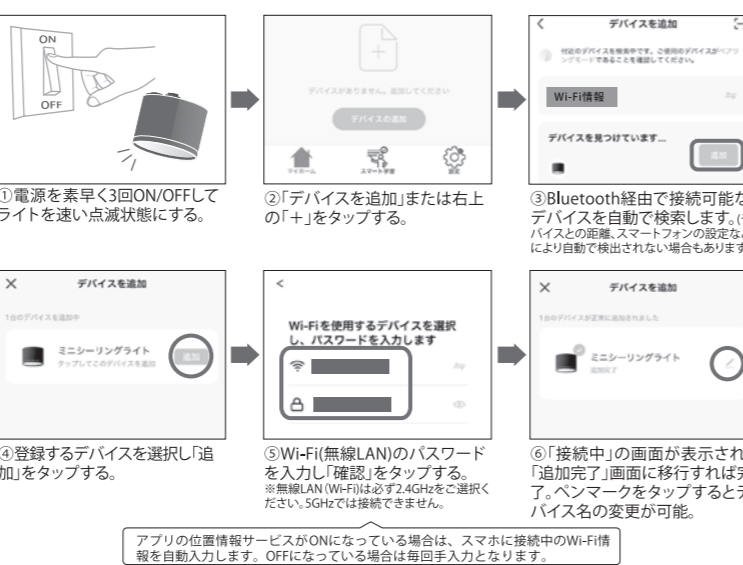
※「アプリの位置情報の利用」の許可設定や「ホームの位置」を登録しなくてもアプリを使用できます。位置情報を設定しない場合は、地域の気象データ(日の出・日の入り時刻や天気・温度など)を参考にしたスマート設定が使用できません。また位置情報を許可していない場合は、デバイス登録時にWi-Fi名称とパスワードの自動入力ができず、手入力となります。位置情報はあとからでも設定が可能です。

デバイスの追加

デバイス(ミニシーリングライト)を追加する(Wi-Fiへの接続)

簡単にデバイス検索ができて便利です！

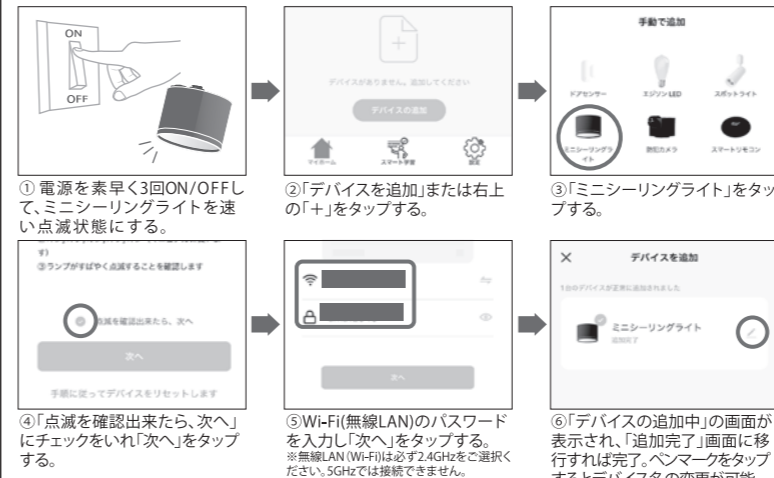
スマートフォンのBluetooth設定がONの場合



●**壁スイッチがない場合**
お部屋に壁スイッチがなく、電源のON/OFFがスイッチでできない環境の場合、直接、引掛けシーリングプラグorダクトレールプラグを回して、取付け→取外しを3回以上繰り返してください。(点灯/消灯の状態を繰り返すとデバイス登録時の点滅状態となります。)

●**複数のデバイスを登録する場合**
基本的には一度に複数のデバイス登録が可能です。検出状態や接続のタイミングによって一部登録できない場合があります。その場合は、先に登録できたデバイスを外して、未登録のデバイスのみをご登録いただくか、上記のように直接プラグの取付け→取外しを行い該当デバイスのみ点滅させて登録を行ってください。

Bluetooth設定がOFFの場合



デバイスの追加に失敗し、タイムアウトする場合

- ライトが点滅状態のままタイムアウトする場合**
→Wi-Fiの周波数が2.4GHz帯でない、Wi-Fiのパスワードが間違っている、または電波が届いていない状態です。周波数とパスワードを再度ご確認ください。ルーターの近くで再設定をしてください。
- ライトがすぐに点滅→点灯状態に移行するが、点灯状態のままタイムアウトする場合。**
→Wi-Fiの周波数やパスワードは正しく入力されていますが、ルーター側のセキュリティ設定の問題で接続できていない状態です。下記のルーターのセキュリティ設定に関する項目をご確認ください。

デバイス(ミニシーリングライト)の追加に失敗した場合

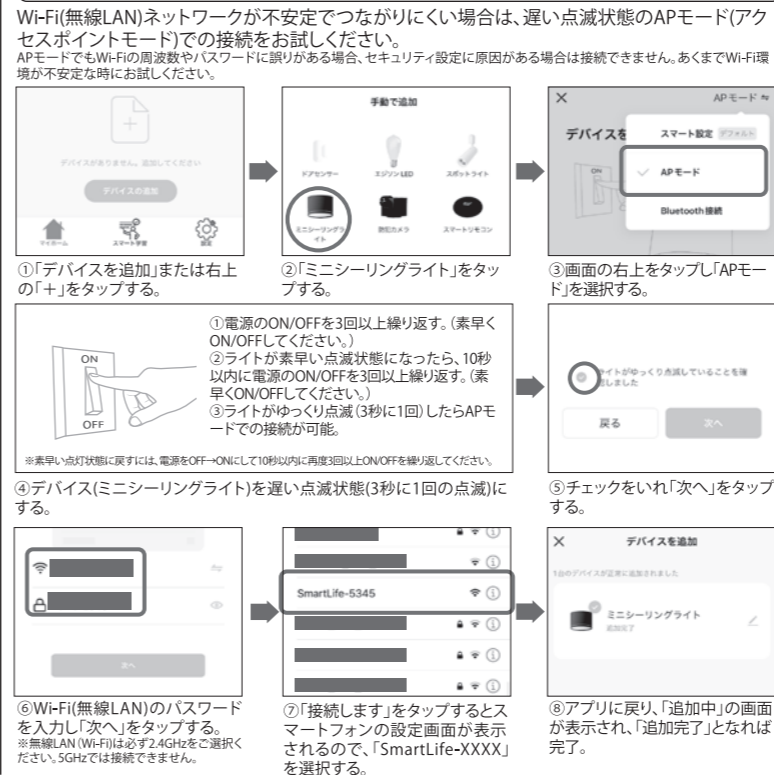
- スマートフォンがWi-Fi(無線LAN)に接続されていますか？
- 2.4GHz帯のWi-Fi(無線LAN)を使用していますか？5GHz帯では接続できません。
- デバイス(ミニシーリングライト)の電源はONになっていますか？
- デバイス(ミニシーリングライト)が素早く点滅している状態であれば接続できません。
- デバイス(ミニシーリングライト)、スマートフォン、Wi-Fiルーターは近くにありますか？
- iPhoneの場合、iPhoneの「設定」画面より「Edison Smart」アプリの「ローカルネットワーク」がONになっているかご確認ください。
- Wi-Fiルーターの接続制限台数をオーバーしていないかご確認ください。
- 暗号化方式「WPA3」のネットワークを使用していないか？「WPA/WPA2」をご選択ください。
- IPアドレスはIPv4のみ接続が可能です。ネットワークがIPv6にしか対応していない場合は接続できません。
- Wi-Fiルーター側でMACアドレス制限設定をしていないかご確認ください。
- ポケットWi-FiやSoftbank Airではセキュリティ設定により接続できない場合があります。

※ネットワークの設定、セキュリティ設定などはご使用のルーターの管理画面よりお願いします。ログイン方法、設定方法が不明の場合は、ルーターのメーカーにお問い合わせください。
※ルーターのセキュリティ設定を一時的に全て解除するとデバイス登録ができる場合は、ルーターのセキュリティ設定が原因です。ルーターの設定からセキュリティの種類を変えてお試しください。
※接続後に頻繁にオフラインになる場合、ルーターのWi-Fi接続台数の制限数をオーバーしているか、またはルーター側でネットワークの混雑時に5GHz帯を自動選択する機能が働いている可能性があります。ルーターの仕様をご確認ください。

デバイスから離れるとオフラインになる、遠隔操作ができない場合

上記の理由などで、デバイス登録時にWi-Fiの接続に失敗した場合、補助的にBluetoothでデバイスを登録する機能があります。Bluetooth接続の場合は、スマホとデバイスが離れると、デバイスの操作ができません(音声操作も不可)。Bluetoothをオフにするとデバイス操作ができなくなる場合は、再度Wi-Fiでのデバイス登録をお試しください。

APモードでの接続方法



●**電源のON/OFFを3回以上繰り返す。(素早くON/OFFしてください。)**
●**ライトが素早い点滅状態になったら、10秒以内に電源のON/OFFを3回以上繰り返す。(素早くON/OFFしてください。)**
●**ライトがゆっくり点滅(3秒に1回)したらAPモードでの接続が可能。**

アプリの操作方法

1. アプリのホーム画面



2. デバイスの操作画面



3. デバイス詳細設定画面



便利な使い方

1. シーンの設定

よく使用するデバイスの設定を登録し、ワンタップで操作できるようにする設定です。

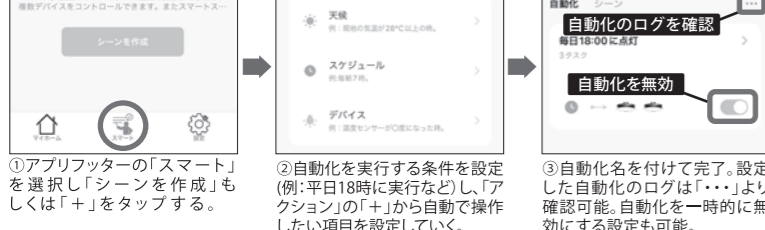


シーンの設定例：「読書」シーン：全てのライトをON、100%で点灯させる。
「外出」シーン：全てのデバイスをOFFにする。

※照明器具自体の電源スイッチがOFFになっている場合は、シーンをタップしても実行されませんのでご注意ください。

2. 自動化の設定

時間、曜日、気象などを条件にして、自動でデバイスを操作する設定です。

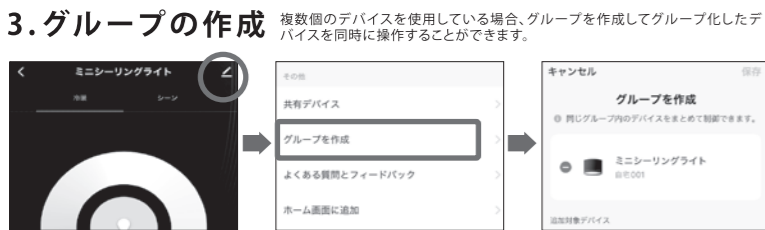


自動化シーンの設定例：
「起床」自動化シーン：月～金日の出時刻にリビングのライトをONにする。
「防犯」自動化シーン：毎日19時になったら玄関のライトをONにする。

※照明器具自体の電源スイッチがOFFになっている場合は、自動化を設定していても実行されませんのでご注意ください。

3. グループの作成

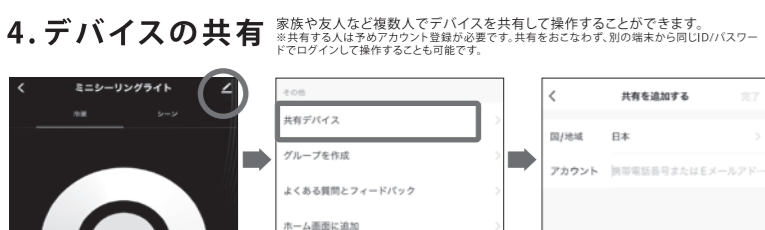
複数個のデバイスを使用している場合、グループを作成してグループ化したデバイスを同時に操作することができます。



※Amazon EchoやGoogle Homeで音声操作する場合は、AlexaアプリやGoogle Homeアプリ内でデバイスのグループ化を設定してください。

4. デバイスの共有

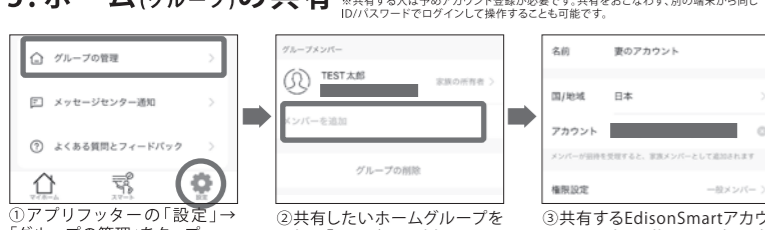
家族や友人など複数人でデバイスを共有して操作することができます。



※共有する人は予めアカウント登録が必要です。共有をおこなわず、別の端末から同じID/パスワードでログインして操作することも可能です。

5. ホーム(グループ)の共有

登録したデバイスやシーンなどをすべて共有することが可能です。



※共有する人は予めアカウント登録が必要です。共有をおこなわず、別の端末から同じID/パスワードでログインして操作することも可能です。

※本冊子の内容(アプリ画面のレイアウト、デザイン、操作方法など)は予告なく変更する場合があります。

Amazon Alexa・Google Homeとの連携

Amazon EchoやGoogle Homeのスマートスピーカーがあれば、登録したデバイスを音声で操作できます。

●Amazon AlexaアプリとEdison Smartアプリのアカウントをリンク

Amazon Alexaアプリのダウンロード・Amazon Echoの設定はAmazon Alexa、Amazon Echoの取扱説明書をご確認ください。



■便利な使い方 ▶「定型アクション」を使う。



※AlexaアプリにEdison Smartのデバイスが表示されない場合は、先にAlexaアプリとEdison Smartアプリをリンクして、その後デバイス登録をおこなってください。

●Google HomeアプリとEdison Smartアプリのアカウントをリンク

Google Homeアプリのダウンロード・Google アシスタントの設定はGoogle Home、Googleアシスタントの取扱説明書をご確認ください。



■便利な使い方 ▶「ルーティン」を使う。



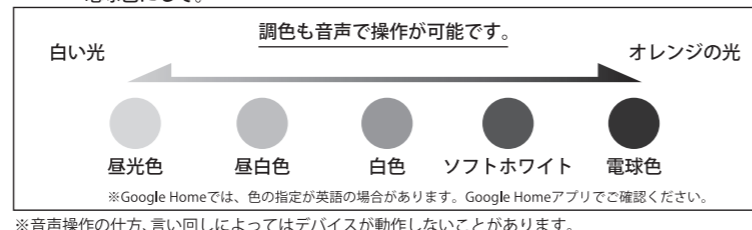
※Amazon EchoやGoogle Homeで音声操作する場合は、AlexaアプリやGoogle Homeアプリ内でデバイスのグループ化を設定してください。

音声で操作

設定が完了したAmazon EchoやGoogle Homeから音声でデバイス操作が可能です。

コマンド例：アレクサ(またはOK Google)、(デバイス名)を

- 点けて/消して。
- ONにして/OFFにして。
- 明るさを〇%にして。
- 明るくして/暗くして。
- (シーン名)をつけて。 ※「Edison Smart」アプリ内でシーン設定をしている場合。
- (シーン名)をONにして。 ※「Edison Smart」アプリ内でシーン設定をしている場合。
- 電球色にして。



※音声操作の仕方、言い回しによってはデバイスが動作しないことがあります。

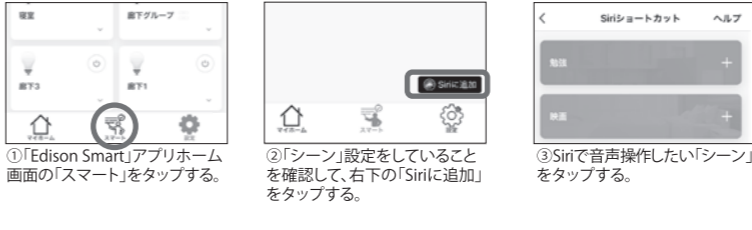
※デバイス名やシーン名を「Edison Smart」アプリ内で変更した場合は、Amazon AlexaアプリやGoogle Homeアプリにすぐに反映されますが、反映されない場合は再度デバイス検出をおこなってください。

※デバイス名やシーン名はスマートスピーカーが検知しやすいシンプルなものにしてください。

Siriの設定

「Edison Smart」アプリで登録した「シーン」をSiriで音声操作することができます。「シーン」を登録した後、以下の手順で設定を行ってください。

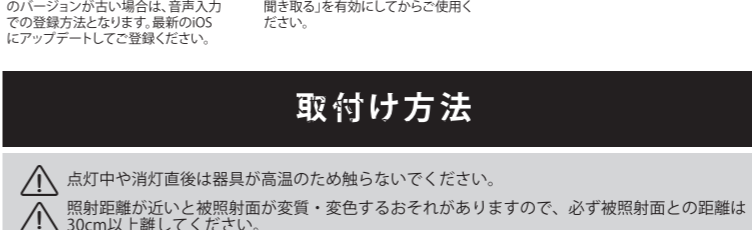
※Siriで音声操作できるのは「Edison Smart」アプリで登録した「シーン」のみです。登録デバイス単体の音声操作はできません。 ※「Edison Smart」アプリをダウンロードしているSiri搭載のiPhoneまたはiPadからのみ音声操作が可能です。



※各アプリは常にアップデートされます。本説明書の内容(画面構成、操作方法など)は予告なく変更することがございますので、予めご了承ください。

取付け方法

点灯中や消灯直後は器具が高温のため触らないでください。
照射距離が近いと被照射面が変質・変色するおそれがありますので、必ず被照射面との距離は30cm以上離してください。



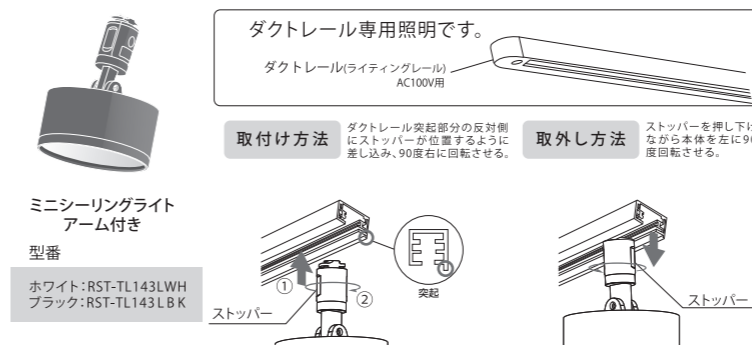
ミニシーリングライト
型番
ホワイト：RST-TZ367LWH
ブラック：RST-TZ367L BK



ダクトレール専用照明です。
ダクトレール(ライティングレール) AC100V用
取付け方法
取外し方法



ミニシーリングライト アーム付き
型番
ホワイト：RST-TL144LWH
ブラック：RST-TL143L BK



※ダクトレールには向きがあります。取付けの方向を間違えると点灯しませんのでご注意ください。

安全上の注意

正しく安全にお使いいただくため、ご使用前に必ず「安全上の注意」、「ご使用上の注意」、その他注意事項をお読みください。この製品・アプリは日本国内専用です。海外ではご使用になれません。

This appliance is designed for use in JAPAN only and cannot be used in other countries.

- 警告 誤った取り扱いをすると、人が死亡または重傷を負う可能性がある事を示しています。
- 一般屋内用器具です。屋外や水気、湿気のある場所では使用しないでください。(破損・感電の原因)
- 取付け・取外しや清掃のときは、必ず電源を切ってください。(感電の原因)
- 器具を紙や布などで覆ったり、燃えやすいものに近づけないでください。(火災の原因)
- 器具と被照射面の距離は必ず30cm以上離してください。ドア・家具・可燃物が近づかないように取付けてください。(変質・変色または火災の原因)
- 直流電流では絶対に使用しないでください。(破損・発煙の原因)

- 注意 誤った取り扱いをすると、人が傷害を負ったり、物的損害の発生が想定される内容を示しています。
- ※物的損害とは、家庭・家財および家具・ペットなどに関する拡大損害を示します。
- 落としたり、物をつつけたり、傷つけたり、強い衝撃を与えたりしないでください。(破損・ケガの原因)
- 器具重量に耐えられる引掛けシーリングまたはダクトレールにお付けください。(落下の原因)
- ダクトレール用照明器具で壁面および傾斜天井に取付ける場合は、ダクトレールは必ず横向きに取付けてください。また、壁面のダクトレールに取付ける際は、ダクトカバーを必ずご使用ください。(落下の原因)
- 点灯中や消灯直後は器具が高温のため、触らないでください。(やけどの原因)
- 点灯中の器具の光源を直視しないでください。(目を痛める原因)

ご使用上の注意

- 調光器スイッチにはご使用いただけません。
- 交流100V、周波数50/60Hz以外の電源で使用しないでください。
- 製品の設置に関わる工事費、点灯の不具合に伴い発生する費用、二次的損害(設置納期遅延、施工費、人件費、業務に支障が生じた際の損失など)は一切の責任を負いかねますので予めご了承ください。
- 位置表示灯内蔵形スイッチ(ホテルスイッチ)や消灯時でも微小電流が流れる回路でご使用になる場合、スイッチを切っても微弱点灯する場合がございます。また、スイッチ側のランプが暗くなる、点滅する、また点灯しないことがあります。
- ラジオやテレビなどの音響、映像機器の近くで点灯するとノイズやちらつきが発生する場合があります。
- 赤外線リモコンを採用した機器(テレビやエアコン)などの近くで点灯すると誤動作することがあります。
- LED素子には光色・明るさに個体差があるため、同じ商品であっても多少異なる見える場合がございます。
- 必ずお使いの配線器具(照明スイッチ)及び照明器具メーカーが指定している接続数・負荷容量内でご使用ください。
- 水洗いや分解はしないでください。
- 周囲温度が高い、または湿度が高い場合や点灯時間が長い場合は、寿命が短くなります。
- 照明器具及び関連器具には寿命があります。設置して8~10年経つと外観に異常がなくても内部の劣化が進行しています。点検・交換をおすすめします。

セキュリティ・Wi-Fi(無線LAN)使用に関する注意

- アプリのログインパスワード、Wi-Fiのパスワードは他人に知られないように管理してください。
- デバイスの共有を行う際は、共有する相手のIDの入力を間違えないようご注意ください。
- 本製品およびお使いのルーターの取扱説明書をよく読み、セキュリティ設定を行ってください。
- 電波を使用している関係上、第三者が不正にまたは偶然にもデータを傍受することが考えられます。不正なアクセスを受ける可能性がある危険性を十分ご理解の上ご使用ください。また機密を要する重要な事柄や、人命に関わることには使用しないでください。セキュリティ対策を施さず、あるいはWi-Fi(無線LAN)の仕様上、やむを得ない事情によりセキュリティの問題が発生した場合、これによって生じた損害に対して当社はいかなる責任も負いかねます。

免責事項

- 誤作動や操作不能などにより発生した人身事故、ペットの事故、火災事故およびそれによって生じた損害に関して当社はいかなる責任も負いかねます。
- 地震、風水害、落雷などの自然災害、また火災、公害、塩害、異常電圧などによる故障や損傷、およびそれによって生じた損害に関して当社はいかなる責任も負いかねます。
- お買い上げ後の取付け場所の移設、落下などによる故障や損傷、およびそれによって生じた人身事故、火災事故などが発生した場合、当社はいかなる責任も負いかねます。

個人情報の取り扱いについて

個人情報は、当社のプライバシーポリシーに基づき、適切な管理と運用を行います。

●商標について
・Google、Android、Google Play、Google Home、Google アシスタント およびその他の関連するマークとロゴは Google LLC の商標または登録商標です。・Apple、Apple logo、および iPhone は米国その他の国で登録された Apple Inc. の商標です。App Store は Apple Inc. のサービスマークです。・Wi-Fi は、Wi-Fi Alliance の登録商標です。・Amazon、Amazon.co.jp、Echo、Alexa および それらのロゴは、Amazon.com, Inc. またはその関連会社の商標または登録商標です。・QRコードは、株式会社デンソーエーブの商標または登録商標です。・その他、記載されている各社、商品名は、各社の商標、登録商標です。

保証書

型番： RST-TZ367LWH / RST-TL144LWH / RST-TL143LWH
RST-TZ367L BK / RST-TL144L BK / RST-TL143L BK
保証期間：お買い上げ日より1年間

ご購入日、ご購入日がわかるレシートまたは納品書などと合わせて保管してください。

保証規定

- 正常な使用状態で、保証期間内に故障した場合は、お買い上げの販売店が交換対応いたします。 ※モデルチェンジの為、同一商品がない場合は同等商品と交換になります。商品廃盤の場合は交換不可となりますので、予めご了承ください。 ●お買い上げ年月日、販売店がわかるレシート、ネット通販にてご購入いただいた場合は納品書をご用意ください。 ●交換依頼品のご持参および持ち帰りにかかる交通費、ご送付される際の送料およびその他の費用はお客様の負担となります。 ●保証期間内であっても下記の場合は保証対象外となります。 1) 使用上の誤りおよび不当な修理や改造による故障・破損。 2) 商品を落としたりしたことによる故障・破損。 3) 火災・公害・異常電圧および天災などによる故障・破損。 4) 一般家庭用以外に使用された場合の故障・破損。 5) オプションやフリーマーケット、フリマアプリなど個人転売によって製品を購入した場合。

●本製品は、国内電波法に基づく特定無線設備の技術基準適合証明などを受けた製品です。

株式会社ディーエムエー
〒810-0021 福岡県福岡市中央区今泉 2-3-23 3F
TEL: 0120-484-005 (平日 10:00-13:00/14:00-17:00)
メール: sp@edison-led.co.jp
公式サイト: https://edison-led.co.jp/

※本冊子の内容(アプリの画面レイアウト、デザイン、操作方法など)は予告なく変更する場合があります。