

家庭用

DSTD2209

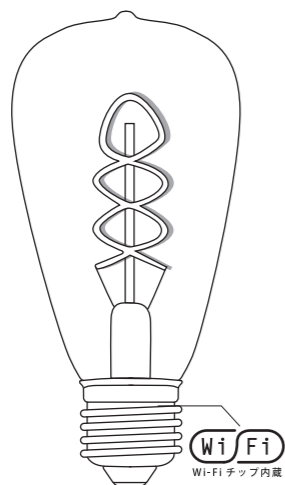
214-121676

エジソンバルブLEDスマートDUO

取扱説明書



昼光色 電球色
冷暖調色調光タイプ



型番

DSTD-E26BCSP/DSTD-E26MGSP
DSTD-E17MGSP/DSTD-E17CH2SP

※調光器スイッチにはご使用いただけません。
※エジソンスマート専用リモコンには対応しておりません。

※本冊子の内容(アプリの画面レイアウト、デザイン、操作方法など)は予告なく変更する場合があります。

準備するもの

●「Edison Smart」アプリのダウンロード

下のQRコードを読み取るか、App Store (iOS)、Google Play (Android) で「Edison Smart」と検索してダウンロードしてください。

※iOS10.0以上、Android6.0以上のスマートフォンよりダウンロードしてください。



●インターネット Wi-Fi (無線LAN) 環境

- 必ず IEEE 802.11b/g/n(2.4GHz) 対応のWi-Fi(無線LAN)で接続してください。
- BUFFALOのWi-Fiルーターをご使用の場合は「Buffalo-G-XXXX」とGを含むネットワーク名が2.4GHz帯を示します。
- 周波数の切り替え方法は無線LAN各機種のメーカー公式ホームページでご確認ください。
- IPアドレスはIPv4のみ接続が可能です。ネットワークがIPv6にしか対応していない場合は接続できません。

●Wi-Fi(無線LAN)のパスワード

Wi-Fi(無線LAN)のパスワードはお持ちのWi-Fiルーターをご確認ください。

●エジソンバルブLEDスマート本体を設置した照明器具

音声操作をご希望の場合は、Amazon EchoまたはGoogle Homeをご用意ください。
※音声操作はAmazon Echo(アレクサ)、Google Home(Googleアシスタント)にのみ対応しています。その他のスマートスピーカー(Clova、HomePodなど)には対応しておりません。Siriでは「Edison Smart」アプリで登録した「シーン」のみ音声操作が可能です。

アプリの登録・設定

1. アカウントを登録する

専用アプリ「Edison Smart」にアカウントを登録します。



- ①アプリを起動して、「登録」をタップしたあと、「ユーザー契約とプライバシーポリシー」を確認して「同意する」をタップする。
- ②メールアドレスを入力し「認証コード」をタップする。登録したメールアドレス宛に認証コードが送られてくる。
- ③認証コードを入力した後、パスワードを設定し「完了」をタップする。※パスワードは6~20文字以内の英数字の組み合わせで設定。

●認証コードが届かない場合
→メールアドレスが全角になっていないか、スペースが入っていないか、@以降も入力されているかご確認ください。
→キャリアメール(携帯会社のメールアドレス)を使用の場合は、パソコンからのメール受信を許可にする設定をしてください。(それでも届かない場合は、パソコンのメールアドレスや、フリーアドレスを作成してお試しください。)
→迷惑メールフォルダに届いていないかご確認ください。

2. 家族の設定・位置情報の設定をする ※必須ではありません。



- ①アプリファッターの「設定」から「グループの管理」をタップ。
- ②一番上の「私の家」をタップして、家族名称(グループ名称)の変更や、「家族の位置」を設定する。
- ③設定が完了すると、アプリトップ画面上部に家族名称や天候(位置情報を設定した場合のみ)が表示される。

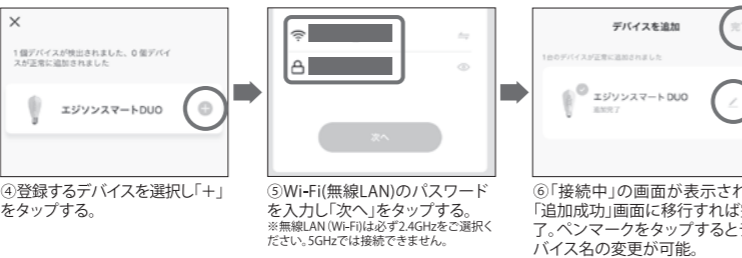
※「アプリの位置情報の利用」の許可設定や「家族の位置」を登録しなくてもアプリを使用できます。位置情報を設定しない場合は、地域の気象データ(日の出・日の入り時刻や天気・温度など)を参考にしたスマート設定が使用できません。また位置情報を許可していない場合は、デバイス登録時にWi-Fi名称とパスワードの自動入力ができず、手入力となります。位置情報は後からでも設定が可能です。

デバイスの追加

デバイス(LED電球)を追加する(Wi-Fiへの接続)

簡単にデバイス検索ができて便利です！

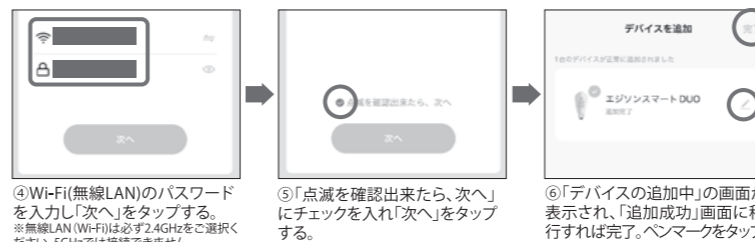
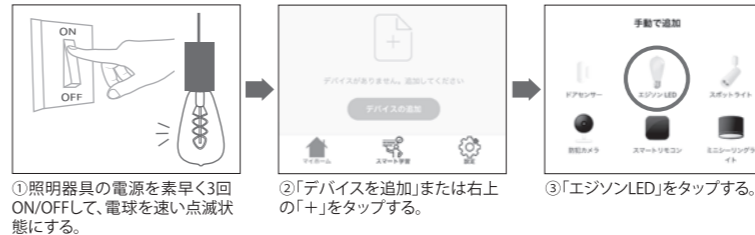
スマートフォンのBluetooth設定がONの場合



●壁スイッチがない場合
お部屋に壁スイッチがなく、電源のON/OFFがスイッチできない環境の場合、直接ソケットから電球を回して、取付け→取外しを3回以上繰り返してください。(点灯/消灯の状態を繰り返すとデバイス登録時の点滅状態となります。)

●複数のデバイスを登録する場合
基本的には一度に複数のデバイス登録が可能です。検出状態や接続のタイミングによって一部登録できない場合があります。その場合は、先に登録できたデバイスを外して、未登録のデバイスのみをご登録いただくか、上記のように直接電球の取付け→取外しを行い該当デバイスのみ点滅させて登録を行ってください。

Bluetooth設定がOFFの場合



デバイスの追加に失敗し、タイムアウトする場合

- まずは、デバイス追加中のLED電球の点灯状態をご確認ください。
- LED電球が点滅状態のままタイムアウトする場合
→Wi-Fiの周波数が2.4GHz帯でない、Wi-Fiのパスワードが間違っている、または電球が届いていない状態です。周波数とパスワードを再度ご確認ください、ルーターの近くで再設定をしてください。
- LED電球がすぐに点滅→点灯状態に移行するが、点灯状態のままタイムアウトする場合。
→Wi-Fiの周波数やパスワードは正しく入力されていますが、ルーター側のセキュリティ設定の問題で接続できていない状態です。下記のルーターのセキュリティ設定に関する項目をご確認ください。

デバイス(LED電球)の追加に失敗した場合

- スマートフォンはWi-Fi(無線LAN)に接続されていますか？
- 2.4GHz帯のWi-Fi(無線LAN)を使用していますか？5GHz帯では接続できません。
※2.4GHz・5GHz帯の自動切替機能があるWi-Fiルーターの場合はWi-Fiルーターの管理画面から一時的に「5GHz帯のネットワークを無効」や「自動切替無効」に設定してください。バンドステアリング機能がある場合はバンドステアリング設定を「無効」もしくは「2.4GHzのみ」にしてください。
- Wi-Fi(無線LAN)のパスワードは間違っていないですか？
※リアルナンバー(S/N)やネットワーク名(SSID)はパスワードではありません。
- デバイス(LED電球)の電源はONになっていますか？
※デバイス(LED電球)が素早く点滅している状態では接続できません。
- デバイス(LED電球)、スマートフォン、Wi-Fiルーターは近くにありませんか？
- iPhoneの場合、iPhoneの「設定」画面より「Edison Smart」アプリの「ローカルネットワーク」がONになっているかご確認ください。
- Wi-Fiルーターの接続制限台数をオーバーしていないかご確認ください。
- 暗号化方式「WPA3」のネットワークを使用していないか？「WPA/WPA2」をご選択ください。
- IPアドレスはIPv4のみ接続が可能です。ネットワークがIPv6にしか対応していない場合は接続できません。
- Wi-Fiルーター側でMACアドレス制限設定をしていないかご確認ください。
- ポケットWi-FiやSoftbank Airではセキュリティ設定により接続できない場合があります。

※ネットワークの設定、セキュリティ設定などはご使用のルーターの管理画面よりお願いします。
ログイン方法、設定方法が不明の場合は、ルーターのメーカーにお問い合わせください。
※ルーターのセキュリティ設定を一時的に全て解除するとデバイス登録ができる場合は、ルーターのセキュリティ設定が原因です。ルーターの設定からセキュリティの種類を変えてお試しください。
※接続後に頻繁にオフラインになる場合、ルーターのWi-Fi接続台数の制限数をオーバーしているか、またはルーター側でネットワークの混雑時に5GHz帯を自動選択する機能が働いている可能性があります。ルーターの仕様をご確認ください。

APモードでの接続方法

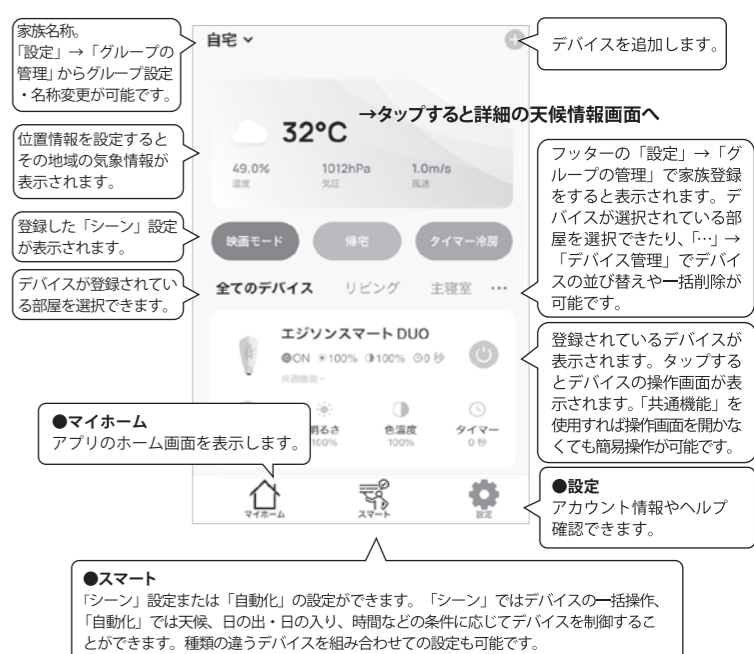
Wi-Fi(無線LAN)ネットワークが不安定でつながりにくい場合は、遅い点滅状態のAPモード(アクセスポイントモード)での接続をお試しください。
APモードでもWi-Fiの周波数やパスワードに誤りがある場合、セキュリティ設定に原因がある場合は接続できません。あくまでWi-Fi環境が不安定な時にお試しください。



⑥「点滅を確認出来たら、次へ」にチェックを入れ「次へ」をタップする。

アプリの操作方法

1. アプリのホーム画面



●マイホーム
アプリのホーム画面を表示します。

●スマート
「シーン」設定または「自動化」の設定ができます。「シーン」ではデバイスの一括操作、「自動化」では天候、日の出・日の入り、時間などの条件に応じてデバイスを制御することができます。種類の違うデバイスを組み合わせての設定も可能です。

2. デバイスの操作画面



●タイマー
タイマーでライトのON/OFF設定ができます。

●その他
曜日や時間など生活リズムに合わせたスケジュール設定が可能です。

3. デバイスの設定変更



●デバイス名
デバイス名の確認・変更ができます。

●共有デバイス
デバイスを他の人と共有して操作することができます。※共有する人は別途アカウント登録が必要です。

●グループを作成
デバイスをグループ化することで、一括で複数のデバイスを操作することができます。※Amazon EchoやGoogle Homeで音声操作する場合は、AlexaアプリやGoogle Homeアプリ内でデバイスのグループ化を設定してください。

●ホーム画面に追加
スマートフォンのホーム画面にデバイス操作画面へのショートカットを作成できます。

●デバイス削除
登録したデバイスをアプリから削除、もしくは工場出荷時の状態にリセットします。

