

家庭用

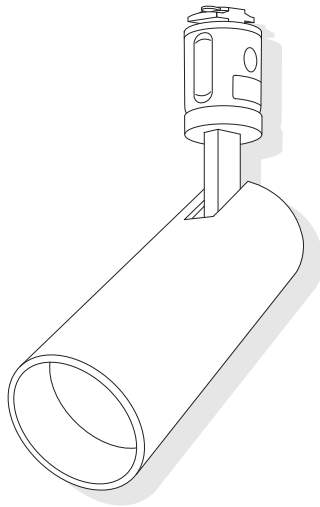
DST2112

# エジソンスマート スポットライト

## 取扱説明書

### Wi-Fi LED 一体型

ダクトレール用 照明器具



型番

ホワイト:DST-SL01WH / ブラック:DST-SL01BK

色温度	定格電圧	周波数	消費電力	入力電流
3,000~5,000K	AC100-110V	50-60Hz	15W	0.13A

※調光器スイッチにはご使用いただけません。  
※エジソンスマート専用リモコンには対応しておりません。

## エジソンスマート スポットライト 設定・操作方法

### 初めに用意するもの

#### 「Edison Smart」アプリのダウンロード

下のQRコードを読み取るかAPP Store(iOS)、Google Play(Android)で「Edison Smart」と検索してダウンロードしてください。

※iOS10.0以上、Android6.0以上のスマートフォンよりダウンロードしてください。



#### インターネットWi-Fi(無線LAN)環境

- 必ずIEEE 802.11b/g/n(2.4GHz)対応のWi-Fi(無線LAN)で接続してください。
- BUFFALOのWi-Fiルーターの場合は「Buffalo-G-XXXX」とGを含むネットワーク名が2.4GHz帯を示します。
- 周波数の切り替え方法は無線LAN各機種メーカー公式ホームページでご確認ください。
- IPアドレスはIPv4のみ接続が可能です。ネットワークがIPv6にしか対応していない場合は接続できません。

#### Wi-Fi(無線LAN)のパスワード

Wi-Fi(無線LAN)のパスワードはお持ちのWi-Fiルーターをご確認ください。

#### エジソンスマート スポットライト本体を設置した照明器具

音声操作をご希望の場合は、Amazon EchoまたはGoogle Homeをご用意ください。  
※音声操作はAmazon Echo(アレクサ)、Google Home(Googleアシスタント)にのみ対応しています。その他のスマートスピーカー(Clova、HomePodなど)には対応しておりません。Siriでは「Edison Smart」アプリで登録した「シーン」のみ音声操作が可能です。

## アプリの登録・設定

### 1. アカウントを登録する

専用アプリ「Edison Smart」にアカウントを登録します。



- ①アプリを起動して、「登録」をタップしたあと、「ユーザー契約とプライバシーポリシー」を確認して「同意する」をタップする。
- ②メールアドレスを入力し「認証コード」をタップする。登録したメールアドレス宛に認証コードが送られてくる。
- ③認証コードを入力した後、パスワードを設定し「完了」をタップする。※パスワードは6~20文字以内の英数字の組み合わせで設定。

●**認証コードが届かない場合**  
→メールアドレスが全角になっていないか、スペースが入っていないか、@以降も入力されているかご確認ください。  
→キャリアメール(携帯会社のメールアドレス)をご使用の場合は、パソコンからのメール受信を許可にする設定をしてください。(それでも届かない場合は、パソコンのメールアドレスや、フリーアドレスを作成してお試しください。)  
→迷惑メールフォルダに届いていないかご確認ください。

### 2. 家族の設定・位置情報の設定をする ※必須ではありません。



- ①アプリフッターの「設定」から「グループの管理」をタップ。
- ②一番上の「私の家」をタップして、家族名称(グループ名称)の変更や、「家族の位置」を設定する。
- ③設定が完了すると、アプリトップ画面上部に家族名称や天候(位置情報を設定した場合のみ)が表示される。

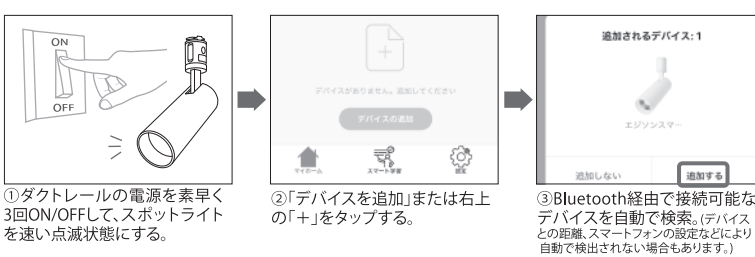
※「アプリの位置情報の利用」の許可設定や「家族の位置」を登録しなくてもアプリを使用できます。位置情報を設定しない場合は、地域の気象データ(日の出・日の入り時刻や天気・温度など)を参考にしたスマート設定が使用できません。また位置情報を許可していない場合は、デバイス登録時にWi-Fi名称とパスワードの自動入力ができず、手入力となります。位置情報は後からでも設定が可能です。

## デバイスの追加

### デバイス(スポットライト)を追加する(Wi-Fiへの接続)

簡単にデバイス検索ができて便利です！

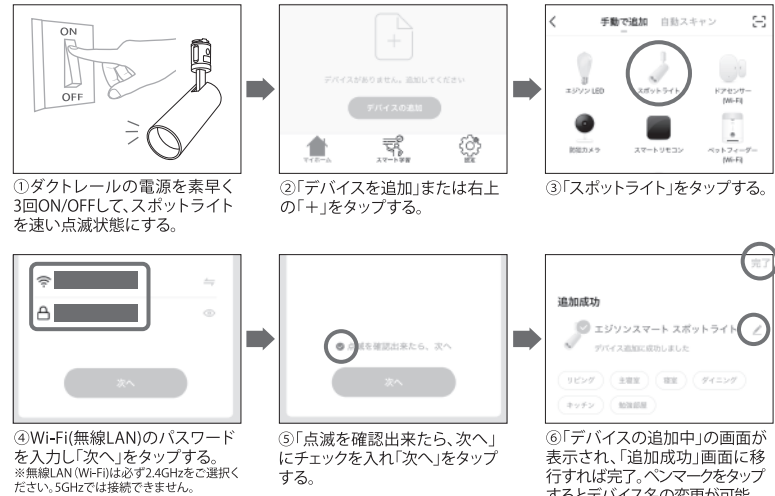
#### スマートフォンのBluetooth設定がONの場合



- ①ダクトレールの電源を素早く3回ON/OFFして、スポットライトを速い点滅状態にする。
- ②「デバイスを追加」または右上の「+」をタップする。
- ③Bluetooth経由で接続可能なデバイスを自動で検出。(デバイスの距離、スマートフォンの設定などにより自動で検出されない場合もあります。)
- ④登録するデバイスを選択し「+」をタップする。
- ⑤Wi-Fi(無線LAN)のパスワードを入力し「確認」をタップする。※無線LAN(Wi-Fi)は必ず2.4GHzをご選択ください。5GHzでは接続できません。
- ⑥「接続中」の画面が表示され、「追加成功」画面に移行すれば完了。ベンマークをタップするとデバイス名の変更が可能。

●**壁スイッチがない場合**  
お部屋に壁スイッチがなく、電源のON/OFFがスイッチできない環境の場合、直接スポットライトのダクトレールプラグを回して、取り付け→取り外しを3回以上繰り返してください。  
(点灯/消灯の状態を繰り返すとデバイス登録時の点滅状態となります。)

#### Bluetooth設定がOFFの場合



- ①ダクトレールの電源を素早く3回ON/OFFして、スポットライトを速い点滅状態にする。
- ②「デバイスを追加」または右上の「+」をタップする。
- ③「スポットライト」をタップする。
- ④Wi-Fi(無線LAN)のパスワードを入力し「次へ」をタップする。※無線LAN(Wi-Fi)は必ず2.4GHzをご選択ください。5GHzでは接続できません。
- ⑤「点滅を確認出来たら、次へ」にチェックを入れ「次へ」をタップする。
- ⑥「デバイスの追加中」の画面が表示され、「追加成功」画面に移行すれば完了。ベンマークをタップするとデバイス名の変更が可能。

#### デバイスの追加に失敗し、タイムアウトする場合

- まずは、デバイス追加中のスポットライトの点灯状態をご確認ください。
- スポットライトが点滅状態のままタイムアウトする場合**  
→Wi-Fiの周波数が2.4GHz帯でない、Wi-Fiのパスワードが間違っている、または電波が届いていない状態です。周波数とパスワードを再度ご確認ください。ルーターの近くで再設定してください。
- スポットライトがすぐに点滅→点灯状態に移行するが、点灯状態のままタイムアウトする場合**  
→Wi-Fiの周波数やパスワードは正しく入力されていますが、ルーター側のセキュリティ設定の問題で接続できていない状態です。下記のルーターのセキュリティ設定に関する項目をご確認ください。

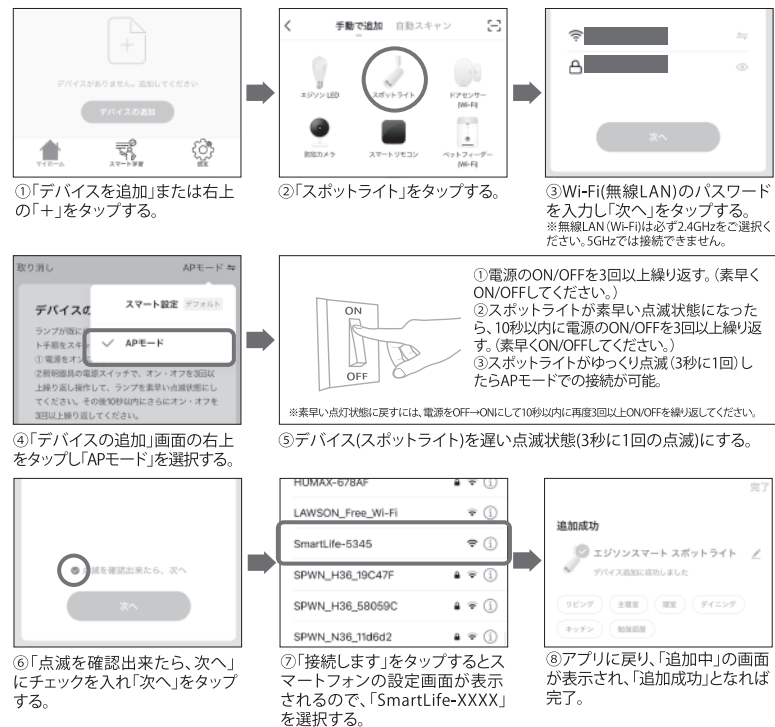
#### デバイス(スポットライト)の追加に失敗した場合

- スマートフォンのWi-Fi(無線LAN)に接続されていますか？
- 2.4GHz帯のWi-Fi(無線LAN)を使用していますか？5GHz帯では接続できません。  
※2.4GHz・5GHz帯の自動切替機能があるWi-Fiルーターの場合はWi-Fiルーターの管理画面から一時的に「5GHz帯のネットワークを無効」や「自動切替無効」に設定してください。(バンドステアリング機能がある場合はバンドステアリング設定を「無効」もしくは「2.4GHzのみ」にしてください。)
- Wi-Fi(無線LAN)のパスワードは間違っていないですか？  
※シリアルナンバー(S/N)やネットワーク名(SSID)はパスワードではありません。
- デバイス(スポットライト)の電源はONになっていますか？  
※デバイス(スポットライト)が素早く点滅している状態であれば接続できません。
- デバイス(スポットライト)、スマートフォン、Wi-Fiルーターは近くにありませんか？
- iPhoneの場合、iPhoneの「設定」画面より「Edison Smart」アプリの「ローカルネットワーク」がONになっているかご確認ください。
- Wi-Fiルーターの接続制限台数をオーバーしていないかご確認ください。
- 暗号化方式「WPA3」のネットワークを使用していないか？「WPA/WPA2」をご選択ください。
- IPアドレスはIPv4のみ接続が可能です。ネットワークがIPv6にしか対応していない場合は接続できません。
- Wi-Fiルーター側でMACアドレス制限設定をしていないかご確認ください。
- ポケットWi-Fiなどではセキュリティ設定により接続できない場合があります。

※ネットワークの設定、セキュリティ設定などはご使用のルーターの管理画面よりお願いします。  
ログイン方法、設定方法が不明の場合は、ルーターのメーカーにお問い合わせください。  
※ルーターのセキュリティ設定を一時的に全て解除するとデバイス登録ができる場合は、ルーターのセキュリティ設定が原因です。ルーターの設定からセキュリティの種類を変えてお試しください。  
※接続後に頻繁にオフラインになる場合、ルーターのWi-Fi接続台数の制限数をオーバーしているか、またはルーター側でネットワークの混雑時に5GHz帯を自動選択する機能が働いている可能性があります。ルーターの仕様をご確認ください。

#### APモードでの接続方法

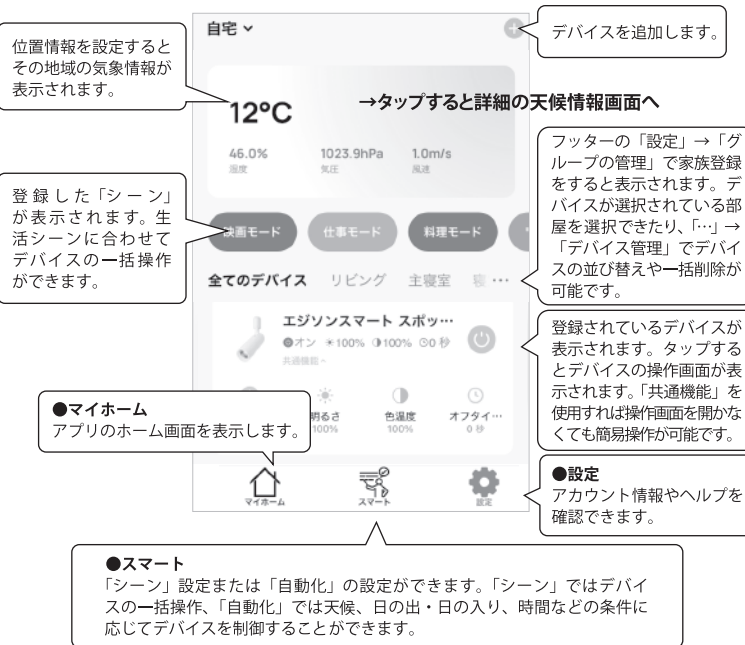
Wi-Fi(無線LAN)ネットワークが不安定でつながりにくい場合は、速い点滅状態のAPモード(アクセスポイントモード)での接続をお試しください。  
APモードでもWi-Fiの周波数やパスワードに誤りがある場合、セキュリティ設定に原因がある場合は接続できません。あくまでWi-Fi環境が不安定な時にお試しください。



- ①「デバイスを追加」または右上の「+」をタップする。
- ②「スポットライト」をタップする。
- ③Wi-Fi(無線LAN)のパスワードを入力し「次へ」をタップする。※無線LAN(Wi-Fi)は必ず2.4GHzをご選択ください。5GHzでは接続できません。
- ④「デバイスの追加」画面の右上をタップし「APモード」を選択する。
- ⑤電源のON/OFFを3回以上繰り返す。(素早くON/OFFしてください。)
- ⑥スポットライトが素早い点滅状態になったら、10秒以内に電源のON/OFFを3回以上繰り返す。(素早くON/OFFしてください。)
- ⑦スポットライトがゆっくり点滅(3秒に1回)したらAPモードでの接続が可能。
- ※素早い点滅状態に戻すには、電源をON=ONにして10秒以内に再度3回以上ON/OFFを繰り返してください。
- ⑧「デバイスの追加」画面の右上をタップし「APモード」を選択する。
- ⑨「点滅を確認出来たら、次へ」にチェックを入れ「次へ」をタップする。
- ⑩「接続します」をタップするとスマートフォンの設定画面が表示されるので、「SmartLife-XXXX」を選択する。
- ⑪「追加成功」画面が表示され、「追加中」の画面が表示され、「追加成功」となれば完了。

## アプリの操作方法

### 1. アプリのホーム画面



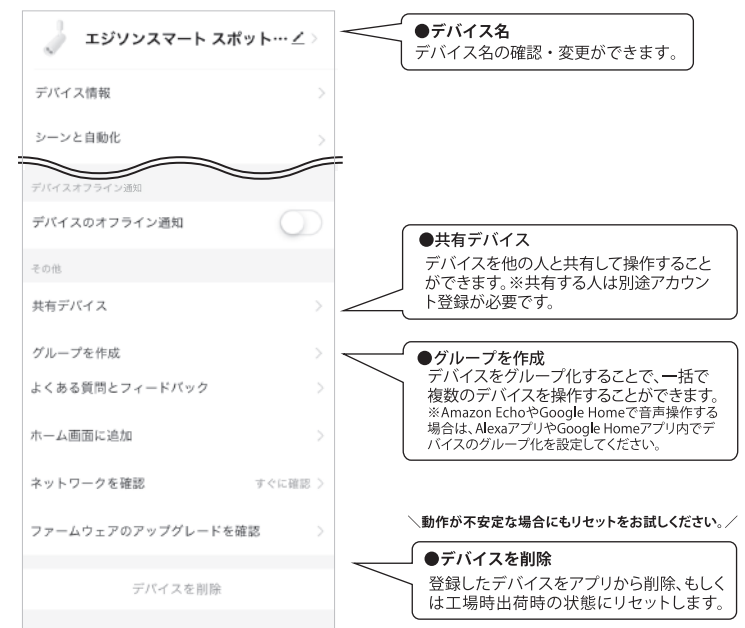
- 位置情報を設定するとその地域の気象情報が表示されます。
- タップすると詳細の天気情報画面へ
- フッターの「設定」→「グループの管理」で家族登録をすると表示されます。デバイスが選択されている部屋を選択できたり、「…」→「デバイス管理」でデバイスの並び替えや一括削除が可能です。
- 登録されているデバイスが表示されます。タップするとデバイスの操作画面が表示されます。「共通機能」を使用して一括操作を可能にすることも可能です。
- マイホーム**  
アプリのホーム画面を表示します。
- スマート**  
「シーン」設定または「自動化」の設定ができます。「シーン」ではデバイスの一括操作、「自動化」では天候、日の出・日の入り、時間などの条件に応じてデバイスを制御することができます。

### 2. デバイスの操作画面



- ここからデバイス名やデバイスの位置の変更、デバイスの共有、グループの作成、デバイスの削除ができます。  
⇒[3. デバイス (LED電球) の設定変更]
- 生活シーンに合わせてライトの明るさの設定ができます。また、フラッシュ点灯やグラデーション点灯など様々な点灯パターンも設定可能です。
- ON/OFFタイマー**  
タイマーでライトのON/OFF設定ができます。
- その他**  
曜日や時間など生活リズムに合わせたスケジュール設定が可能です。

### 3. デバイスの設定変更



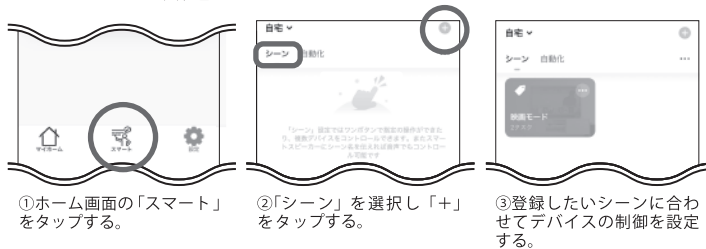
- デバイス名**  
デバイス名の確認・変更ができます。
- 共有デバイス**  
デバイスを他の人と共有して操作することができます。※共有する人は別途アカウント登録が必要です。
- グループを作成**  
デバイスをグループ化することで、一括で複数のデバイスを操作することができます。  
※Amazon EchoやGoogle Homeで音声操作する場合は、AlexaアプリやGoogle Homeアプリ内でデバイスのグループ化を設定してください。
- ※動作が不安定な場合にもリセットをお試しください。
- デバイスを削除**  
登録したデバイスをアプリから削除、もしくは工場出荷時の状態にリセットします。



# 便利な使い方

## 1. シーンの設定

生活シーンに合わせて、複数のデバイスを一括で操作できます。



- ①ホーム画面の「スマート」をタップする。
- ②「シーン」を選択し「+」をタップする。
- ③登録したいシーンに合わせてデバイスの制御を設定する。

### シーンの設定例：

「読書」シーン：全てのライトをON、100%で点灯させる。  
 「外出」シーン：全てのデバイスをOFFにする。

※照明器具自体の電源スイッチがOFFになっている場合は、点灯設定をしてもONになりませんのでご注意ください。

## 2. シーンの自動化設定

曜日や気象データによって設定したシーンやデバイスを自動で操作できます。



- ①ホーム画面の「スマート」をタップする。
- ②「自動化」を選択し「+」をタップする。
- ③温度、湿度、天気、日の出・日の入り、曜日、時間などの条件で、自動化したいシーンに合わせてデバイスの制御を設定する。

### 自動化シーンの設定例：

「起床」自動化シーン：月～金の日の出時刻にリビングのライトをONにする。  
 「防犯」自動化シーン：毎日19時になったら玄関のライトをONにする。

※照明器具自体の電源スイッチがOFFになっている場合は、点灯設定をしてもONになりませんのでご注意ください。

## 3. グループの作成

複数個デバイスを使用している場合、グループを作成してグループのデバイスを同時に操作することができます。



- ①グループ化したいデバイス操作画面の右上をタップする。
- ②「グループを作成」をタップする。
- ③グループ化したいデバイスを選択し、グループ名を入力して保存をタップ。グループ名がデバイス一覧に表示される。

※Amazon EchoやGoogle Homeで音声操作する場合は、AlexaアプリやGoogle Homeアプリ内でデバイスのグループ化を設定してください。

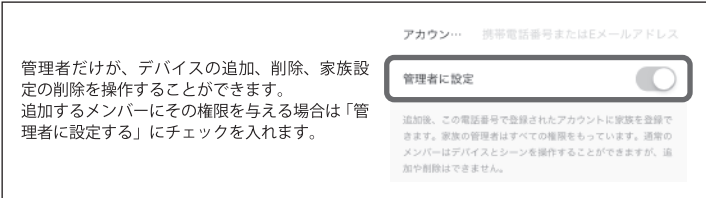
## 4. デバイスの共有化

家族や友人など複数人でデバイスを共有して操作することができます。

※共有する人は予めアカウント登録が必要です。



- ①共有したいデバイス操作画面の右上をタップする。
- ②「共有デバイス」をタップする。
- ③デバイスの共有だけの場合は「共有を追加する」をタップ。家庭内で全てのデバイスとスマートシーンを共有する場合は「家族設定」をタップして、共有したい人のアカウント情報を登録する。



管理者だけが、デバイスの追加、削除、家族設定の削除を操作することができます。追加するメンバーにその権限を与える場合は「管理者に設定する」にチェックを入れます。

アカウント… 携帯電話番号またはEメールアドレス  
 管理者に設定  
 追加後、この電話番号で登録されたアカウントに家族を登録できます。家族の管理者はすべての権限を持っています。通常のメンバーはデバイスとシーンを操作することができますが、追加/削除はできません。

# Amazon Alexa・Google Homeとの連携

Amazon EchoやGoogle Homeのスマートスピーカーがあれば、登録したデバイスを音声で操作できます。

## ●Amazon AlexaアプリとEdison Smartアプリのアカウントをリンク

Amazon Alexaアプリのダウンロード・Amazon Echoの設定はAmazon Alexa、Amazon Echoの取扱説明書をご確認ください。



- ①Amazon Alexaアプリを開いて、フッターの「その他」→「スキル・ゲーム」をタップする。
- ②右上の検索マークからアプリ「Edison Smart」を検索し、「有効にして使用する」をタップする。
- ③「Edison Smart」アプリで登録した電話番号またはメールアドレス、パスワードを入力してログインをすればリンク完了。

## ■便利な使い方 ▶ 「定型アクション」を使う。

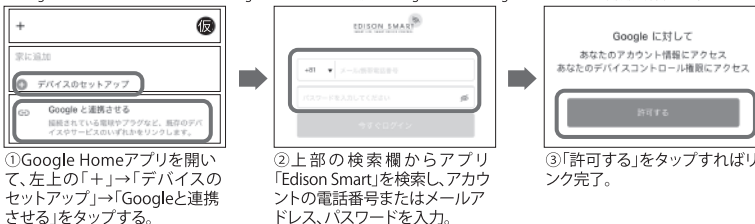


- ①Amazon Alexaアプリを開いて、右下の「その他」→「定型アクション」をタップする。
- ②設定したい実行条件、アクションを追加する。  
※Edison Smartアプリで設定したデバイスはフッターの「デバイス」→「すべてのデバイス」、シーンはフッターの「デバイス」→「シーン」から確認できます。
- ③ライフスタイルに合わせたオリジナルのコマンドが完成。

例えば「アレクサ、ただいまの音声コマンドでリビングの電気を100%の明るさで点けて、テレビ・エアコンを同時にONにすることも可能！

## ●Google HomeアプリとEdison Smartアプリのアカウントをリンク

Google Homeアプリのダウンロード・Google アシスタントの設定はGoogle Home、Googleアシスタントの取扱説明書をご確認ください。



- ①Google Homeアプリを開いて、左上の「+」→「デバイスのセットアップ」→「Googleと連携させる」をタップする。
- ②上部の検索欄からアプリ「Edison Smart」を検索し、アカウントの電話番号またはメールアドレス、パスワードを入力。
- ③「許可する」をタップすればリンク完了。

## ■便利な使い方 ▶ 「ルーティン」を使う。



- ①Google Homeアプリを開いて、右上のアカウントマークをタップし、「アシスタントの設定」を選択。
- ②「ルーティン」をタップし、コマンドを設定する。※「Edison Smart」アプリで設定したデバイスは「スマートホーム」や「デバイス」などの項目から操作ができます。
- ③ライフスタイルに合わせたオリジナルのコマンドが完成。

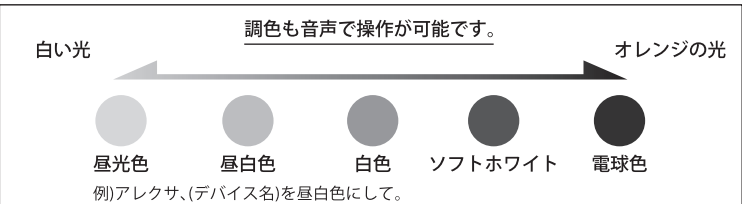
例えば「OK Google、おはよう」の音声コマンドでリビングの電気を100%の明るさで点けて、テレビ・エアコンを同時にオン、さらに今日の天気情報を確認することも可能！

## 音声で操作

設定が完了したAmazon EchoやGoogle Homeから音声でデバイス操作が可能です。

コマンド例：アレクサ(またはOK Google)、(デバイス名)を

- 点けて/消して。
- ONにして/OFFにして。
- 明るさを〇%にして。
- 明るくして/暗くして。
- (シーン名)をつけて。 ※「Edison Smart」アプリ内でシーン設定をしている場合。
- (シーン名)をONにして。 ※「Edison Smart」アプリ内でシーン設定をしている場合。
- 電球色にして。

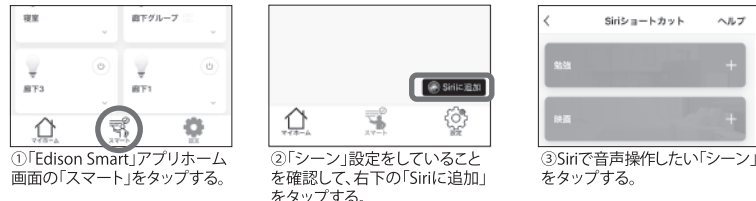


※音声操作の仕方、言い回しによってはデバイスが動作しないことがあります。  
 ※デバイス名やシーンを「Edison Smart」アプリ内で変更した場合は、再度Amazon AlexaやGoogle Homeで検出する必要があります。  
 ※デバイス名やシーンはスマートスピーカーが検知しやすいシンプルな名前にしてください。

# Siriの設定

「Edison Smart」アプリで登録した「シーン」をSiriで音声操作することができます。「シーン」を登録した後、以下の手順で設定を行ってください。

※Siriで音声操作できるのは「Edison Smart」アプリで登録した「シーン」のみです。登録デバイス単体の音声操作はできません。  
 ※「Edison Smart」アプリをダウンロードしているSiri搭載のiPhoneまたはiPadからのみ音声操作が可能です。



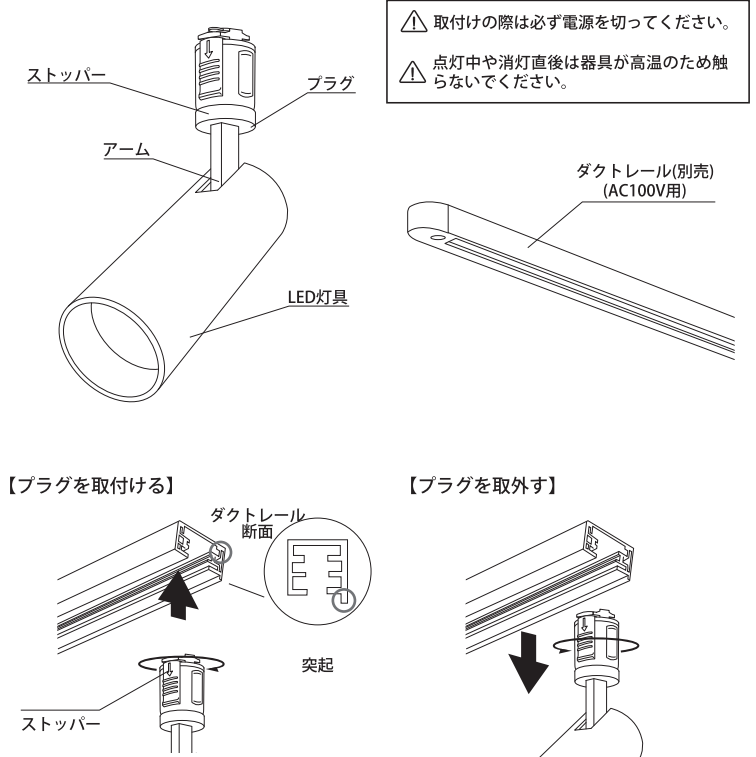
- ①「Edison Smart」アプリホーム画面の「スマート」をタップする。
- ②「シーン」設定をしていることを確認して、右下の「Siriに追加」をタップする。
- ③Siriで音声操作したい「シーン」をタップする。



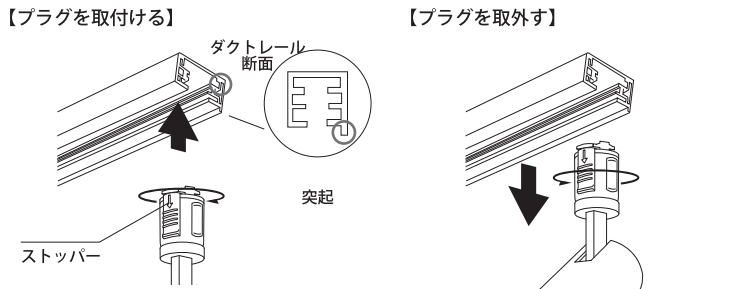
- ④「音声コマンド」欄にSiriで音声操作するフレーズを記入し、「Siriに追加」をタップする。 ※iOSのバージョンが古い場合は、音声入力での登録方法となります。最新のiOSにアップデートしてご登録ください。
- ⑤Siriへの登録が完了したら、Siriに話しかけるだけで操作可能。 ※iPhoneの設定で「Hey Siri」を聞き取るを有効にしてからご使用ください。

※各アプリは常にアップデートされます。本説明書の内容(画面構成、操作方法など)は予告なく変更することがございますので、予めご了承ください。

# 取付け方法



- △ 取付けの際は必ず電源を切ってください。
- △ 点灯中や消灯直後は器具が高温のため触らないでください。



- 【プラグを取付ける】プラグのストッパーをダクトレールの突起と逆側に合わせ、そのままプラグをダクトレールに押し当ててください。カチッと音がするまで右に90度回転させて取付け完了です。
- 【プラグを取外す】プラグのストッパーを押し下げて左に90度回転させると外れます。

※ダクトレールには向きがあります。取付けの方向を間違えると点灯しない場合があります。点灯しない場合は取付けの方向を再度ご確認ください。

※照射距離が近いと被照射面が変質・変色するおそれがありますので、必ず被照射面との距離は30cm以上離してください。

●商標について  
 ・Google、Android、Google Play、Google Home、Google アシスタント およびその他の関連するマークとロゴは Google LLC の商標または登録商標です。  
 ・Apple、Appleロゴ、およびiPhoneは米国その他の国で登録されたApple Inc.の商標です。App StoreはApple Inc.のサービスマークです。  
 ・Wi-Fiは、Wi-Fi Allianceの登録商標です。  
 ・Amazon、Amazon.co.jp、Echo、Alexaおよびそれらのロゴは、Amazon.com, Inc.またはその関連会社の商標または登録商標です。  
 ・QRコードは、株式会社デンソーウェーブの商標または登録商標です。

# 安全上の注意

正しく安全にお使いいただくため、ご使用前に必ず「安全上の注意」、「ご使用上の注意」、その他注意事項をお読みください。この製品・アプリは日本国内専用です。海外ではご使用できません。

This appliance is designed for use in JAPAN only and cannot be used in other countries.

### 警告

誤った取り扱いをすると、人が死亡または重傷を負う可能性がある事を示しています。

- 一般屋内用器具です。屋外や水気、湿気のある場所では使用しないでください。(破損・感電の原因)
- 取付け・取外しや清掃のときは、必ず電源を切ってください。(感電の原因)
- 器具を紙や布などで覆ったり、燃えやすいものに近づけないでください。(火災の原因)
- 器具と被照射面の距離は必ず30cm以上離してください。ドア・家具・可燃物が近づかないように取付けてください。(変質・変色または火災の原因)
- 直流電流では絶対に使用しないでください。(破損・発煙の原因)

### 注意

誤った取り扱いをすると、人が傷害を負ったり、物的損害の発生が想定される内容を示しています。  
 ※物的損害とは、家屋・家財および家畜・ペットなどに関わる拡大損害を示します。

- 落としたり、物をぶつかけたり、傷つけたり、強い衝撃を与えたりしないでください。(破損・ケガの原因)
- 器具重量に耐えられるダクトレールにお取付けください。(落下の原因)
- 天井面、壁面取付け専用器具です。壁面および傾斜天井に取付ける場合は、ダクトレールは必ず横向きに取付けてください。また、天井のダクトレールに取付ける際は、ダクトカバーを必ずご使用ください。(落下の原因)
- 点灯中や消灯直後は器具が高温のため、触らないでください。(やけどの原因)
- 点灯中の器具の光源を直視しないでください。(目を傷める原因)

# ご使用上の注意

- 調光器スイッチにはご使用いただけません。
- 交流100V、周波数50/60Hz以外の電源で使用しないでください。
- 製品の設置に関わる工事費、点灯の不具合に伴い発生する費用、二次的損害(設置納期遅延、施工費、人件費、業務に支障が生じた際の損失)などは一切の責任を負いかねますので予めご了承ください。
- 位置表示灯内蔵形スイッチ(ボタルスイッチ)や消灯時でも微小電流が流れる回路でご使用になる場合、スイッチを切っても微弱点灯する場合がございます。また、スイッチ側のランプが暗くなる、点滅する、また点灯しないことがあります。
- ラジオやテレビなどの音響、映像機器の近くで点灯するとノイズやちらつきが発生する場合があります。
- 赤外線リモコンを採用した機器(テレビやエアコン)などの近くで点灯すると誤作動することがあります。
- LED素子には白色・明るさに個体差があるため、同じ商品であっても多少異なって見える場合がございます。
- 必ずお使いの配線器具(照明スイッチ)及び照明器具メーカーが指定している接続灯数・負荷容量内でご使用ください。
- 水洗いや分解はしないでください。
- 周囲温度が高い、または湿度が高い場合や点灯時間が長い場合は、寿命が短くなります。
- 照明器具及び関連器具には寿命があります。設置して8~10年経つと外観に異常がなくても内部の劣化が進行しています。点検・交換をおすすめします。
- こちらの商品はエジソンスマート専用リモコンには対応しておりません。

# セキュリティ・Wi-Fi(無線LAN)使用に関する注意

- アプリのログインパスワード、Wi-Fiのパスワードは他人に知られないように管理してください。
- デバイスの共有を行う際は、共有する相手のIDの入力を間違えないようご注意ください。
- 本製品およびお使いのルーターの取扱説明書をよく読み、セキュリティ設定を行ってください。
- 電波を使用している関係上、第三者が不正にまたは偶然にもデータを傍受することがあります。不正なアクセスを受ける可能性がある危険性を十分ご理解の上ご使用ください。また機密を要する重要な事柄や、人命に関わることには使用しないでください。セキュリティ対策を施さず、あるいはWi-Fi(無線LAN)の仕様上、やむを得ない事情によりセキュリティの問題が発生した場合、これによって生じた損害に対して当社はいかなる責任も負いかねます。

# 免責事項

- 誤作動や操作不能などにより発生した人身事故、ペットの事故、火災事故およびそれによって生じた損害に関して当社はいかなる責任も負いかねます。
- 地震、風水害、落雷などの自然災害、また火災、公害、塩害、異常電圧などによる故障や損傷、およびそれによって生じた損害に関して当社はいかなる責任も負いかねます。
- お買い上げ後の取付け場所の移設、落下などによる故障や損傷、およびそれによって生じた人身事故、火災事故などが発生した場合、当社はいかなる責任も負いかねます。

# 個人情報の取り扱いについて

個人情報は、当社のプライバシーポリシーに基づき、適切な管理と運用を行います。

# 保証書

型番：DST-SL01WH / DST-SL01BK

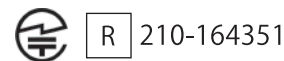
保証期間：お買い上げ日より1年間

ご購入店、ご購入日がわかるレシートまたは納品書などと合わせて保管してください。

# 保証規定

- 正常な使用状態で、保証期間内に故障した場合は、お買い上げの販売店が交換対応いたします。 ※モデリチェンジの為、同一商品がない場合は同等商品と交換になります。商品廃盤の場合は交換不可となりますので、予めご了承ください。 ●お買い上げ年月日、販売店がわかるレシート、ネット通販にてご購入いただいた場合は納品書をご用意ください。 ●交換ご依頼品のご持参および持ち帰りにかかる交通費、ご送付される際の送料およびその他の費用はお客様のご負担となります。 ●保証期間内であっても下記の場合は保証対象外となります。 1) 使用上の誤りおよび不当な修理や改造による故障・破損。 2) 商品落下としたことによる故障・破損。 3) 火災・公害・異常電圧および天災などによる故障・破損。 4) 一般家庭用以外に使用された場合の故障・破損。 5) オークションやフリーマーケット、フリマアプリなど個人転売によって製品を購入した場合。

●本製品は、国内電波法に基づく特定無線設備の技術基準適合証明などを受けた製品です。



株式会社ディーエムエー  
 〒810-0021 福岡県福岡市中央区今泉 2-3-23 3F  
 TEL:0120-484-005 (平日 10:00-13:00/14:00-17:00)  
 メール:sp@edison-led.co.jp  
 公式サイト:https://edison-led.co.jp/

※本冊子の内容(アプリの画面レイアウト、デザイン、操作方法など)は予告なく変更する場合があります。