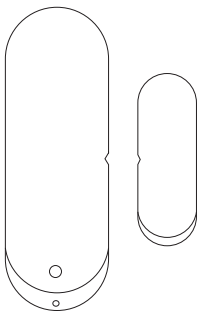


エジソンスマート ドアセンサー 取扱説明書

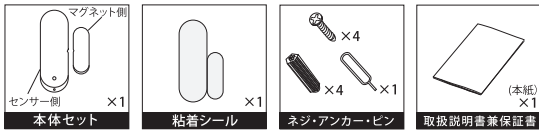


型番: DDS-MC400DWH/DDS-MC400DBK

※本冊子の内容(アプリの画面レイアウト、デザイン、操作方法など)は予告なく変更する場合があります。

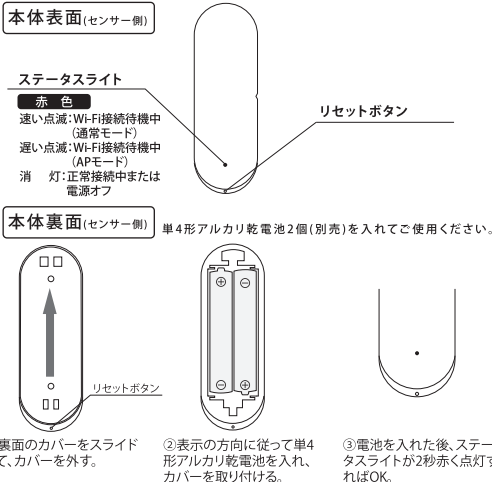
はじめに

●セット内容をご確認ください。



※乾電池は付属しておりません。別途単4形アルカリ乾電池2個をご用意ください。

●各部の名称と機能をご確認ください。



①裏面のカバーをスライドして、カバーを外す。 ②表示の方向に従って単4形アルカリ乾電池を入れ、カバーを取り付ける。 ③電池を入れた後、ステータスライトが2秒赤く点灯すればOK。

特徴

- ドアや窓の開閉をスマートフォンにお知らせ!**
ドアや窓に設置すれば、開閉に合わせてスマートフォンに通知が届きます。家族の外出・帰宅状況を確認したり、外出時の防犯センサー代わりにご使用いただけます。郵便ポストの差入れ口の裏面に設置したり、猫用ドアに設置したり、貴重品が保管されている引き出しに設置したりと、使い方は様々。コンパクトなセンサーなので、狭い場所にも設置可能です。
- 開閉のアクションでエジソンスマート製品と連動操作可能!**
例えば、ウォークインクローゼットのドアを開けるとスマート電球をONにするなど、ドアセンサーをトリガーにした連動操作も可能です。別売りのエジソンスマートマルチスマートリモコンを使えば、窓を開けるとエアコンをOFFにするなどの家電の自動化も可能に。

準備するもの

●「Edison Smart」アプリのダウンロード

下のQRコードを読み取るかApp Store(iOS)、Google Play(Android)で「Edison Smart」と検索してダウンロードしてください。

※iOS10.0以上、Android6.0以上のスマートフォンよりダウンロードしてください。



●インターネットWi-Fi(無線LAN)環境

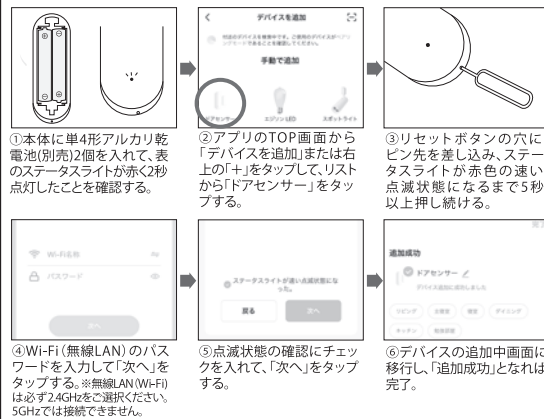
- ・必ずIEEE 802.11b/g/n(2.4GHz)対応のWi-Fi(無線LAN)で接続してください。
- ・BUFFALOのWi-Fiルーターの場合は「Buffalo-G-XXXX」とGを含むネットワーク名が2.4GHz帯を示します。
- ・周波数の切り替え方法は無線LAN各機種のメーカー公式ホームページでご確認ください。
- ・IPアドレスはIPv4のみ接続が可能です。ネットワークがIPv6にしか対応していない場合は接続できません。

●Wi-Fi(無線LAN)のパスワード

・Wi-Fi(無線LAN)のパスワードはお持ちのWi-Fiルーターをご確認ください。

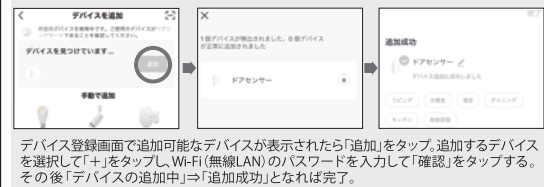
デバイスの追加

デバイスを追加する(Wi-Fiへの接続)



●BluetoothをONにすると簡単にデバイス検索・接続ができます。

スマートフォンBluetooth設定がONの場合、接続できるデバイスを自動で検索します。(デバイスの距離、スマートフォンの設定などにより自動検索されない場合もあります。)



デバイス登録画面で追加可能なデバイスが表示されたら「追加」をタップ。追加するデバイスを選択して「+」をタップし、Wi-Fi(無線LAN)のパスワードを入力して「確認」をタップする。その後「デバイスの追加中」⇒「追加成功」となれば完了。

デバイス(ドアセンサー)の追加に失敗した場合

- スマートフォンはWi-Fi(無線LAN)に接続されていますか?
- 2.4GHz帯のWi-Fi(無線LAN)を使用していますか? 5GHz帯では接続できません。 ※2.4GHz・5GHz帯の自動切替機能があるWi-Fiルーターの場合はWi-Fiルーターの管理画面から一時的に「5GHz帯のネットワークを無効」や「自動切替無効」に設定してください。「バンドステアリング機能」がある場合は「バンドステアリング設定を「無効」もしくは「2.4GHzのみ」にしてください。
- Wi-Fi(無線LAN)のパスワードは間違っていますか?
- シリアルナンバー(S/N)やネットワーク名(SID)はパスワードではありません。
- ドアセンサーのステータスライトは赤色の点滅状態になっていますか?
- 赤色の点滅状態でない場合は、ピンリセットボタンを5秒以上長押ししてください。
- デバイス(ドアセンサー)、スマートフォン、Wi-Fiルーターは近くにありますか?
- iPhoneの場合、iPhoneの「設定」画面より「Edison Smart」アプリの「ローカルネットワーク」がONになっているかご確認ください。
- Wi-Fiルーターの接続制限台数をオーバーしていないかご確認ください。
- 暗号化方式「WPA3」のネットワークを使用していないか? 「WPA/WPA2」をご選択ください。
- IPアドレスはIPv4のみ接続が可能です。ネットワークがIPv6にしか対応していない場合は接続できません。
- Wi-Fiルーター側でMACアドレス制限設定をしていないかご確認ください。
- ポットWi-FiやSoftbank Airではセキュリティ設定により接続できない場合があります。 ※ネットワークの設定、セキュリティ設定などはご使用のルーターの管理画面よりお願いします。 ロウタン方法は、設定方法が不明の場合は、ルーターメーカーにお問い合わせください。 ※ルーターのセキュリティ設定を完全に解除するとデバイス登録できない場合があります。ルーターのセキュリティ設定が原因です。ルーターの設定からセキュリティの種類を変えてお試ください。 ※接続後に頻繁にオフラインになる場合、ルーターのWi-Fi接続台数の制限数をオーバーしているか、またはルーター側でネットワークの遅延時に5GHz帯を自動選択する機能が働いている可能性があります。ルーターの仕様をご確認ください。

Wi-Fi(無線LAN) ネットワークが不安定でデバイスの追加に失敗した場合

Wi-Fi(無線LAN)ネットワークが不安定でつながりにくい場合は、遅い点滅状態のAPモード(アクセスポイントモード)での接続をお試しください。 APモードでもWi-Fiの周波数やパスワードに誤りがある場合、セキュリティ設定に原因がある場合は接続できません。あくまでWi-Fi環境が不安定な時にお試しください。

●APモードでのデバイス追加方法



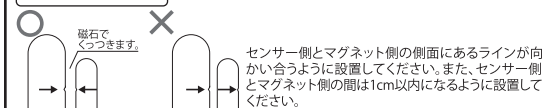
①ステータスライトが赤色の遅い点滅状態の時にリセットボタンをさらに5秒以上長押しして、遅い点滅状態(3秒に1回の点滅)にする。

設置について

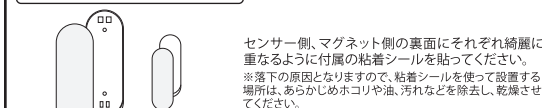
アプリの登録、デバイスの追加が完了した後に設置してください。

- ・本製品は屋内専用です。防水・防湿仕様ではありませんので、屋外や湿度の高い場所では使用しないでください。
- ・Wi-Fiネットワーク環境が安定した場所に設置してください。Wi-Fiが届きにくい場所では、ルーターの中継器を設置するなどネットワークを安定させてご使用ください。
- ・鏡や鉄製品、水槽などに設置すると電波が反射し誤作動を起こす場合がございますので、ご注意ください。
- ・天井や壁に取り付ける場合は必ず付属のネジ・アンカーを使用して固定してください。落下の原因となります。
- ・石膏ボードなど強度の弱い材質の壁の場合は、付属のアンカーもしくは市販の石膏ボード用ネジを使用し、十分な強度を確保してください。
- ・両面テープでの設置は、水や湿気のある場所、結露が出る場所、強い振動が加わる場所などでは、粘着力が低下し落下する恐れがあります。

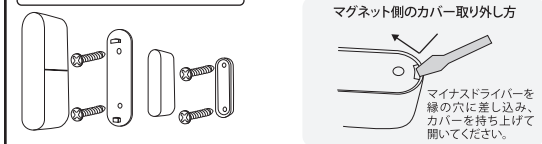
基本的設置方法



粘着シールで固定する場合

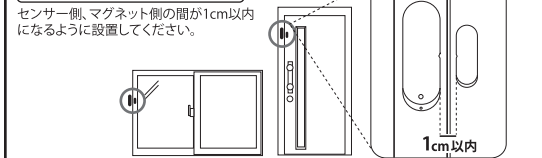


ネジで固定する場合

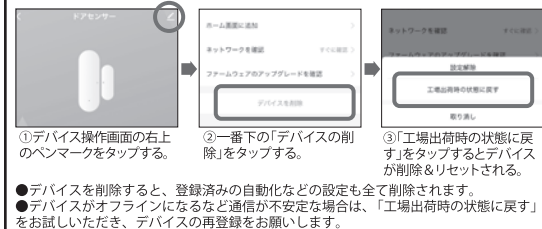


センサー側、マグネット側の裏面のカバーを取り外し、カバーの内側からネジで固定してください。(マグネット側は軽いので粘着シールで貼り付けても問題ありません。)

設置に関して



デバイスの削除



①デバイス削除画面の右上のペンマークをタップする。 ②一番下の「デバイスの削除」をタップする。 ③「工場出荷時の状態に戻す」をタップするとデバイスが削除&リセットされる。 ●デバイスを削除すると、登録済みの自動化などの設定も全て削除されます。 ●デバイスがオフラインになるなど通信が不安定な場合は、「工場出荷時の状態に戻す」をお試しください。デバイスの再登録をお願いします。

アプリの操作方法

1. アプリのホーム画面

家族名称、「設定」→「グループの管理」からグループ設定・名称変更が可能です。

位置情報を許可に設定すると、その地域の気象情報が表示されます。

登録されているデバイスが表示されます。タップするとデバイスの操作画面に移行します。

●マイホームアプリのホーム画面を表示します。

●スマート「シーン」設定または「自動化」の設定ができます。「シーン」ではデバイスの一括操作、「自動化」では天候、日の出・日の入り、時間などの条件に応じてデバイスを制御することができます。種類の違うデバイスを組み合わせての設定も可能です。

●設定アカウント情報やヘルプを確認できます。

●デバイスを追加します。

●デバイスが登録されている部屋を選択できます。

●最新のアラーム日時が表示されます。

2. デバイス(ドアセンサー)の操作画面

●デバイス名の変更、デバイスの削除などが可能です。

●ドアセンサーのモーションに合わせて、イラストが動きます。

●ドアセンサーの状態を表示。

●ドアセンサーの開閉履歴。

●ドアセンサーを使用した自動化の設定が可能です。例) ドアセンサーが「オープン」になったら照明をONにする、「クローズ」になったら照明をOFFにする。

●電池残量の確認、「オープン通知」、「クローズ通知」などの通知設定。

スマートフォンに開閉のポップアップ通知をするには、下記の2点も設定してください。

- 1 アプリの通知設定で「アラーム」通知を有効にする。
- 2 スマートフォン本体の設定から、「Edison Smart」アプリの通知を許可に設定する。

1 アプリの通知設定で「アラーム」通知を有効にする方法

- 1 アプリのフッターの「設定」から「メッセージセンター通知」をタップ。
- 2 右上の歯車マークをタップ。
- 3 アラーム通知をONに設定。通知をOFFにしたい時間帯がある場合は、その下の「通知OFF時間帯」で登録可能。

通知設定をONにすると、ドアセンサーの開閉通知がスマートフォンにポップアップで表示されます。
※スマートフォン本体の設定で「Edison Smart」アプリの通知を許可に設定してください。

3. 便利な使い方(シーン設定・自動化設定)

●シーン設定・自動化の設定

【シーン設定】…生活のシーンに合わせて、複数のデバイスを一括で操作できます。
例) 設定した「帰家」ボタンをタップすればライトを全てON、TVをON、エアコンをONにする。
※ドアセンサーはデバイス本体の操作項目がないため、ドアセンサーを使用したシーンは設定できません。ドアセンサーは自動化設定でご活用ください。

【自動化設定】…時間、曜日、気象、温度・湿度、デバイスの状態などによって、設定したシーンやデバイスを自動で操作します。
例) ドアセンサーが「オープン」になったらクローゼットの照明をONにする。

- 1 ホーム画面フッターの「スマート」をタップする。
- 2 「シーン」または「自動化」を選択し、「シーンを追加」または「+」をタップする。
- 3 登録したいシーンや自動化に合わせてデバイスの制御を設定する。

●自動化の設定方法

- 1 ホーム画面フッターの「スマート」をタップし、「自動化」を選択。
- 2 「デバイス」をタップする。
- 3 「ドアセンサー」をタップする。
- 4 トリガーにしたいドアセンサーの状態を選択する。
- 5 ドアセンサーの状態によって実行したい操作を選択する。
- 6 設定完了。自動化の名称は変更可能。

POINT
自動化によって他の家電を操作する場合は、ドアセンサー以外のエジソンスマート製品をご使用いただく必要があります。ドアセンサーをトリガーにして、エジソンスマート以外のスマート製品を操作したい場合は、Alexaアプリの「定型アクション」をご使用いただけます。
※Google Homeアプリはセンサーを使用した自動化設定に対応しておりません。

Amazon Alexa・Google Homeとの連携

Amazon EchoやGoogle Homeのスマートスピーカーがあれば、登録したデバイスを音声で操作できます。※ドアセンサーは音声操作対象外です。モーションセンサーとしてご使用ください。

●Amazon AlexaアプリとEdison Smartアプリのアカウントをリンク

- 1 Amazon Alexaアプリを開いて、フッターの「その他」→「スキル/ゲーム」をタップする。
- 2 右上の検索マークからアプリ「Edison Smart」を検索し、「有効にして使用する」をタップする。
- 3 「Edison Smart」アプリで登録した電話番号またはメールアドレス、パスワードを入力してログインすればリンク完了。

■便利な使い方▶「定型アクション」を使う。

- 1 Amazon Alexaアプリを開いて、右の「その他」→「定型アクション」をタップする。
- 2 設定したい実行条件、アクションを追加する。
※Edison Smartアプリで設定したデバイスはフッターの「デバイス」→「すべてのデバイス」、シーンはフッターの「シーン」→「シーン」から確認できます。
- 3 ライフスタイルに合わせたオリジナルのコマンドが完成。
例) 帰家は、ドアセンサーが「オープン」になったらAlexaが「ドアが開きました。」とアナウンスする、などの設定も可能です。

●Google HomeアプリとEdison Smartアプリのアカウントをリンク

- 1 Google Homeアプリを開いて、左上の「+」→「デバイス」のセットアップ→「Google」に連携させる」をタップする。
- 2 上部の検索欄からアプリ「Edison Smart」を検索し、アカウントの電話番号またはメールアドレス、パスワードを入力。
- 3 「許可する」をタップすればリンク完了。

■便利な使い方▶「ルーティン」を使う。

- 1 Google Homeアプリを開いて、右上のアカウントマークをタップし、「アシスタントの設定」を選択。
- 2 「ルーティン」をタップし、コマンドを設定する。※Edison Smartアプリで設定したデバイスはスマートホーム(対デバイス)などの項目から操作できます。
- 3 ライフスタイルに合わせたオリジナルのコマンドが完成。

※Google Homeアプリでは、ドアセンサーのデバイスをリンクさせることは可能ですが、Google Homeアプリの仕様上、センサーを使用したルーティンの設定ができません。但し、アプリは予告なくアップデートされますので、Google Homeアプリの更新情報をご確認ください。

Siriの設定

「Edison Smart」アプリで登録した「シーン」をSiriで音声操作することができます。「シーン」を登録した後、以下の手順で設定を行います。
※ドアセンサーは「シーン」設定の対象外です。他のエジソンスマート製品もお試しいください。
※Siriで音声操作できるのは「Edison Smart」アプリで登録した「シーン」のみです。登録デバイス単体の音声操作はできません。
※「Edison Smart」アプリをダウンロードしているSiri搭載のiPhoneまたはiPadからのみ音声操作が可能です。

- 1 「Edison Smart」アプリホーム画面の「スマート」をタップする。
- 2 「シーン」設定をしていることを確認して、右下の「Siriに追加」をタップする。
- 3 Siriで音声操作したい「シーン」をタップする。

※各アプリは常にアップデートされます。本説明書の内容(画面構成、操作方法など)は予告なく変更することがございますので、予めご了承ください。

①「音声コマンド」欄にSiriで音声操作するフレーズを記入し、「Siriに追加」をタップする。

②Siriへの登録が完了したら、Siriが話しかけるだけで操作可能。
※iPhoneの設定で「Hey Siri」を開き取る」を有効にしてください。

製品の仕様

■製品に関して

製品名	エジソンスマート ドアセンサー
型番	DDS-MC400DBK/DDS-MC400DWH
本体サイズ(幅×高さ×奥行き)	センサー側 24×21×70mm マグネット側 15×18×41mm
本体重量	約30g(電池含まず)

■環境・電源

動作環境	温度 -10℃～50℃ 湿度 最大95%
電源	単4形アルカリ乾電池2個(別売)
消費電流	130mA(通知時)

■通信・ネットワーク

通信方式	Wi-Fi
使用周波数帯域	2.4GHz帯
準拠規格	IEEE802.11b/g/n
セキュリティ	WPA, WPA2
対応OS	iOS10.0以上、Android6.0以上

※最新のiOS/Androidバージョンにアップデートしてご使用ください。
※専用アプリ「Edison Smart」をApp StoreまたはGoogle Playからダウンロードしてください。

安全上の注意

正しく安全にお使いいただくため、ご使用前に必ず「安全上の注意」、「ご使用上の注意」、その他注意事項をお読みください。
この製品・アプリは日本国内専用です。海外ではご使用できません。
This appliance is designed for use in JAPAN only and cannot be used in other countries.

- 警告** 誤った取り扱いをすると、人が死亡または重傷を負う可能性がある事を示しています。
- 本製品は屋内です。屋外や水気、湿気のある場所では使用しないでください。(破損・感電の原因)
 - 製品の分解・改造などは絶対にしないでください。(火災・感電・故障の原因)
 - 製品や裏面が熱くなる。異常に熱くなるなど、本体に何か異常が生じた時は直ちに電池を取り除き、使用中を中止してください。(火災・感電・故障の原因)
 - ストーブなどの燃焼器具や火気の近く、直射日光の強い場所、炎天下の車内など高温になる場所での使用はしないでください。(火災・感電・故障の原因)
 - 水で洗ったり、水のかかる場所で使用しないでください。(感電・故障の原因)
 - 乳幼児の手の届く場所や触れる場所での使用はしないでください。(事故・ケガの原因)
 - 航空機内や病院など、無線機器の使用が禁止された区域では絶対に使用しないでください。(事故の原因)

- 注意** 誤った取り扱いをすると、人が傷害を負ったり、物的損害の発生が想定される内容を示しています。
※物的損害とは、家具・財物および家畜・ペットなどに関する拡大損害を示します。
- 高温多湿の場所、温度差の激しい場所、結露が発生する場所、振動や衝撃が大きく加わる場所、強い磁気帯びたものの近くでの使用や保管は避けてください。(故障の原因)

セキュリティ・Wi-Fi(無線LAN)使用に関する注意

- アプリのログインパスワード、Wi-Fiのパスワードは他人に知られないよう管理してください。
- デバイスの共有を行う際は、共有する相手のIDの入力を間違えないようご注意ください。
- 本製品およびお使いのルーターの取扱説明書をよく読み、セキュリティ設定を行ってください。
- 電波を使用している関係上、第三者が不正にまたは偶然にもデータを傍受することが考えられます。不正なアクセスを受ける可能性がある危険性を十分ご理解の上でご使用ください。また、機密を要する重要な事項や、人命に関わることは使用しないでください。Wi-Fi(無線LAN)はセキュリティに関する仕組みを持っていますが、セキュリティ設定を十分に行って本製品を使用することで、上記問題が発生することは少なくなります。セキュリティ対策を施さず、あるいはWi-Fi(無線LAN)の仕様上、やむを得ない事情によりセキュリティの問題が発生した場合、これによって生じた損害に対して当社はいかなる責任も負いかねます。

免責事項

- 本製品は防犯、事故防止、個人情報取得、医療用途での使用は意図されていません。これらの使用目的によって生じた損害に対して、当社はいかなる責任も負いかねます。
- 地震、風水害、落雷などの自然災害、また火災、凶犯、盗害、異常電圧などによる故障や損傷、およびそれによって生じた損害に関して当社はいかなる責任も負いかねます。
- お買い上げ後の取付け場所の移動、落下などによる故障や損傷、およびそれによって生じた人身事故、火災事故などが発生した場合、当社はいかなる責任も負いかねます。
- 当社が関与しない接続機器、ソフトウェアとの組み合わせによる誤操作から生じた損害、また本製品の使用または使用不能から生じる付随的な損害(施工費・人件費・業務に支障が出た際の損失)などに関して、当社はいかなる責任も負いかねます。

個人情報の取り扱いについて

- 個人情報には、当社のプライバシーポリシーに基づき、適切な管理と運用を行います。
- 商標について
Google, Android, Google Play, Google Home, Google アシスタント およびその他の関連するマークとロゴは Google LLC の商標または登録商標です。
Apple, Appleロゴ, およびiPhoneは米国その他の国で登録されたApple Inc.の商標です。App StoreはApple Inc.のサービスマークです。
Wi-Fiは、Wi-Fi Allianceの登録商標です。
Amazon, Amazon.co.jp, Echo, Alexaおよびそれらのロゴは、Amazon.com, Inc.またはその関連会社の商標または登録商標です。
 - QRコードは、株式会社アソフューズの商標または登録商標です。
 - その他、記載されている会社名、商品名は、各社の商標、登録商標です。

保証書

型番: DDS-MC400DBK/DDS-MC400DWH

保証期間: お買い上げ日より1年間

ご購入店、ご購入日かわかるレシートまたは納品書など合わせて保管してください。

保証規定

- 正常な使用状態で、保証期間内に故障した場合は、お買い上げの販売店が交換対応いたします。※モジュールエンジンの為、同一商品がない場合は同商品と交換になります。商品廃棄の場合は交換不可となりますので、予めご了承ください。●お買い上げ年月日、販売店がわかるレシート、ネット通販にてご購入いただいた場合は納品書をご用意ください。●交換ご依頼の際は持ち帰りにかかる交通費、ご送付される際の送料およびその他の費用はお客様の責任となります。●保証期間内であっても下記の場合は保証対象外となります。1) 修理および不具合の修理や改造による故障・破損。2) 高圧電圧による故障・破損。3) 火災・凶犯・公害・異常電圧および天災などによる故障・破損。4) 一般家庭用以外に使用された場合の故障・破損。5) オークションやフリーマーケット、フリマアプリなど個人転売によって製品を購入した場合。

●本製品は、国内電波法に基づく特定無線設備の技術基準適合証明などを受けた製品です。

011-210038

株式会社ディーエムエー
〒810-0021 福岡県福岡市中央区今泉 2-3-23 3F
TEL: 0120-484-005 (平日 10:00-13:00/14:00-17:00)
メール: sp@edison-led.co.jp
公式サイト: https://edison-led.co.jp/

※本冊子の内容(アプリの画面レイアウト、デザイン、操作方法など)は予告なく変更する場合があります。