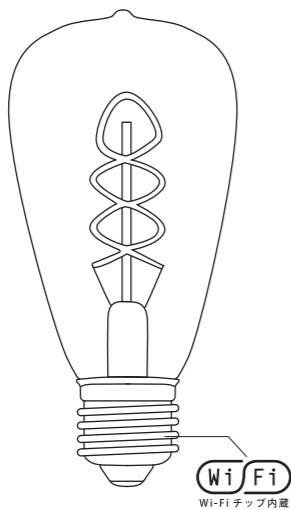


家庭用

DST2111
R 201-210139

エジソンバルブ LED スマート 取扱説明書



型番

DST-E26AC / DST-E26BC / DST-E26BGSP / DST-E26GGSP

※調光器スイッチにはご使用いただけません。
※エジソンスマート専用リモコンには対応していません。

※本冊子の内容(アプリの画面レイアウト、デザイン、操作方法など)は予告なく変更する場合があります。

準備するもの

●「Edison Smart」アプリのダウンロード

下のQRコードを読み取るか、App Store (iOS)、Google Play (Android) で「Edison Smart」と検索してダウンロードしてください。

※iOS10.0 以上、Android6.0 以上のスマートフォンよりダウンロードしてください。

iOS

App Store
からダウンロード



Android

Google Play
で手に入れよう



●インターネット Wi-Fi (無線LAN) 環境

- 必ず IEEE 802.11b/g/n(2.4GHz) 対応の Wi-Fi (無線 LAN) で接続してください。
- BUFFALO の Wi-Fi ルーターをご使用の場合は「Buffalo-G-XXXX」と G を含むネットワーク名が 2.4GHz 帯を示します。
- 周波数の切り替え方法は無線 LAN 各機種メーカー公式ホームページでご確認ください。
- IPアドレスはIPv4のみ接続が可能です。ネットワークがIPv6にしか対応していない場合は接続できません。

●Wi-Fi (無線LAN) のパスワード

- Wi-Fi (無線 LAN) のパスワードはお持ちの Wi-Fi ルーターをご確認ください。

●エジソンバルブLEDスマート本体を設置した照明器具

音声操作をご希望の場合は、Amazon EchoまたはGoogle Homeをご用意ください。
※音声操作はAmazon Echo(アレクサ)、Google Home(Googleアシスタント)にのみ対応しています。その他のスマートスピーカー(Clova、HomePodなど)には対応していません。Siriでは「Edison Smart」アプリで登録した「シーン」のみ音声操作が可能です。

アプリの登録・設定

1. アカウントを登録する

専用アプリ「Edison Smart」にアカウントを登録します。



- ①アプリを起動して、「登録」をタップしたあと、「ユーザー契約とプライバシーポリシー」を確認して「同意する」をタップする。
- ②メールアドレスを入力し「認証コード」をタップする。登録したメールアドレス宛に認証コードが送られてくる。
- ③認証コードを入力した後、パスワードを設定し「完了」をタップする。※パスワードは6~20文字以内の英数字の組み合わせで設定。

●認証コードが届かない場合
→メールアドレスが大文字になっていないか、スペースが入っていないか、「@」以降も入力されているかご確認ください。
→キャリアメール(携帯電話会社のメールアドレス)をご使用の場合は、パソコンからのメール受信を許可にする設定をしてください。(それでも届かない場合は、パソコンのメールアドレスや、フリーアドレスを作成してお試しください。)
→迷惑メールフォルダに届いていないかご確認ください。

2. 家族の設定・位置情報の設定をする ※必須ではありません。



- ①アプリフッターの「設定」から「グループの管理」をタップ。
- ②一番上の「私の家」をタップして、家族名称(グループ名称)の変更や、「家族の位置」を設定する。
- ③設定が完了すると、アプリトップ画面上部に家族名称や天候(位置情報を設定した場合のみ)が表示される。

※「アプリの位置情報の利用」の許可設定や「家族の位置」を登録しなくてもアプリを使用できます。位置情報を設定しない場合は、地域の気象データ(日の出・日の入り時刻や天気・温度など)を参考にしたスマート設定が使用できません。また位置情報を許可していない場合は、デバイス登録時に Wi-Fi 名称とパスワードの自動入力ができず、手入力となります。位置情報は後からでも設定が可能です。

デバイスの追加

デバイス(LED電球)を追加する(Wi-Fiへの接続)

●仕様変更のお知らせ
電源のON/OFFを3回以上繰り返さなくても、電源を入れるだけでデバイス(LED電球)が点滅状態になるよう仕様を変更いたしました。(対象製品:技術番号図201-210139と記載の製品)

※本製品は必ずデバイス登録をしてご使用ください。デバイス登録をしない場合、点滅状態が約3分間続きます。(3分後は自動的に点灯状態になりますが再度電源をOFF→ONすると点滅状態に戻ります。)通常の電球としてのご使用はできかねますので予めご了承ください。
※アプリへのデバイス登録後は、壁スイッチでON/OFFを3回以上繰り返すと点滅状態(デバイス登録待機状態)となります。この場合、10秒以上点滅状態にした後、電源をOFF→ONすると点灯状態に戻ります。
※上記対象製品以外は、電源のON/OFFを3回以上繰り返してデバイスを点滅状態に設定してください。

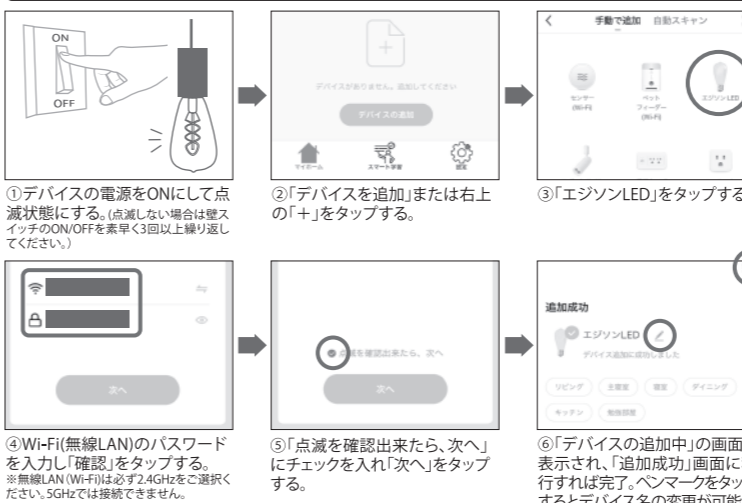
簡単にデバイス検索ができて便利です!

スマートフォンのBluetooth設定がONの場合



- ①デバイスの電源をONにして点滅状態にする。(点滅しない場合は壁スイッチのON/OFFを素早く3回以上繰り返してください。)
- ②「デバイスを追加」または右上の「+」をタップする。
- ③Bluetooth経由で接続可能なデバイスが自動で検索されます。(デバイスとの距離、スマートフォンの設定などに自動で検索されない場合もあります。)
- ④登録するデバイスにチェックを入れて「+」をタップする。
- ⑤Wi-Fi(無線LAN)のパスワードを入力し「確認」をタップする。
※無線LAN(Wi-Fi)は必ず2.4GHzをご選択ください。5GHzでは接続できません。
- ⑥「接続中」の画面が表示され、「追加成功」画面に移行すれば完了。ペンマークをタップするとデバイス名の変更が可能。

Bluetooth設定がOFFの場合



- ①デバイスの電源をONにして点滅状態にする。(点滅しない場合は壁スイッチのON/OFFを素早く3回以上繰り返してください。)
- ②「デバイスを追加」または右上の「+」をタップする。
- ③「Edison LED」をタップする。
- ④Wi-Fi(無線LAN)のパスワードを入力し「確認」をタップする。
※無線LAN(Wi-Fi)は必ず2.4GHzをご選択ください。5GHzでは接続できません。
- ⑤「点滅を確認出来たら、次へ」にチェックを入れ「次へ」をタップする。
- ⑥「デバイスの追加中」の画面が表示され、「追加成功」画面に移行すれば完了。ペンマークをタップするとデバイス名の変更が可能。

デバイスの追加ができず、タイムアウトする場合

- まずは、デバイス追加中のLED電球の点灯状態をご確認ください。
- LED電球が点滅状態のままタイムアウトする場合
→Wi-Fiの周波数が2.4GHz帯でない、Wi-Fiのパスワードが間違っている、または電波が届いていない状態です。周波数とパスワードを再度ご確認ください。ルーターの近くで再設定をしてください。
 - LED電球がすぐに点滅→点灯状態になるが、点灯状態のままタイムアウトする場合
→Wi-Fiの周波数やパスワードは正しく入力されていますが、ルーター側のセキュリティ設定の問題で接続できない状態です。下記の項目に関する項目をご確認ください。

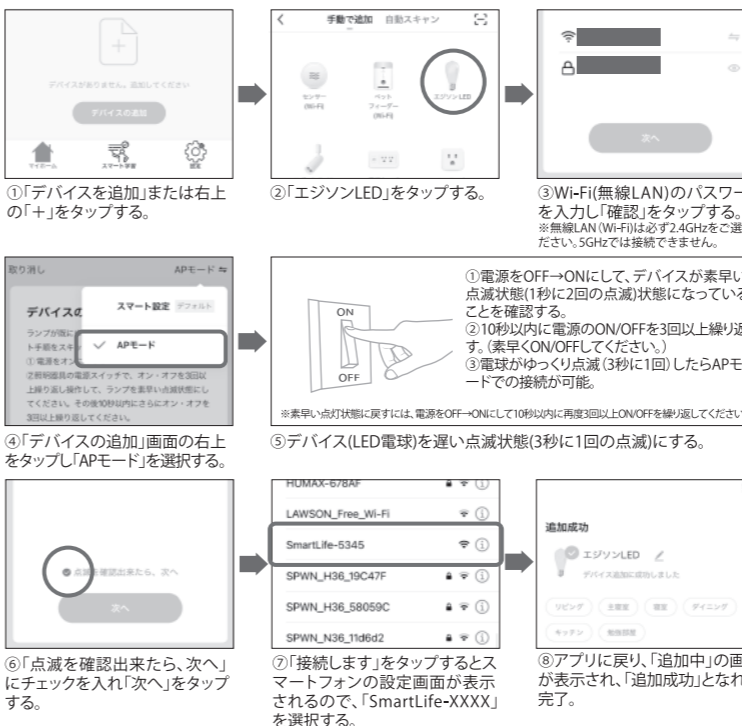
デバイス(LED電球)の追加に失敗した場合

- スマートフォンはWi-Fi(無線LAN)に接続されていますか?
※2.4GHz・5GHz帯の自動切替機能があるWi-Fiルーターの場合はWi-Fiルーターの管理画面から一時的に5GHz帯のネットワークを無効や「自動切替無効」に設定してください。「バンドステアリング機能」がある場合はバンドステアリング設定を「無効」もしくは「2.4GHzのみ」にしてください。
- Wi-Fi(無線LAN)のパスワードは間違っていますか?
※シリアルナンバー(S/N)やネットワーク名(SSID)はパスワードではありません。
- デバイス(LED電球)の電源はONになっていますか?
※デバイス(LED電球)が素早く点滅している状態であれば接続できません。
- デバイス(LED電球)、スマートフォン、Wi-Fiルーターは近くにありますか?
- iPhoneの場合、iPhoneの「設定」画面より「Edison Smart」アプリの「ローカルネットワーク」がONになっているかご確認ください。
- Wi-Fiルーターの接続制限台数をオーバーしていないかご確認ください。
- 暗号化方式「WPA3」のネットワークを使用していませんか? 「WPA/WPA2」をご選択ください。
- IPアドレスはIPv4のみ接続が可能です。ネットワークがIPv6にしか対応していない場合は接続できません。
- Wi-Fiルーター側でMACアドレス制限設定をしていないかご確認ください。
- ポケットWi-FiやSoftbank Airではセキュリティ設定により接続できない場合があります。

※ネットワークの設定、セキュリティ設定などはご使用のルーターの管理画面よりお願いします。
ログイン方法、設定方法が不明の場合は、ルーターのメーカーにお問い合わせください。
※ルーターのセキュリティ設定を一時的に全て解除するとデバイス登録ができる場合は、ルーターのセキュリティ設定が原因です。ルーターの設定からセキュリティの種類を変えてお試しください。
※接続後に頻繁にオフラインになる場合、ルーターのWi-Fi接続台数の制限数をオーバーしているか、またはルーター側でネットワークの混雑時に5GHz帯を自動選択する機能が働いている可能性があります。ルーターの仕様をご確認ください。

APモードでの接続方法

Wi-Fi(無線LAN)ネットワークが不安定でつながりにくい場合は、遅い点滅状態のAPモード(アクセスポイントモード)での接続をお試しください。
APモードでもWi-Fiの周波数やパスワードに誤りがある場合、セキュリティ設定に原因がある場合は接続できません。あくまでWi-Fi環境が不安定な時にお試しください。



- ①「デバイスを追加」または右上の「+」をタップする。
- ②「Edison LED」をタップする。
- ③Wi-Fi(無線LAN)のパスワードを入力し「確認」をタップする。
※無線LAN(Wi-Fi)は必ず2.4GHzをご選択ください。5GHzでは接続できません。
- ④「デバイスの追加」画面の右上をタップし「APモード」を選択する。
- ⑤電源をOFF→ONにして、デバイスが素早い点滅状態(1秒に2回の点滅状態になっていることを確認する。
②10秒以内に電源のON/OFFを3回以上繰り返す。(素早くON/OFFしてください。)
③電球がゆっくり点滅(3秒に1回)したらAPモードでの接続が可能。
- ⑥「接続します」をタップするとスマートフォンの設定画面が表示されるので、「SmartLife-XXXX」を選択する。
- ⑦「接続を確認出来たら、次へ」にチェックを入れ「次へ」をタップする。
- ⑧アプリに戻り、「追加中」の画面が表示され、「追加成功」となれば完了。

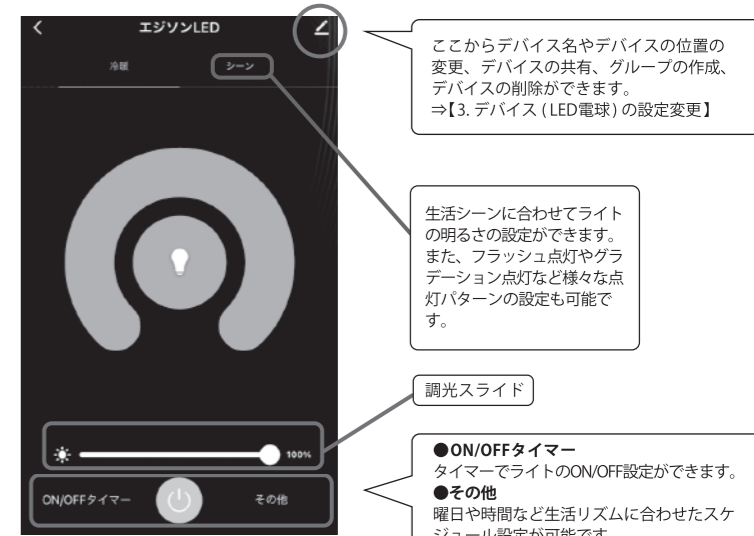
アプリの操作方法

1. アプリのホーム画面



- 位置情報を設定するとその地域の気象情報が表示されます。
- デバイスを追加します。
- フッターの「設定」→「グループの管理」で家族登録をすと表示されます。デバイスが選択されている部屋を選択できたり、「…」→「デバイス管理」でデバイスの並び替えや一括削除が可能です。
- 登録した「シーン」が表示されます。生活シーンに合わせてデバイスの一括操作ができます。
- 登録されているデバイスが表示されます。タップするとデバイスの操作画面が表示されます。「共通機能」を使用すれば操作画面を開かなくても簡易操作が可能です。
- マイホーム
アプリのホーム画面を表示します。
- 設定
アカウント情報やヘルプを確認できます。
- スマート
「シーン」設定または「自動化」の設定ができます。「シーン」ではデバイスの一括操作、「自動化」では天候、日の出・日の入り、時間などの条件に応じてデバイスを制御することができます。

2. デバイス(LED電球)の操作画面



- ここからデバイス名やデバイスの位置の変更、デバイスの共有、グループの作成、デバイスの削除ができます。
⇒【3. デバイス(LED電球)の設定変更】
- 生活シーンに合わせてライトの明るさの設定ができます。また、フラッシュ点灯やグラデーション点灯など様々な点灯パターンも設定可能です。
- 調光スライド
- ON/OFFタイマー
タイマーでライトのON/OFF設定ができます。
- その他
曜日や時間など生活リズムに合わせたスケジュール設定が可能です。

3. デバイス(LED電球)の設定変更



- デバイス名
デバイス名の確認・変更ができます。
- 共有デバイス
デバイス(LED電球)を他の人と共有して操作することができます。※共有する人は別途アカウント登録が必要です。
- グループを作成
複数のデバイス(LED電球)をグループ化することで、一括で複数のデバイスを操作することができます。
- デバイスを削除
登録したデバイスをアプリから削除、もしくは工場出荷時の状態にリセットします。

便利な使い方

1. シーンの設定

生活シーンに合わせて、複数のデバイスを一括で操作できます。



- ①ホーム画面の「スマート」をタップする。
- ②「シーン」を選択し「+」をタップする。
- ③登録したいシーンに合わせてデバイスの制御を設定する。

シーンの設定例：

「読書」シーン：全てのライトをON、100%で点灯させる。
「外出」シーン：全てのデバイスをOFFにする。

※照明器具自体の電源スイッチがOFFになっている場合は、点灯設定をしてもONになりませんのでご注意ください。

2. シーンの自動化設定

曜日や気象データによって設定したシーンやデバイスを自動で操作できます。



- ①ホーム画面の「スマート」をタップする。
- ②「自動化」を選択し「+」をタップする。
- ③温度、湿度、天気、日の出・日の入り、曜日、時間などの条件で、自動化したいシーンに合わせてデバイスの制御を設定する。

自動化シーンの設定例：

「起床」自動化シーン：月～金日の出時刻にリビングのライトをONにする。
「防犯」自動化シーン：毎日19時になったら玄関のライトをONにする。

※照明器具自体の電源スイッチがOFFになっている場合は、点灯設定をしてもONになりませんのでご注意ください。

3. グループの作成

複数個電球を使用している場合、グループを作成してグループの電球を同時に操作することができます。



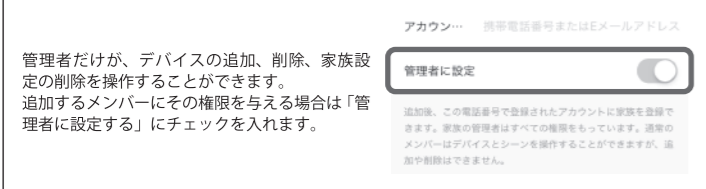
- ①グループ化したいデバイス操作画面の右上をタップする。
- ②「グループを作成」をタップする。
- ③グループ化したいデバイスを選択し、グループ名を入力して保存をタップ。グループ名がデバイス一覧に表示される。

4. デバイスの共有化

家族や友人など複数人でデバイスを共有して操作することができます。
※共有する人は予めアカウント登録が必要です。



- ①共有したいデバイス操作画面の右上をタップする。
- ②「共有デバイス」をタップする。
- ③デバイスの共有だけの場合は「共有を追加する」をタップ。家庭内で全てのデバイスとスマートシーンを共有する場合は「家族設定」をタップして、共有したい人のアカウント情報を登録する。



※本冊子の内容(アプリ画面のレイアウト、デザイン、操作方法など)は予告なく変更する場合があります。

Amazon Alexaの設定

Amazon Echoの設定およびAmazon Alexaアプリのダウンロード・設定はAmazon Echo・Amazon Alexaの取扱説明をご確認ください。

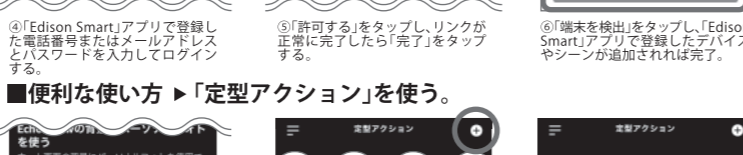
■「Amazon Alexa」アプリで「Edison Smart」のアカウントをリンクさせる。



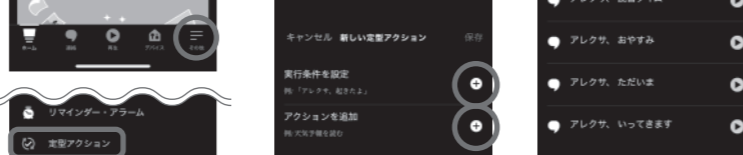
- ①Amazon Alexaアプリを開いて右下の「その他」から「スキル・ゲーム」をタップする。
- ②右上の検索マークをタップし検索欄で「Edison Smart」を検索する。
- ③「Edison Smart」を選択し、「有効にして使用する」をタップする。



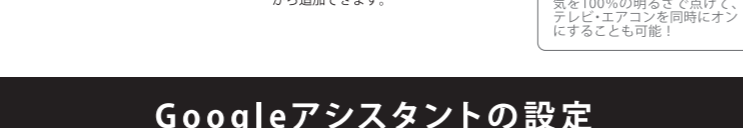
- ④「Edison Smart」アプリで登録した電話番号またはメールアドレスとパスワードを入力してログインする。
- ⑤「許可する」をタップし、リンクが正常に完了したら「完了」をタップする。
- ⑥「端末を検出」をタップし、「Edison Smart」アプリで登録したデバイスやシーンが追加されれば完了。



■便利な使い方 ▶「定型アクション」を使う。



- ①Amazon Alexaアプリを開いて右下の「その他」から「定型アクション」をタップする。
- ②設定したい実行条件、アクションを追加する。
※Edison Smartアプリで設定したデバイスは「スマートホーム」の「すべてのデバイス」から、またシーンは「シーンをコントロール」から追加できます。
- ③ライフスタイルに合わせたオリジナルのコマンドが完成。



Googleアシスタントの設定

Google Homeアプリのダウンロード・Googleアシスタントの設定はGoogle Home・Googleアシスタントの取扱説明をご確認ください。

■「Google Home」アプリで「Edison Smart」のアカウントをリンクさせる。



- ①Google Homeアプリを開いて「+」の追加から「デバイスのセットアップ」をタップする。
- ②「Googleと連携させる」をタップし、「Edison Smart」を検索する。
- ③「Edison Smart」アプリで登録した電話番号またはメールアドレスとパスワードを入力してログインする。

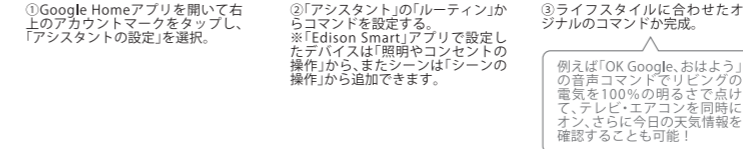


- ④「許可する」をタップする。
- ⑤デバイスを選択して右下の「次へ」をタップ。
- ⑥設定した家と設置したデバイスの場所を選択すれば、デバイス登録の完了。

■便利な使い方 「ルーティン」を使う。



- ①Google Homeアプリを開いて右上のアカウントマークをタップし、「アシスタントの設定」を選択。
- ②「アシスタント」の「ルーティン」からコマンドを設定する。
※「Edison Smart」アプリで設定したデバイスは「照明やコンセントの操作」から、またシーンは「シーンの操作」から追加できます。
- ③ライフスタイルに合わせたオリジナルのコマンドが完成。



音声で操作

設定が完了したAmazon EchoやGoogle Homeから音声でデバイス操作が可能です。

コマンド例：アレクサ(またはOK Google)、(デバイス名)を

- 点けて/消して。
- ONにして/OFFにして。
- 明るさを〇%にして。
- 明るくして/暗くして。
- (シーン名)をつけて。 ※「Edison Smart」アプリ内でシーン設定をしている場合。
- (シーン名)をONにして。 ※「Edison Smart」アプリ内でシーン設定をしている場合。

※音声操作の仕方、言い回しによってはデバイスが動作しないことがあります。
※デバイス名やシーン名を「Edison Smart」アプリ内で変更した場合は、再度Amazon AlexaやGoogle Homeで検出する必要があります。
※デバイス名やシーン名はスマートスピーカーが検知しやすいシンプルな名前にしてください。

Siriの設定

「Edison Smart」アプリで登録した「シーン」をSiriで音声操作することができます。「シーン」を登録した後、以下の手順で設定を行ってください。

※Siriで音声操作できるのは「Edison Smart」アプリで登録した「シーン」のみです。登録デバイス単体の音声操作はできません。
※「Edison Smart」アプリをダウンロードしているSiri搭載のiPhoneまたはiPadからのみ音声操作が可能です。



- ①「Edison Smart」アプリホーム画面の「スマート」をタップする。
- ②「シーン」設定をしていることを確認して、右下の「Siriに追加します」をタップする。
- ③Siriで音声操作したい「シーン」をタップする。

■「シーン設定」がない場合は「Siriに追加します」ボタンが表示されません。「シーン」設定をしても表示されない場合は、App Storeからアプリのアップデートをしてください。



- ④「音声コマンド」欄にSiriで音声操作するフレーズを記入し、「Siriに追加」をタップする。 ※iOSのバージョンが古い場合は、音声入力での登録方法となります。最新のiOSにアップデートしてご登録ください。
- ⑤Siriへの登録が完了したら、Siriに話しかけるだけで操作可能。
※iPhoneの設定で「Hey Siri」を聞き取るを有効にしてからご使用ください。

●**商標について**
・Google、Android、Google Play、Google Home、Googleアシスタント およびその他の関連するマークとロゴはGoogle LLCの商標または登録商標です。
・Apple、Appleロゴ、およびiPhoneは米国その他の国で登録されたApple Inc.の商標です。App StoreはApple Inc.のサービスマークです。
・Wi-Fiは、Wi-Fi Allianceの登録商標です。
・Amazon、Amazon.co.jp、Echo、Alexaおよびそれらのロゴは、Amazon.com, Inc.またはその関連会社の商標または登録商標です。
・QRコードは、株式会社デンソーウェーブの商標または登録商標です。
・その他、記載されている会社名、商品名は、各社の商標、登録商標です。

安全上の注意

正しく安全にお使いいただくため、ご使用前に必ず「安全上の注意」、「ご使用上の注意」、その他注意事項をお読みください。
この製品・アプリは日本国内専用です。海外ではご使用になれません。
This appliance is designed for use in JAPAN only and cannot be used in other countries.

警告

- 取付け・取外しや清掃のときは、必ず電源を切ってください。(感電の原因)
- ランプを紙や布などで覆ったり、燃やしやすいものに近づけないでください。(火災の原因)
- 断熱材施工器具、調光器機付き器具、非常用照明器具、誘導灯器具、水銀灯器具などでは絶対に使用しないでください。(破損・発煙の原因)
- 直流電源では絶対に使用しないでください。(破損・発煙の原因)

注意

- 水滴がかかる状態や湿度の高いところで使用しないでください。(破損の原因)
- 落としたり、物をぶついたり、傷をつけたり、強く握ったりしないでください。(破損・ケガの原因)
- 取付けは適合するソケットをご確認の上、確実に取付けてください。(落下の原因)
- 点灯中のランプを間近で長時間見つめないでください。(目を痛める原因)

ご使用上の注意

- 交流100V、周波数50/60Hz以外の電源で使用しないでください。
- 調光器スイッチにはご使用いただけません。
- 自動点灯機能付器具、リモコンで操作する照明器具などでは動作しない場合がございます。
- 断熱材施工器具(SB,SGLSG形表示器具)、密閉型器具、誘導灯、非常用照明器具には使用しないでください。
- 放熱効果の悪いソケット、造作照明器具、海外仕様の照明器具(海外からの直接輸入や、海外セラーが販売している照明器具)、電気安全法の基準を満たしていないPSEマーク・販売元名の記載がない照明器具にはご使用にならないでください。電球の寿命が著しく短命になる場合がございます。
- 製品の設置に関わる工事費、点灯の不具合に伴い発生する費用、二次的損害(設置納期遅延、施工費、人件費、業務に支障が生じた際の損失)などは一切の責任を負いかねますので予めご了承ください。
- ラジオやテレビなどの音響、映像機器の近くで点灯するとノイズやちらつきが発生する場合があります。
- LED素子には光色・明るさに個体差があるため、同じ商品であっても多少異なって見える場合がございます。
- 必ずお使いの配線器具(照明スイッチ)及び照明器具メーカーが指定している接続灯数・負荷容量内でご使用ください。
- 水洗いや分解はしないでください。
- エッジセンサー専用リモコンには対応しておりません。

セキュリティ・Wi-Fi(無線LAN)使用に関する注意

- アプリのログインパスワード、Wi-Fiのパスワードは他人に知られないように管理してください。
- デバイスの共有を行う際は、共有する相手のIDの入力を間違えないようご注意ください。
- 本製品およびお使いのルーターの取扱説明書をよく読み、セキュリティ設定を行ってください。
- 電波を使用している関係上、第三者が不正にまたは偶然にもデータを傍受することが考えられます。不正なアクセスを受ける可能性がある危険性を十分ご理解の上ご使用ください。また機密を要する重要な事柄や、人命に関わることは使用しないでください。セキュリティ対策を施す、あるいはWi-Fi(無線LAN)の仕様上、やむを得ない事情によりセキュリティの問題が発生した場合、これによって生じた損害に対して当社はいかなる責任も負いかねます。

免責事項

- 誤動作や操作不能などにより発生した人身事故、ペットの事故、火災事故およびそれによって生じた損害に関して当社はいかなる責任も負いかねます。
- 地震、風水害、落雷などの自然災害、また火災、公害、害害、異常電圧などによる故障や損傷、およびそれによって生じた損害に関して当社はいかなる責任も負いかねます。
- お買い上げ後の取り付け場所の移設、落下などによる故障や損傷、およびそれによって生じた人身事故、火災事故などが発生した場合、当社はいかなる責任も負いかねます。

個人情報の取り扱いについて

個人情報は、当社のプライバシーポリシーに基づき、適切な管理と運用を行います。

保証書

DST-E26AC / DST-E26BC / DST-E26BGSF / DST-E26GGSP

保証期間：お買い上げ日より1年間

ご購入店、ご購入日がわかるレシートまたは納品書などと合わせて保管してください。

保証規定

- 正常な使用状態で、保証期間内に故障した場合は、お買い上げの販売店が交換対応いたします。 ※モデルチェンジの為、同一商品がない場合は同等商品と交換になります。商品廃盤の場合は交換不可となりますので、予めご了承ください。 ●お買い上げ年月日、販売店がわかるレシート、ネット通販にてご購入いただいた場合は納品書をご用意ください。 ●交換依頼品のご持参および持ち帰りにかかる交通費、ご送付する際の送料およびその他の費用はお客のご負担となります。 ●保証期間内であっても下記の場合は保証対象外となります。 1) 使用上の誤りおよび不当な修理や改造による故障・破損。 2) 商品を落としたことによる故障・破損。 3) 火災・公害・異常電圧および天災などによる故障・破損。 4) 一般家庭用以外に使用された場合の故障・破損。 5) オークションやフリーマーケット、フリマアプリなど個人転売によって製品を購入した場合。

●本製品は、国内電波法に基づく特定無線設備の技術基準適合証明などを受けた製品です。

株式会社ディーエムエー
〒810-0021 福岡県福岡市中央区今泉 2-3-23 3F
TEL:0120-484-005 (平日 10:00-13:00/14:00-17:00)
メール:sp@edison-led.co.jp
公式サイト:https://edison-led.co.jp/

※本冊子の内容(アプリの画面レイアウト、デザイン、操作方法など)は予告なく変更する場合があります。